



POWIATOWY URZĄD PRACY
w Lesku

INFORMACJA

**o sytuacji na lokalnym
rynku pracy w 2009 roku**

Lesko, kwiecień 2010 r.

I. ZMIANY POZIOMU BEZROBOCIA

Rok 2009 był pierwszym, na przestrzeni ostatnich pięciu lat rokiem w którym liczba zarejestrowanych bezrobotnych nie uległa zmniejszeniu.

Wg stanu na 31 grudnia 2009 r. liczba zarejestrowanych bezrobotnych wynosiła 2595 osób, w porównaniu do grudnia 2008 r. wzrost o 287 osób natomiast w porównaniu do grudnia 2007 r. wzrost o 244 osoby.

Zwiększenie liczby zarejestrowanych bezrobotnych wpłynęło niekorzystnie na wielkość stopy bezrobocia liczonej do czynnych zawodowo, która w XII 2009 r. wynosiła 24,6% przy 22,4% w XII 2008 r.

Wykres nr 1

Zarejestrowani bezrobotni w 2009 r. stan na koniec miesiąca

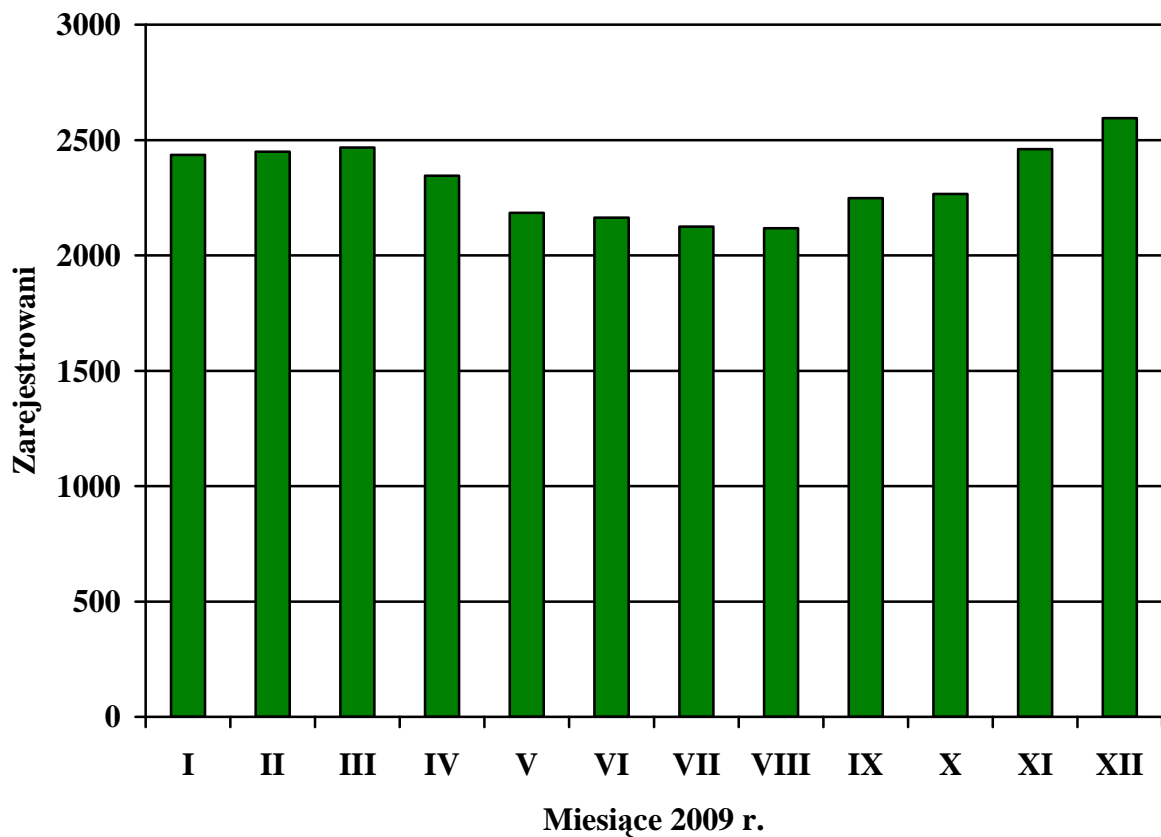


Tabela nr 1**Zarejestrowani bezrobotni stan na koniec roku / miesiąca**

Rok / m-c	Zarejestrowani bezrobotni	
	Ogółem	Wzrost(+), spadek(-) w porównaniu do poprzedniego okresu
2004	2838	
2005	2774	- 64
2006	2611	- 163
2007	2351	- 260
2008	2308	- 43
2009	2595	+ 287
styczeń	2435	-
luty	2449	+ 14
marzec	2468	- 19
kwiecień	2345	- 123
maj	2184	- 161
czerwiec	2163	- 21
lipiec	2125	- 38
sierpień	2118	- 7
wrzesień	2248	+ 130
październik	2266	+ 18
listopad	2460	+ 194
grudzień	2595	+ 135

Jak z powyższego zestawienia wynika, spadek liczby zarejestrowanych bezrobotnych występował do końca 2008 roku. W roku następnym nastąpił wzrost ogólnej liczby zarejestrowanych bezrobotnych.

Na przestrzeni 2009 r. liczba zarejestrowanych bezrobotnych zmniejszyła się do końca miesiąca sierpnia. Począwszy od września następuje systematyczny wzrost liczby zarejestrowanych bezrobotnych.

Największe spadki liczby zarejestrowanych bezrobotnych występowały w miesiącach kwiecień, maj a więc w okresie rozpoczęcia sezonowego zatrudnienia zwłaszcza w leśnictwie.

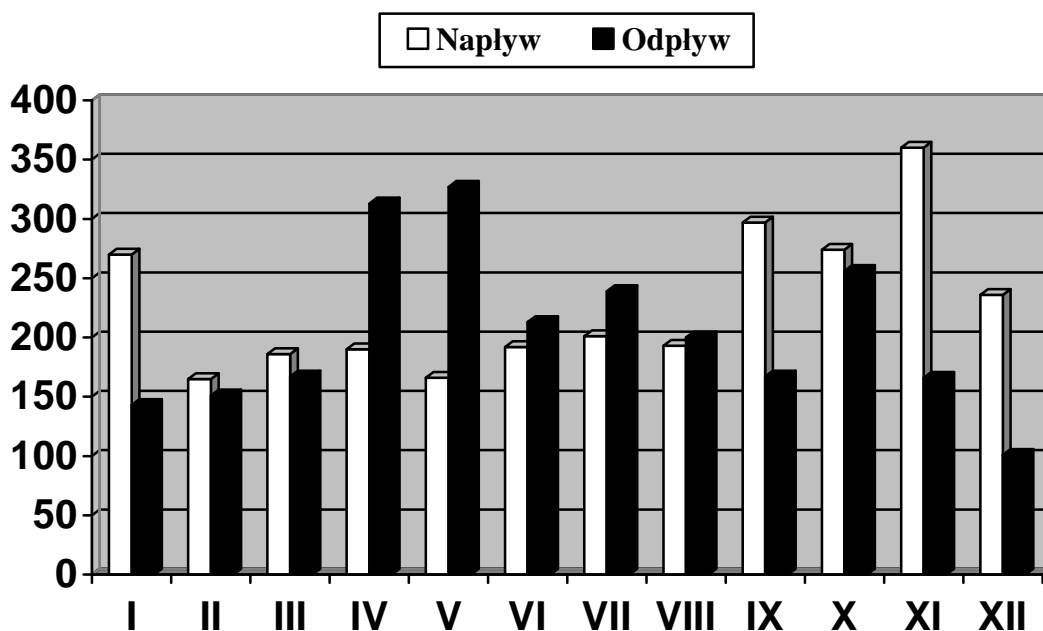
Natomiast począwszy od IV kwartału następuje powrót w szeregi bezrobotnych po zakończeniu sezonowego zatrudnienia. Wzrost liczby zarejestrowanych bezrobotnych w końcu roku nastąpił też w wyniku dokonywanych zwolnień pracowników zatrudnionych na okresy dłuższe niż sezon i to zarówno w firmach z terenu powiatu leskiego jak i ościennych.

W omawianym okresie liczba zarejestrowanych bezrobotnych kształtowała się pod wpływem zwiększonego napływu (rejestracje) bezrobotnych, wpłynęło to na znaczny wzrost liczby zarejestrowanych bezrobotnych na koniec roku w porównaniu do jego początku.

Tabela nr 2
Fluktuacja bezrobotnych w 2009 roku

Miesiąc	Napływ (liczba zarejestrowanych)	Różnica do poprzedniego miesiąca	Odpływ (liczba wyrejestrowanych)	Różnica do poprzedniego miesiąca
styczeń	270	-	143	-
luty	165	- 105	151	+ 8
marzec	186	+ 21	167	+ 16
kwiecień	190	+ 4	313	+ 146
maj	166	- 24	327	+ 14
czerwiec	192	+ 26	213	- 114
lipiec	201	+ 9	239	+ 26
sierpień	193	- 8	200	- 39
wrzesień	297	+ 104	167	- 33
październik	274	- 23	256	+ 89
listopad	360	+ 86	166	- 92
grudzień	236	- 124	101	- 65
razem	2730	X	2443	X

Wykres nr 2
Fluktuacja bezrobotnych w 2008 r.



Jak wspomniano wyżej, podstawową przyczyną wzrostu (napływu) liczby osób zarejestrowanych było zakończenie zatrudnienia sezonowego, a także zwolnienia z przyczyn leżących po stronie pracodawcy.

W ogólnej liczbie zarejestrowanych na przestrzeni 2009 r. (2739 osób), osoby powracające po zakończeniu zatrudnienia stanowiły ponad 80% ogólnej liczby

zarejestrowanych – 2194 osoby, po raz pierwszy zostało zarejestrowanych 536 osób tj. 19,6% zarejestrowanych a nie pracujące przed rejestracją to 758 osób.

Natomiast podstawowym powodem odpływu (wyrejestrowanie) bezrobotnych było podjęcie zatrudnienia, gdyż blisko 48% z ogólnej liczby wyrejestrowanych stanowiły osoby podejmujące zatrudnienie i to zarówno z własnej inicjatywy jak też i ze skierowaniem z urzędu pracy. Ponadto wyłączenia z ewidencji osób bezrobotnych następowały z powodu:

- nie potwierdzenia gotowości do podjęcia zatrudnienia 845 osób
- podjęcia nauki w systemie dziennym 17 osób
- odmowa propozycji zatrudnienia 8 osób

a także otrzymania emerytury bądź renty, nabycia gospodarstwa rolnego powyżej 2 ha przeliczeniowych, dobrowolnej rezygnacji ze statusu osoby bezrobotnej, jednak nie stanowiły one znacznego udziału w ogólnej liczbie wyrejestrowanych.

Pośród wyłączeń z powodu podjęcia zatrudnienia dominowało zatrudnienie bez udziału środków Funduszu Pracy (zatrudnienie niesubsydiowane), stanowiło ono blisko 83% wyrejestrowań z tego powodu.

W ramach zatrudnienia subsydiowanego w 2009 r. skierowano (nowe umowy):

1. 35 osób na prace interwencyjne
2. 41 osób do robót publicznych
3. 74 osobom przyznano środki na rozpoczęcie działalności gospodarczej
4. 47 osób skierowano na utworzone nowe miejsca pracy

Ponadto organizowane były staże, do realizacji których skierowano 226 osób, natomiast do wykonywania prac społecznie użytecznych skierowano 19 osób. Zgodnie z obowiązującymi przepisami, osoby skierowane do odbywania stażu lub wykonywania prac społecznie użytecznych nie są wykazywane jako osoby zarejestrowane w urzędzie pracy – pomimo braku formalnego wykreślenia z rejestrów.

II. TERYTORIALNE ROZMIESZCZENIE BEZROBOCIA

Powiatowy Urząd Pracy w Lesku działa na terenie 5 jednostek samorządowych: Miasto i Gmina Lesko, Gminy: Solina, Olszanica, Cisna i Baligród.

Według stanu na 31 grudnia 2009 r., liczba zarejestrowanych bezrobotnych w poszczególnych jednostkach wynosiła:

- Miasto i Gmina Lesko ogółem 985 osób w tym 469 kobiet
- Gmina Olszanica ogółem 513 osób w tym 253 kobiety
- Gmina Baligród ogółem 311 osób w tym 148 kobiet
- Gmina Cisna ogółem 210 osób w tym 90 kobiet
- Gmina Solina ogółem 576 osób w tym 270 kobiet

Udział procentowy liczby zarejestrowanych bezrobotnych z poszczególnych jednostek samorządowych w ogólnej liczbie zarejestrowanych wyniósł:

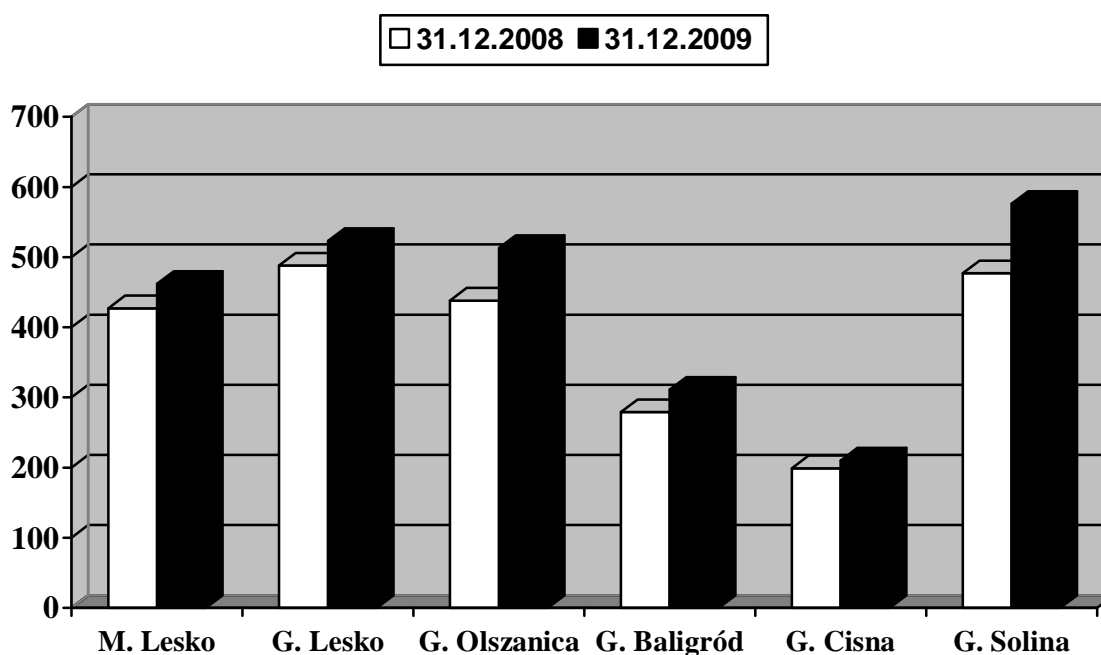
Ogółem	2595 osób
- Lesko	37,9%
- Olszanica	19,8%
- Baligród	12,0%
- Cisna	8,1%
- Solina	22,2%

W porównaniu do analogicznego okresu roku ubiegłego (31.12.2008 r.) na terenie wszystkich jednostek samorządowych nastąpił wzrost liczby zarejestrowanych osób bezrobotnych i tak:

- Miasto i Gmina Lesko wzrost o; 70 osób
- Gmina Olszanica wzrost o; 75 osób
- Gmina Baligród wzrost o; 32 osoby
- Gmina Cisna wzrost o; 11 osób
- Gmina Solina wzrost o; 99 osób

Wykres nr 3 :

Liczba zarejestrowanych bezrobotnych wg jednostek samorządowych



III. STRUKTURA ZAREJESTROWANYCH BEZROBOTNYCH

1. Wg stanu na 31 grudnia 2009r. struktura zarejestrowanych bezrobotnych przedstawiała się następująco:

- a) ogółem zarejestrowani 2595 osób w tym 1230 kobiet (47,4%) w tym:
 - poprzednio pracujące 1999 osób w tym 943 kobiety
 - dotychczas nie pracujące 596 osób w tym 287 kobiet
- b) wybrane kategorie bezrobotnych (z ogółem)
 - zamieszkali na wsi 2133 osoby w tym 1018 kobiet w tym posiadający gospodarstwo rolne ogółem 328 osób w tym 179 kobiet
 - cudzoziemcy 1 osoba w tym 1 kobieta
 - osoby w okresie 12 miesięcy od dnia ukończenia nauki 131 osób w tym 51 kobiet
- c) osoby w szczególnej sytuacji na rynku pracy (z ogółem)
 - do 25 roku życia 550 osób w tym 252 kobiety
 - długotrwale bezrobotne 1447 osób w tym 740 kobiet

- powyżej 50 roku życia 438 osób w tym 164 kobiety
- bez kwalifikacji zawodowych 456 osób w tym 261 kobiet
- bez doświadczenia zawodowego 742 osoby w tym 363 kobiety
- bez wykształcenia średniego 1537 osób w tym 645 kobiet
- samotnie wychowujące co najmniej 1 dziecko do 18 roku życia 151 osób w tym 121 kobiet
- które po odbyciu kary pozbawienia wolności nie podjęły zatrudnienia 11 osób w tym 0 kobiet

2. Bezrobocie kobiet

Wg stanu na 31 grudnia 2009 r. liczba zarejestrowanych kobiet wynosiła 1230 osób i w porównaniu do roku 2008 uległa zwiększeniu o 38 osób. Kobiety wśród ogólnej liczby zarejestrowanych stanowią ponad 47%, w porównaniu do grudnia 2008 r. nastąpił znaczny spadek procentowy w ogólnej liczbie zarejestrowanych – na 31.12.2008 r. udział procentowy kobiet w ogólnej liczbie zarejestrowanych wyniósł ponad 51%.

Tabela nr 3

Liczba zarejestrowanych kobiet w 2009 r.

Miesiąc	Liczba zarejestrowanych na koniec miesiąca	Różnica do poprzedniego miesiąca	Liczba rejestrowanych kobiet w miesiącu	Różnica do poprzedniego miesiąca
styczeń	1235	–	112	–
luty	1215	- 20	60	- 52
marzec	1217	+ 2	75	+ 15
kwiecień	1113	- 104	74	- 1
maj	1011	- 102	76	+ 2
czerwiec	996	- 15	83	+ 7
lipiec	993	- 3	89	+ 6
sierpień	1005	+ 12	100	+ 11
wrzesień	1072	+ 67	148	+ 48
październik	1066	- 6	115	- 33
listopad	1183	+ 117	186	+ 71
grudzień	1230	+ 47	96	- 90

Największy spadek liczby zarejestrowanych kobiet występuje w miesiącach wiosenno-letnich, np. pomiędzy marcem, a lipcem liczba zarejestrowanych kobiet uległa zmniejszeniu o ponad 220 osób. Jest to związane z podejmowaniem sezonowego zatrudnienia przy pielęgnacji szkółek leśnych, nasadzeń, a także w handlu i usługach, związanych z obsługą ruchu turystycznego (kucharki, pomoce kuchenne, pokojowe itp.). W tych branżach w większości zatrudniane są kobiety i takie trendy występują praktycznie każdego roku.

W pozostałych miesiącach liczba zarejestrowanych kobiet ulega zwiększeniu ze względu na rejestrowanie się absolwentek szkół średnich, jak również zakończeniem zatrudnienia sezonowego.

3. Zarejestrowani bezrobotni według wieku

Tabela nr 4

Stan na 31.12.2009 r.

Wiek	Liczba zarejestrowanych		Wskaźnik udziału w % w ogółem
	Razem	W tym kobiet	
18 - 24	550	252	21,2
25 - 34	792	403	30,5
35 - 44	525	270	20,2
45 - 54	559	259	21,5
55 - 64	169	46	6,6
Ogółem	2595	1230	100,0

Jak z powyższego zestawienia wynika najliczniejszą grupą wśród zarejestrowanych bezrobotnych są osoby w wieku 25-44 lata – 792 osoby co stanowi ponad 30% ogólnej liczby zarejestrowanych.

Dużą grupę stanowią również osoby w wieku do 24 lat – 550 osób i w wieku 45-54 lata – 559 osób – udział tych grup w ogólnej liczbie zarejestrowanych wynosi odpowiednio 21,2% i 21,5%.

W porównaniu do roku 2008 wzrósł udział procentowy osób w wieku 18-24 lata o ponad 2% co w liczbach bezwzględnych wynosi 115 osób, udział pozostałych grup wiekowych pozostał na podobnym poziomie, pomimo wzrostu liczby osób w poszczególnych grupach wiekowych.

Reasumując, stwierdzić należy, że większość zarejestrowanych bezrobotnych mieści się w przedziale wiekowym 25-44 lata – 1317 osób. Są to osoby o największej mobilności zawodowej, gotowe do zmiany miejsca zamieszkania i podniesienia bądź uzupełnienia kwalifikacji zawodowych. Osoby młode do 25 roku życia to ponad 1/5 zarejestrowanych bezrobotnych, są to osoby aktywnie poszukujące zatrudnienia na różnych stanowiskach.

4. Zarejestrowani bezrobotni według wykształcenia

Tabela nr 5

Wykształcenie	Liczba zarejestrowanych		Wskaźnik udziału w % w ogółem
	Razem	W tym kobiet	
wyższe	146	85	5,6
policealne i średnie zawodowe	725	381	27,9
średnie ogólnokształcące	187	119	7,2
zasadnicze zawodowe	866	369	33,4
gimnazjalne i poniżej	671	276	25,9
Ogółem	2595	1230	100,0

Wśród zarejestrowanych bezrobotnych dominującą grupą są osoby legitymujące się wykształceniem zasadniczym zawodowym i poniżej, stanowią oni blisko 60%, ogólnej liczby zarejestrowanych (1537 osób).

Drugą pod względem wielkości grupę bezrobotnych stanowią osoby z wykształceniem policealnym i średnim zawodowym -725 osób.

Posiadane wykształcenie, a zwłaszcza jego niski poziom, może być jedną z przyczyn bezrobocia, gdyż postęp techniczny wymusza na zatrudnionych podnoszenie kwalifikacji i to nie tylko zawodowych, ale przede wszystkim poziomu wykształcenia.

W ostatnim okresie coraz liczniejsza grupa bezrobotnych występuje o dofinansowanie kursów zawodowych podnoszących kwalifikacje upatrujące w tym szansę znalezienia nowego miejsca pracy, wielu także rozpoczyna naukę w różnego typu szkołach. Oznaczać to może, że idea uczenia się przez całe życie wydaje owoce.

5. Zarejestrowani bezrobotni według stażu pracy

Tabela nr 6

Staż pracy	Liczba zarejestrowanych		Wskaźnik udziału w ogółem
	Razem	W tym kobiet	
bez stażu	596	287	23,0
do 1 roku	330	197	12,7
1 – 5 lat	629	291	24,2
5 – 10 lat	371	179	14,3
10 – 20 lat	425	205	16,4
20 – 30 lat	205	60	7,9
powyżej 30	39	11	1,5
Ogółem	2595	1230	100,0

Pośród zarejestrowanych bezrobotnych najliczniejszą grupę stanowią osoby ze stażem pracy 1-5 lat – 629 osób. Znaczną grupę stanowią też osoby nie posiadające stażu pracy – 596 osób, a także bezrobotni legitymujący się długoletnim stażem pracy bo ponad 20 letnim – 244 osoby.

Oznacza to, że z pracy zwalniane są osoby posiadające niewielki staż pracy jak również i osoby doświadczone – staż pracy nie jest decydującym czynnikiem przy redukcji zatrudnienia.

6. Zarejestrowani bezrobotni według czasu pozostawania bez pracy

Tabela nr 7

Czas pozostawania bez pracy w miesiącach	Zarejestrowani bezrobotni	
	Ogółem	W tym kobiety
do 1	160	46
1 – 3	603	293
3 – 6	380	172
6 – 12	374	151
12 – 24	383	158
powyżej 24	695	410

Z przedstawianych wyżej danych wynika, że blisko 42% zarejestrowanych bezrobotnych pozostaje bez pracy powyżej 12 miesięcy.

Jest to zjawisko niekorzystne, gdyż długotrwałe bezrobocie może powodować wyizolowanie z rynku pracy. Osoby te z powodu długiego braku kontaktu z pracą tracą umiejętności zawodowe i następuje zniechęcenie do poszukiwania zatrudnienia.

7. Zarejestrowani bezrobotni według wieku, wykształcenia i czasu pozostawania bez pracy

Tabela nr 8

Wiek w latach	Liczba zarejestrowanych ogółem	Czas pozostawania bez pracy				
		do 1 miesiąca	1 - 6 miesięcy	6 - 12 miesięcy	12 - 24 miesięcy	powyżej 24 miesięcy
18 – 24	550	48	293	100	66	43
25 – 34	792	61	289	129	125	188
35 – 44	525	23	189	64	93	156
45 – 54	559	25	177	55	75	227
55 i więcej	169	3	35	26	24	81
Ogółem	2595	160	983	374	383	695

Jak wspomniano wyżej, najliczniejszą grupą wśród zarejestrowanych bezrobotnych stanowiły osoby w wieku 25-44 lata. W tej grupie bezrobotnych ponad 42% osób pozostawało bez pracy do 6 miesięcy, natomiast ponad 550 osób pozostawało bez pracy powyżej 12 miesięcy.

Brak zatrudnienia w dłuższym okresie czasu jest zjawiskiem niekorzystnym i dotyczy to zarówno osób młodych jak i osób starszych gdyż może prowadzić do różnego rodzaju

patologicznych zachowań. Osoby pozostające przez dłuższy czas bez zatrudnienia tracą zainteresowanie szukaniem pracy i uzupełnianiem (podnoszeniem) kwalifikacji, dlatego też grupa ta jest objęta szczególną opieką organów zatrudnienia.

Tabela nr 9

Wykształcenie	Liczba zarejestrowanych ogółem	Czas pozostawania bez pracy w miesiącach				
		do 1	1 – 6	6 – 12	12 – 24	pow. 24
wyższe	146	16	67	28	19	16
policealne i średnie zawodowe	725	47	318	119	98	143
średnie ogólnokształcące	187	9	74	28	35	41
zasadnicze zawodowe	866	62	309	108	126	261
gimnazjum i poniżej	671	26	215	91	105	234
Ogółem	2595	160	983	374	383	695

Jak z powyższego zestawienia wynika najdłużej bez pracy powyżej 24 miesięcy pozostają bezrobotni posiadający wykształcenie zasadnicze zawodowe i poniżej – 495 osób tj. 19,7% ogólnej liczby zarejestrowanych bezrobotnych i ponad 32% ogólnej liczby zarejestrowanych legitymujących się tym poziomem wykształcenia.

Bez zatrudnienia powyżej 24 miesięcy pozostają osoby posiadające wykształcenie policealne i średnie zawodowe – 143 osoby. Długotrwałymi bezrobotnymi powyżej 24 miesięcy są także osoby posiadające wykształcenie wyższe – 16 osób.

Pozostawanie poza rynkiem pracy przez osoby posiadające wykształcenie policealne i wyższe przez dłuższy okres czasu może oznaczać niedostosowanie wykształcenia do potrzeb rynku pracy. Natomiast dla osób z wykształceniem zawodowym brak pracy może oznaczać, że ich umiejętności są nieadekwatne do realiów lokalnego rynku pracy i wymaga podjęcia dalszego kształcenia.

IV. ZASIŁKI DLA BEZROBOTNYCH

Ustawa z dnia 20 kwietnia 2004 r. o promocji zatrudnienia i instytucjach rynku pracy, w art. 71 określa warunki do nabycia prawa do zasiłku dla osób bezrobotnych. Przysługuje on m.in. osobom, które w ciągu 18 miesięcy przed zarejestrowaniem pozostawały w zatrudnieniu przez okres co najmniej 365 dni i uzyskiwały minimalne wynagrodzenie.

Wg stanu na 31 grudnia 2009 r. prawo do zasiłku posiadało 529 osób tj. niewiele ponad 20% ogólnej liczby zarejestrowanych. W liczbie osób posiadających prawo do zasiłku kobiety stanowiły 49,1% - 260 osób.

Liczba zarejestrowanych bezrobotnych posiadających prawo do zasiłku kształtowała się zgodnie z sytuacją na lokalnym rynku pracy. Jak co roku w okresie II kwartału liczba osób posiadających prawo do zasiłku ulegała zmniejszeniu ze względu na podejmowanie zatrudnienia i „zawieszanie” prawa do zasiłku. Natomiast w końcu roku liczba osób

posiadających prawo do zasiłku zwiększała się w związku z zakończeniem sezonowego zatrudnienia.

Szczegółowe dane na ten temat zawiera tabela nr 10.

Tabela nr 10

Bezrobotni posiadający prawo do zasiłku na przestrzeni 2009 roku

Miesiąc	Liczba zarejestrowanych			Wskaźnik 3:2
	Ogółem	Z ogółem z prawem do zasiłku		
		Razem	W tym kobiet	
1	2	3	4	5
Styczeń	2435	484	240	19,8
Luty	2449	479	226	19,5
Marzec	2468	491	230	19,9
Kwiecień	2345	434	192	18,5
Maj	2184	372	149	17,0
Czerwiec	2163	329	125	15,2
Lipiec	2125	330	120	15,5
Sierpień	2118	323	121	15,3
Wrzesień	2248	367	150	16,3
Październik	2266	387	167	17,1
Listopad	2460	500	252	20,3
Grudzień	2595	529	260	20,4

Tabela nr 11*Terytorialne rozmieszczenie osób posiadających prawo do zasiłku – stan na 31.12.2010 r.*

Jednostka	Zarejestrowani bezrobotni		Wskaźniki
	Ogółem	Z tego z prawem do zasiłku	
Miasto Lesko	462	74	16,0
Gmina Lesko	523	89	17,0
Gmina Olszanica	513	108	21,1
Gmina Baligród	311	53	17,0
Gmina Cisna	210	50	23,8
Gmina Solina	576	155	26,9
Ogółem	2595	529	20,4

V. OSOBY NIEPEŁNOSPRAWNE

- Wg stanu na 31 grudnia 2009 r. w ewidencji Urzędu zarejestrowanych było:
- 16 osób niepełnosprawnych bezrobotnych
 - 10 osób niepełnosprawnych poszukujących pracy i niepozostających w zatrudnieniu.

Struktura zarejestrowanych bezrobotnych niepełnosprawnych

- 1) Płeć: 9 mężczyzn i 7 kobiet
- 2) Miejsce zamieszkania:
 - miasto 2 osoby
 - wieś 14 osób
- 3) Wykształcenie:
 - policealne i średnie zawodowe 7 osób
 - średnie ogólnokształcące 1 osoba
 - zasadnicze zawodowe 3 osoby
 - podstawowe 5 osób
- 4) Staż pracy:
 - do 1 roku 1 osoba
 - 1-5 lat 6 osób
 - 5-10 lat 3 osoby
 - 10-20 lat 1 osoba
 - 20-30 lat 2 osoby
 - bez stażu 3 osoby

- 5) Wiek:
- | | |
|------------------|---------|
| - 18-24 lat | 2 osoby |
| - 25-34 lat | 5 osób |
| - 35-44 lat | 2 osoby |
| - 45-54 lat | 5 osób |
| - powyżej 55 lat | 2 osoby |

Na przestrzeni 2009 r. Urząd sporadycznie dysponował ofertami pracy dla osób niepełnosprawnych, w przypadku posiadania ofert zatrudnienia dla osób niepełnosprawnych były one przedstawiane zarejestrowanym osobom niepełnosprawnym.

W roku 2009 w ramach środków Państwowego Funduszu Rehabilitacji Osób Niepełnosprawnych organizowane były:

- | | |
|---------------------------------|---------|
| - szkolenia | 1 osoba |
| - staż | 1 osoba |
| - finansowanie stanowiska pracy | 1 osoba |

VI. PROGRAMY NA RZECZ AKTYWIZACJI ZAWODOWEJ BEZROBOTNYCH

Podobnie jak w latach ubiegłych, w 2009 roku realizowane były programy aktywizujące zawodowo osoby bezrobotne m.in. poprzez:

- prace interwencyjne
- roboty publiczne
- staże
- szkolenia
- refundację kosztów utworzenia nowych miejsc pracy
- przyznawanie środków na rozpoczęcie działalności gospodarczej

Realizacja programów rynku pracy finansowana była ze środków Funduszu Pracy i środków Europejskiego Funduszu Społecznego. W roku 2009 urząd dysponował łączną kwotą w wysokości 5 044.5 tys. zł w tym EFS 1 772.7 tys. zł .

W ramach tej kwoty realizowano m.in.:

- | | |
|-------------------------------------------------------------------------|----------------|
| (1) Prace interwencyjne dla 65 osób | 289.3 tys. zł |
| (2) Roboty publiczne dla 43 osób | 323.3 tys. zł |
| (3) Szkolenia dla 51 osób | 135.4 tys. zł |
| (4) Staże dla 338 osób | 1953.4 tys. zł |
| (5) Środki na rozpoczęcie działalności gospodarczej dla 74 osób | 924.4 tys. zł |
| (6) Refundacje części kosztów tworzenia nowych miejsc pracy dla 47 osób | 819.6 tys. zł |

Ponadto refundowano koszty dojazdów do pracy na kwotę ponad 145 tys. zł oraz w porozumieniu z ośrodkami pomocy społecznej organizowane były prace społecznie użyteczne, w których uczestniczyło 19 osób.

Realizacja w/w programów w zasadzie nie stwarzała problemów, zarówno pracodawcy jak i osoby bezrobotne chętnie uczestniczyli w ich realizacji.

Podobnie jak w latach ubiegłych, największą popularnością cieszyły się staże. Jest to forma korzystna zarówno dla osoby bezrobotnej gdyż nabywa nowe umiejętności bezpośrednio na stanowiskach pracy jak i dla pracodawcy, który nie ponosi kosztów zatrudnienia – nie jest zawierana umowa o pracę.

Dużą popularnością cieszył się również program rynku pracy umożliwiający przyznanie osobie bezrobotnej środków na rozpoczęcie działalności gospodarczej w wysokości 600% przeciętnego wynagrodzenia tj. ok. 18.000 zł. Z tego programu skorzystały 74 osoby. Uruchamiane nowe działalności gospodarcze dotyczyły przede wszystkim usług budowlanych, wynajmu pokoi i usług leśnych.

Ponadto zauważyć należy, że osoby które otrzymały środki na rozpoczęcie działalności gospodarczej w latach ubiegłych, w 2009 roku wnioskowały o refundację kosztów nowych stanowisk pracy. Świadczy to, że osoby te znalazły niszę na rynku, którą potrafiły w sposób skuteczny zappełnić.

Przyznane środki zostały wykorzystane w sposób efektywny, a realizowane programy pozwoliły na zaktywizowanie ponad 830 osób.

VII. OFERTY PRACY I PODJĘCIA PRACY

W 2009 roku pracodawcy współpracujący z pośrednikami pracy PUP Lesko zgłosili 619 miejsc pracy w tym 226 miejsc staży dla osób bezrobotnych (zgodnie z obowiązującą statystyką rynku pracy staż pomimo że nie jest zawierana umowa a praca jest traktowana jako oferta zatrudnienia).

Tabela nr 12

Oferty pracy w 2009 roku

Lp.	Nazwa stanowiska	Ogółem	Staż
1.	Adwokat	1	1
2.	Asystent do spraw wydawniczych	1	1
3.	Asystent ekonomiczny	2	1
4.	Asystent osoby niepełnosprawnej	1	1
5.	Asystent usług pocztowych	1	
6.	Asystentka stomatologiczna	1	1
7.	Barman / bufetowy	15	7
8.	Bibliotekarz	4	3
9.	Bosman	1	
10.	Brukarz	3	1
11.	Czyszciciel pojazdów	1	
12.	Diagnosta samochodowy	1	
13.	Doradca zawodowy	1	
14.	Dozorca	1	
15.	Drwal	1	
16.	Elektryk	1	
17.	Fizjoterapeuta	1	
18.	Fryzjer	4	1
19.	Handlowiec	1	
20.	Instruktor higieny	1	1
21.	Instruktor nauki jazdy	1	
22.	Instruktor rekreacji ruchowej	1	
23.	Intendent	1	
24.	Kasjer bankowy	2	
25.	Kelner	22	2
26.	Kierowca autobusu	6	

27.	Kierowca ciągnika	1	
28.	Kierowca sam. Ciężarowego	9	
29.	Kierowca sam. Osobowego	3	
30.	Kierownik małego przedsiębiorstwa	1	
31.	Kierownik działu marketingu i sprzedaży	1	
32.	Kierownik sklepu	1	
33.	Konserwator budynków	4	2
34.	Konserwator części	2	1
35.	Kosmetyczka	4	4
36.	Kosztorysant budowlany	1	1
37.	Krawiec	1	1
38.	Księgarz	1	
39.	Kucharz	39	8
40.	Laborant chemiczny	2	2
41.	Magazynier	9	5
42.	Mechanik pojazdów samochodowych	2	2
43.	Mechanik sam. Osobowych	3	
44.	Monter elektronik anten	1	
45.	Monter instalacji wentylacyjnych	1	
46.	Monter okien	1	1
47.	Murarz	4	3
48.	Nauczyciel angielskiego	1	
49.	Nauczyciel plastyki	1	
50.	Nauczyciel przedszkola	6	5
51.	Nauczyciel techniki	1	
52.	Noszowy	1	
53.	Ogrodnik	2	
54.	Operator maszyn cnc	3	
55.	Operator sprzętu do robót ziemnych	3	
56.	Operator wózka widłowego	3	
57.	Opiekun w domu pomocy społecznej	1	1
58.	Opiekun osoby niepełnosprawnej	1	
59.	Opiekunka dziecięca	1	
60.	Palacz	2	
61.	Pokojowa	21	1
62.	Pomoc kuchenna	29	2
63.	Pomocniczy robotnik leśny	14	
64.	Pomocnik brukarza	1	
65.	Portier	1	
66.	Pośrednik w obrocie nieruchomościami	1	1
67.	Pozostali operatorzy maszyn	4	
68.	Pozostali pracownicy usług domowych	1	
69.	Pozostali spawacze	1	
70.	Pracownik biurowy	118	98
71.	Przedstawiciel handlowy	4	1
72.	Recepcjonista	11	3
73.	Robotnik budowlany	23	5
74.	Robotnik gospodarczy	57	3

75.	Robotnik leśny	10	
76.	Robotnik pomocniczy w przemyśle przetwórczym	7	1
77.	Salowa	1	1
78.	Sekretarka	1	1
79.	Sekretarz	1	
80.	Sortowacz	3	
81.	Sortowacz materiałów drzewnych	2	
82.	Spawacz ręczny gazowy	1	1
83.	Specjalista ds. marketingu	3	3
84.	Specjalista zastosowań informatyki	2	1
85.	Sprzątaczką	5	1
86.	Sprzedawca	81	35
87.	Sprzedawca stacji paliw	1	1
88.	Stolarz	6	3
89.	Suszarnikowy drewna	1	
90.	Szef kuchni	2	
91.	Technik dentystyczny	1	1
92.	Technik elektryk	1	1
93.	Technik geodeta	1	
94.	Technik leśnik	2	2
95.	Terapeuta zajęciowy	3	2
96.	Tynkarz	1	
97.	Ustawiacz maszyn do obróbki drewna	1	
98.	Wychowawca w placówce oświatowej	1	1
99.	Zaopatrzeniowiec	1	
100.	Zbrojarz	1	1
Ogółem		619	226

Jak z powyższego zestawienia wynika największa liczba ofert pracy została zgłoszona na zatrudnienie (została zawarta umowa o pracę):

- robotnik gospodarczy 54 miejsca pracy
- pomoc kuchenna 27 miejsc pracy
- sprzedawca 46 miejsc pracy
- kucharz 31 miejsc pracy
- kelner 20 miejsc pracy
- pokojowa 20 miejsc pracy
- pomocniczy robotnik leśny 14 miejsc pracy

Dużą liczbę ofert pracy zgłoszono także dla stanowiska pracownik biurowy – 118, jednak w tym aż 98 miejsc staży czyli 20 miejsc pracy na umowę o pracę.

Pozyskane oferty zatrudnienia dotyczyły w większości zatrudnienia sezonowego związanego z rozpoczęciem prac budowlanych i początkiem ruchu turystycznego.

Potwierdzeniem sezonowości zatrudnienia jest fakt iż większość ofert zgłaszanych jest w II kwartale roku i tak:

- marzec 79 ofert
- kwiecień 135 ofert
- maj 80 ofert
- czerwiec 42 oferty
- sierpień 16 ofert

Fakt sezonowości zatrudnienia na lokalnym rynku pracy potwierdza również liczba osób podejmujących zatrudnienie i to nie tylko za pośrednictwem urzędu, i tak:

- luty	54 osoby
- marzec	72 osoby
- kwiecień	186 osób
- maj	192 osoby
- czerwiec	114 osób
- lipiec	106 osób
- wrzesień	80 osób

Po zakończeniu zatrudnienia, następuje ponowna rejestracja jako osoby bezrobotne i tak w miesiącach jesiennych po raz kolejny zarejestrowały się:

- 213 osób w miesiącu wrześniu
- 213 osób w miesiącu październiku
- 319 osób w miesiącu listopadzie

Były to osoby, które przed rejestracją pozostawały w zatrudnieniu.

Ogółem na podjęcie zatrudnienia wyrejestrowanych zostało 1167 osób, w porównaniu do roku 2008 nastąpił wzrost liczby osób wyłączonych z ewidencji osób bezrobotnych ze względu na podjęcie pracy o 52.

W załączniku nr 1 do niniejszej informacji zamieszczono zestawienie zarejestrowanych bezrobotnych wg zawodów i specjalności za II półrocze 2009 r.

VIII. WYDATKI FUNDUSZU PRACY

W roku 2009 wydatki Funduszu Pracy na realizację zadań określonych ustawą o promocji zatrudnienia i instytucjach rynku pracy przedstawiają się następująco:

Tabela nr 13

Wydatki Funduszu Pracy

Lp.	Rodzaj wydatku	Kwota w tys. zł
1.	Zasiłki dla bezrobotnych wraz ze składką ZUS	3 280,1
2.	Dodatki aktywizacyjne	101,4
3.	Programy aktywizujące ogółem z tego:	
	- prace interwencyjne	289,3
	- roboty publiczne	323,3
	- prace społecznie użyteczne	15,6
	- staże	1 953,4
	- środki na rozpoczęcie działalności gospodarczej	1 329,4
	- refundacja części kosztów tworzenia nowych miejsc pracy	819,6
	- szkolenia	135,4
	- dojazdy do pracy	145,3
4.	Obsługa bezrobotnych	45,4
5.	System informatyczny	348,6
6.	Pozostałe	44,6
	Ogółem:	8 831,4

Wydatki na realizację zadań określonych w ustawie o promocji zatrudnienia (...) finansowane były z Funduszu Pracy przekazywanego przez Ministra Pracy i Polityki Społecznej.

Wysokość otrzymywanych środków na wypłatę zasiłków dla bezrobotnych wraz ze składkami ZUS i dodatków aktywizacyjnych wynikała z aktualnych potrzeb. Pozostałe wydatki realizowane były do wysokości przyznanych limitów.

IX. PODSUMOWANIE

Powyższa informacja została sporządzona na podstawie dostępnych informacji o rynku pracy, a zwłaszcza sprawozdań statystycznych MPiPS – 01 i MPiPS -02 wraz z załącznikami.

Zależności występujące na rynku pracy dotyczą zarówno popytu jak i podaży pracy i wymagają pogłębianych analiz i badań dopasowanych w czasie.

Nie mniej jednak każda informacja o rynku pracy może przyczynić się do podjęcia działań korygujących jego funkcjonowanie.