



POWIATOWY URZĄD PRACY
w Lesku

INFORMACJA
O SYTUACJI NA LOKALNYM
RYNKU PRACY W 2015 ROKU

Lesko, kwiecień 2016 rok

I. ZMIANY POZIOMU BEZROBOCIA

W roku 2015 podobnie jak i w latach ubiegłych na przestrzeni całego okresu występowały zmiany liczby zarejestrowanych bezrobotnych.

Związane one były ze zmianami na rynku pracy dotyczącymi zapotrzebowania pracodawców na pracowników i działań Urzędu Pracy.

Według stanu na 31 grudnia 2015 roku liczba zarejestrowanych bezrobotnych wynosiła 2486 osób w tym 1186 kobiet.

W porównaniu do analogicznego okresu roku 2014 nastąpił spadek liczby zarejestrowanych bezrobotnych o 182 osoby, natomiast w porównaniu do grudnia 2013 roku – spadek o 392 osoby.

Wykres nr 1

Liczba zarejestrowanych bezrobotnych w 2015 roku

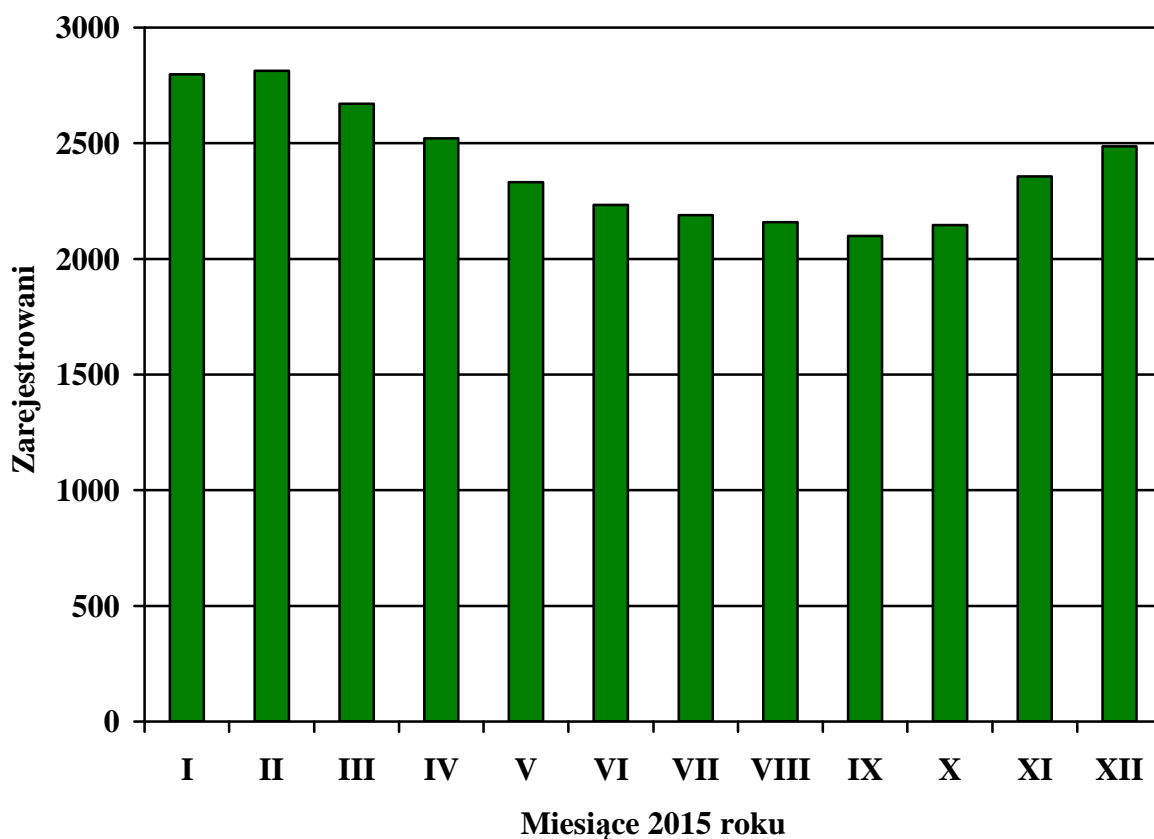


Tabela nr 1*Liczba zarejestrowanych bezrobotnych stan na koniec roku / miesiąca*

Rok / m-c	Liczba zarejestrowanych	
	Ogółem	Wzrost(+), spadek(-) dla poprzedniego okresu
2011	2763	+ 29
2012	2767	+ 4
2013	2878	+ 111
2014	2668	- 210
2015	2486	- 182
styczeń	2798	+ 130
luty	2813	+ 15
marzec	2671	- 142
kwiecień	2521	- 150
maj	2331	- 190
czerwiec	2233	- 98
lipiec	2189	- 44
sierpień	2159	- 30
wrzesień	2099	- 60
październik	2146	+ 47
listopad	2357	+ 211
grudzień	2486	+ 129

Jak z powyższego zestawienia wynika w latach 2011 – 2013 rok rocznie następował wzrost liczby zarejestrowanych bezrobotnych.

Począwszy od roku 2014 liczba zarejestrowanych bezrobotnych ulega zmniejszeniu.

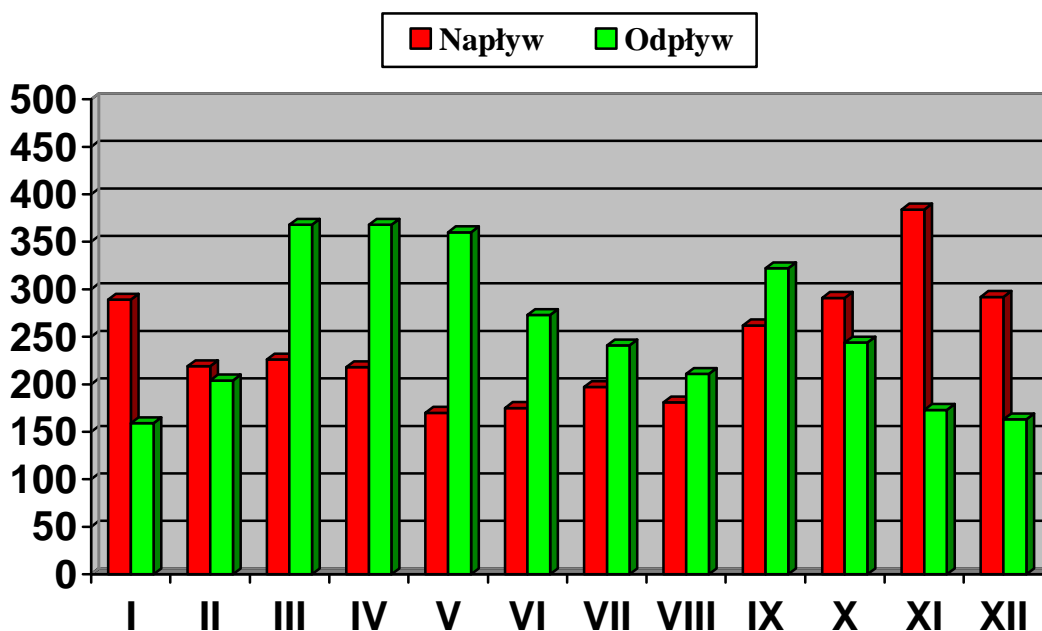
Na przestrzeni 2015 roku liczba zarejestrowanych bezrobotnych uległa zmniejszeniu od miesiąca lutego do miesiąca października. Natomiast w IV kwartale 2015 roku nastąpił nieznaczny wzrost liczby zarejestrowanych.

Zmiany liczby zarejestrowanych bezrobotnych związane były z rozpoczęciem (II kwartał) bądź zakończeniem (IV kwartał) zatrudnienia sezonowego, zwłaszcza w leśnictwie i obsłudze ruchu turystycznego.

Tabela nr 2
Fluktuacja bezrobotnych w 2015 roku

Miesiąc	Napływ (liczba zarejestrowanych)	Różnica do poprzedniego miesiąca	Odływ (liczba wyrejestrowanych)	Różnica do poprzedniego miesiąca
styczeń	289	–	159	–
luty	219	- 70	204	+ 45
marzec	226	+ 7	368	+ 164
kwiecień	218	- 8	368	–
maj	170	- 48	360	- 8
czerwiec	175	+ 5	273	- 87
lipiec	197	+ 22	241	- 32
sierpień	181	- 16	211	- 30
wrzesień	262	+ 81	322	+ 111
październik	291	+ 29	244	- 78
listopad	384	+ 93	173	- 71
grudzień	292	- 92	163	- 10
Razem	2904		3086	

Wykres nr 2
Fluktuacja bezrobotnych w 2015 roku



Głównym powodem wyrejestrowań osób bezrobotnych było podjęcie pracy 1754 osób i to zarówno z własnej inicjatywy jak i również w ramach zatrudnienia subsydiowanego i tak:
- 58 osób w ramach prac interwencyjnych,

- 38 osób w ramach prac publicznych,
- 54 osobom przyznano środki na rozpoczęcie działalności gospodarczej,
- 48 osób skierowano na refundowane miejsca pracy,
- 18 osobom przyznano bon na zasiedlenie.

Ponadto powodem wyłączenia z ewidencji osób bezrobotnym było m.in.:

- skierowanie na staż 237 osób,
- skierowanie na szkolenie 16 osób,
- nie potwierdzenie gotowości do podjęcia pracy 820 osób,
- podjęcie nauki 13 osób.

Rejestracja bezrobotnych związana była z zakończeniem zatrudnienia sezonowego, zwłaszcza po zakończonym sezonie turystycznym. Z zarejestrowanych 2904 osób tylko 408 osób zarejestrowano po raz pierwszy.

II. TERYTORIALNE ROZMIESZCZENIE BEZROBOCIA

Według stanu na 31 grudnia 2015 roku liczba zarejestrowanych bezrobotnych zamieszkujących na terenie poszczególnych jednostek samorządowych wyniosła:

1. Miasto i Gmina Lesko 918 osób,
2. Gmina Solina 564 osób,
3. Gmina Olszanica 507 osoby,
4. Gmina Baligród 287 osób,
5. Gmina Cisna 210 osób.

W porównaniu do analogicznego okresu roku ubiegłego (2014), liczba zarejestrowanych bezrobotnych uległa zmniejszeniu na terenie wszystkich jednostek i tak:

1. Miasto i Gmina Lesko o 93 osób,
2. Gmina Solina o 27 osób,
3. Gmina Olszanica o 27 osób,
4. Gmina Baligród o 25 osób,
5. Gmina Cisna o 11 osób.

Zarejestrowani bezrobotni z poszczególnych jednostek samorządowych w ogólnej liczbie zarejestrowanych stanowią:

1. Miasto i Gmina Lesko 36,9%,
2. Gmina Solina 22,7%,
3. Gmina Olszanica 20,4%,
4. Gmina Baligród 11,5%,
5. Gmina Cisna 8,4%.

III. STRUKTURA ZAREJESTROWANYCH BEZROBOTNYCH

1. Według stanu na 31 grudnia 2015 roku struktura zarejestrowanych bezrobotnych przedstawiała się następująco:

Wyszczególnienie		Bezrobotni zarejestrowani		Bezrobotni, którzy podjęli pracę		Bezrobotni zarejestrowani				
		w miesiącu sprawozdawczym		w końcu mies. sprawozdawczego		ogółem		w tym z prawem do zasiłku		
		razem	kobiety	razem	kobiety	razem	kobiety	razem	kobiety	
0		1	2	3	4	5	6	7	8	
Ogółem (w. 02+04)		01	292	104	105	40	2486	1186	428	234
z tego osoby	poprzednio pracujące	02	265	91	87	33	2166	1009	428	234
	w tym zwolnione z przyczyn dotyczących zakładu pracy	03	17	5	8	4	118	48	70	25
	dotychczas niepracujące	04	27	13	18	7	320	177	0	0
Wybrane kategorie bezrobotnych (z ogółem)										
Zamieszkali na wsi		05	239	91	82	30	2087	986	372	201
w tym posiadający gospodarstwo rolne		06	40	18	10	5	381	213	118	67
Osoby w okresie do 12 miesięcy od dnia ukończenia nauki		07	22	15	11	6	88	52	3	2
Cudzoziemcy		08	0	0	0	0	3	2	0	0
Bez kwalifikacji zawodowych		09	83	33	29	11	713	372	91	60
Bez doświadczenia zawodowego		10	65	27	32	12	574	294	0	0
Kobiety, które nie podjęły zatrudnienia po urodzeniu dziecka		11	X	8	X	7	X	327	X	23
Osoby będące w szczególnej sytuacji na rynku pracy		12	289	104	93	37	2180	1033	265	139
z wiersza 12	do 30 roku życia	13	144	56	64	25	793	368	96	48
	w tym do 25 roku życia	14	75	27	36	12	426	179	28	11
	długotrwale bezrobotne	15	103	30	41	17	1459	703	10	8
	powyżej 50 roku życia	16	44	16	10	3	569	216	108	53
	korzystające ze świadczeń z pomocy społecznej	17	4	3	1	1	11	9	5	5
	posiadające co najmniej jedno dziecko do 6 roku życia	18	43	14	11	5	367	257	83	54
	posiadające co najmniej jedno dziecko niepełnosprawne do 18 roku życia	19	0	0	1	0	7	6	1	1
	niepełnosprawni	20	9	4	2	1	31	20	7	6

2. Bezrobocie kobiet

Jak już wspomniano wyżej według stanu na 31 grudnia 2015 roku liczba zarejestrowanych kobiet wynosiła 1186 osób. Stanowiły one ponad 47% ogólnej liczby zarejestrowanych osób.

W porównaniu do analogicznego okresu roku ubiegłego, liczba zarejestrowanych kobiet uległa zmniejszeniu 59 osób.

Tabela nr 3

Liczba zarejestrowanych kobiet w 2015 roku

Miesiąc	Ogólna liczba zarejestrowanych kobiet na koniec miesiąca	Różnica do poprzedniego miesiąca	Liczba rejestrowanych kobiet w miesiącu	Różnica do poprzedniego miesiąca
styczeń	1318	+ 73	136	+ 31
luty	1321	+ 3	94	- 42
marzec	1259	- 62	121	+ 27
kwiecień	1205	- 54	102	- 19
maj	1085	- 173	71	- 31
czerwiec	1032	- 53	71	-
lipiec	1022	- 10	96	+ 25
sierpień	1021	- 1	73	- 23
wrzesień	1017	- 4	140	+ 67
październik	1057	+ 40	142	+ 2
listopad	1146	+ 89	185	+ 43
grudzień	1186	+ 40	104	- 81

Największy spadek liczby zarejestrowanych bezrobotnych przypada zwykle w miesiącach wiosenno-letnich, ze względu na podejmowanie zatrudnienia sezonowego, głównie związanego z obsługą ruchu turystycznego.

Natomiast w IV kwartale roku liczba zarejestrowanych kobiet wzrasta z zakończeniem zatrudnienia sezonowego.

3. Zarejestrowani bezrobotni według wieku stan na 31 grudnia 2015 r.

Tabela nr 4

Wiek	Liczba zarejestrowanych		Wskaźnik udziału w ogółem
	razem	w tym kobiet	
18 - 24	426	179	7.2
25 - 34	696	373	15.0
35 - 44	544	297	11.9
45 - 54	508	233	9.4
55 - 64	312	104	4.2
Ogółem	2486	1186	47.7

Jak z powyższego zestawienia wynika najliczniejszą grupą – 1122 osoby – stanowią zarejestrowani bezrobotni w wieku do 34 lat. Znaczną grupę stanowią osoby bezrobotne w wieku 35 – 44 lata – 544 osoby.

Reasumując, stwierdzić należy, że ponad 67% zarejestrowanych bezrobotnych mieści się w przedziale 18 – 44 lata (1666 osób). Są to w większości osoby skłonne do zmiany lub podwyższenia kwalifikacji, a także szukania zatrudnienia poza lokalnym rynkiem pracy.

Natomiast osoby powyżej 45 roku życia mają największe problemy na lokalnym rynku pracy, gdyż mimo posiadanego doświadczenia zawodowego nie znajdują zatrudnienia. Posiadane doświadczenie nie idzie w parze z potrzebami pracodawców ze względu na brak umiejętności stosowania nowych technologii bądź obsługi nowoczesnego sprzętu.

Grupa ta nie zawsze jest skłonna do podwyższenia swoich kwalifikacji zawodowych.

4. Zarejestrowani bezrobotni według poziomu wykształcenia stan na 31 grudnia 2015 r.

Tabela nr 5

Poziom wykształcenia	Liczba zarejestrowanych		Wskaźnik udziału w ogółem
	razem	w tym kobiet	
wyższe	254	166	10.2
policealne i średnie zawodowe	698	350	28.1
średnie ogólnokształcące	211	153	8.5
zasadnicze zawodowe	755	305	30.4
gimnazjalne i poniżej	568	212	22.8
Ogółem	2486	1186	X

Najliczniejszą grupę wśród zarejestrowanych bezrobotnych stanowią osoby posiadające wykształcenie zasadnicze zawodowe i poniżej – 1323 osoby, stanowią one ponad 53% ogólnej liczby zarejestrowanych.

Liczną grupę stanowią również osoby legitymujące się wykształceniem policealnym i średnim zawodowym – 698 osób.

Zarejestrowane osoby bezrobotne podnoszą swój poziom wykształcenia zarówno w szkołach średnich czy policealnych jak i na studiach wyższych licząc, że poprawi to ich sytuację na rynku pracy. Jednak w wielu przypadkach nie zmienia się ich sytuacja na rynku pracy, gdyż ukończone kierunki nie są adekwatne do potrzeb lokalnych pracodawców.

5. Zarejestrowani bezrobotni według stażu pracy stan na 31 grudnia 2015 r.

Tabela nr 6

Staż pracy w latach	Liczba zarejestrowanych		Wskaźnik udziału w ogółem
	razem	w tym kobiet	
bez stażu	320	177	12.8
do 1 roku	543	247	21.8
1 – 5 lat	608	315	24.5
5 – 10 lat	383	200	15.4
10 – 20 lat	391	186	15.7
20 – 30 lat	197	55	7.9
30 lat i więcej	44	6	1.8
Ogółem	2486	1186	X

Z przedstawionych powyżej danych wynika, że wśród zarejestrowanych bezrobotnych są osoby posiadające zarówno niewielki staż pracy jak i legitymujące się znacznym stażem.

Może to oznaczać, że staż pracy nie jest jedynym kryterium utraty pracy.

6. Zarejestrowani bezrobotni wg czasu pozostawania bez pracy. Stan na 31 grudnia 2015 r.
Tabela nr 7

Czas pozostawania bez pracy w miesiącach	Liczba zarejestrowanych	
	razem	w tym kobiet
do 1 m-ca	233	81
1 – 3	580	280
3 – 6	279	140
6 – 12	356	171
12 – 24	369	166
powyżej 24 m-ce	669	348
Ogółem	2486	1186

Jak z w/w danych wynika, ponad 1000 osób pozostawało bez pracy w przedziale od 0 – 6 miesięcy.

Natomiast ponad 12 miesięcy bez zatrudnienia, pozostawało 1038 osób, jest to grupa bezrobotnych określana w przepisach ustawy o promocji zatrudnienia i instytucjach rynku pracy jako długotrwale bezrobotni. Grupa ta jest pod szczególnym nadzorem i do niej jest kierowana duża ilość programów aktywizujących.

7. Zarejestrowani bezrobotni

a) według wieku i czasu pozostawania bez pracy, stan na 31 grudnia 2015 r.

Tabela nr 8

Wiek w latach	Czas pozostawania bez pracy				
	do 1 miesiąca	1 - 6 miesięcy	6 - 12 miesięcy	12 - 24 miesięcy	powyżej 24 miesięcy
18 – 24	54	211	72	66	23
25 – 34	84	276	110	92	134
35 – 44	47	148	82	82	185
45 – 54	39	148	60	79	182
55 -59	7	57	27	36	95
60 lat i więcej	2	19	5	14	50
Ogółem:	233	859	356	369	669

Jak wynika z w/w zestawienia, ponad 600 osób pozostawało bez pracy w przedziale 1 – 6 miesięcy z najliczniejszej grupy zarejestrowanych bezrobotnych z przedziału wiekowego 18 – 44 lata, a z tej grupy wiekowej ponad 340 osób pozostawało bez pracy powyżej 24 miesięcy.

b) według wykształcenia i czasu pozostawania bez pracy, stan na 31 grudnia 2015 r.

Tabela nr 9

Poziom wykształcenia	Czas pozostawania bez pracy				
	do 1 miesiąca	1 – 6 miesiące	6 – 12 miesiące	12 – 24 miesiące	powyżej 24 miesiące
wyższe	34	110	44	29	37
policealne i średnie zawodowe	77	257	124	96	144
średnie ogólnokształcące	18	74	27	37	55
Zasadnicze zawodowe	63	241	99	115	237
gimnazjalne i poniżej	41	177	62	92	196
Ogółem	233	859	356	369	669

Jak z powyższego zestawienia wynika, posiadany poziom wykształcenia nie jest czynnikiem mającym znaczny wpływ na czas pozostawania bez pracy.

Bez zatrudnienia praktycznie w każdym przedziale czasowym pozostają zarówno osoby z wykształceniem wyższym jak i gimnazjalnym.

Pozostawanie bez zatrudnienia przez dłuższy okres osób posiadających wykształcenie wyższe lub średnie zawodowe świadczyć może o jego niedostosowaniu do potrzeb lokalnego rynku pracy. Natomiast dla osób z wykształceniem zawodowym, brak zatrudnienia może świadczyć o „zestarzeniu” się wiedzy i umiejętności nabytych podczas edukacji.

IV. ZASIŁKI DLA BEZROBOTNYCH

Ustawa z dnia 20 kwietnia 2004 roku o promocji zatrudnienia i instytucjach rynku pracy (tekst jednolity Dz. U. z 2015 r. poz. 149 z późn. zm.) w art. 71 określa warunki niezbędne do nabycia prawa do zasiłku. Jednym z nich jest pozostawanie w zatrudnieniu przez okres co najmniej 365 dni w okresie 18-tu miesięcy przed zarejestrowaniem i uzyskiwanie wynagrodzenia na poziomie co najmniej minimalnego.

Według stanu na 31 grudnia 2015 roku, prawo do zasiłku posiadało 428 osób w tym 234 kobiety, osoby posiadające prawo do zasiłku stanowiły niewiele ponad 17% ogólnej liczby zarejestrowanych.

W porównaniu do analogicznego okresu roku 2014, liczba uprawnionych do zasiłku uległa obniżeniu o 57 osób.

Tabela nr 10
Liczba zarejestrowanych osób bezrobotnych posiadających prawo do zasiłku w 2015 roku

Miesiąc	Liczba zarejestrowanych		Wskaźnik 3:2
	Ogółem	z ogółem z prawem do zasiłku	
1	2	3	4
Styczeń	2798	518	18.5
Luty	2813	511	18.2
Marzec	2671	490	18.3
Kwiecień	2521	419	16.6
Maj	2331	346	14.8
Czerwiec	2233	319	14.3
Lipiec	2189	312	14.2
Sierpień	2159	306	14.2
Wrzesień	2099	296	14.1
Październik	2146	333	15.5
Listopad	2357	391	16.6
Grudzień	2486	428	17.2

Liczba osób posiadających prawo do zasiłku na przestrzeni roku kształtowała się zależnie od sytuacji na lokalnym rynku pracy. Z chwilą rozpoczęcia zatrudnienia sezonowego liczba osób posiadających prawo do zasiłku uległa zmniejszeniu gdyż zostają one wyłączone z rejestru osób bezrobotnych i tracą prawo do zasiłku.

Natomiast po zakończeniu zatrudnienia sezonowego i ponownej rejestracji w Urzędzie następuje wzrost liczby osób uprawnionych do pobierania zasiłku dla bezrobotnych ze względu na jego kontynuację bądź nabycie prawa do zasiłku przez nowo zarejestrowanych.

Tabela nr 11
Liczba osób posiadających prawo do zasiłku dla bezrobotnych wg jednostek samorządowych stan na 31 grudnia 2015 r.

Jednostka	Zarejestrowani bezrobotni		Wskaźnik udziału
	Razem	w tym z prawem do zasiłku	
Miasto Lesko	397	56	14.1
Gmina Lesko	521	89	17.0
Gmina Solina	564	120	21.3
Gmina Olszanica	507	95	18.7
Gmina Baligród	287	28	9.7
Gmina Cisna	210	40	19.0

V. AKTYWIZACJA ZAWODOWA OSÓB BEZROBOTNYCH

W roku 2015 podobnie jak w latach ubiegłych realizowane były programy rynku pracy na rzecz aktywizacji zawodowej osób bezrobotnych.

Realizowano przede wszystkim te programy, których efektem końcowym było zatrudnienie po zakończonym okresie finansowania z Funduszu Pracy. Taki wybór determinowała wysokość posiadanych środków Funduszu Pracy, a także założenia projektów finansowanych za środków europejskich (EFS).

Na realizację w 2015 roku aktywizacji zawodowej osób bezrobotnych, Urząd dysponował kwotą 4.9 mln zł. W porównaniu do roku 2014, nastąpiło zmniejszenie wysokości środków przeznaczonych na ten cel o kwotę 0.9 mln zł.

Tabela nr 12

Realizacja programów aktywizacji zawodowej osób bezrobotnych w 2015 roku.

Lp.	Nazwa programu	Środki Funduszu Pracy w tys. zł	Liczba uczestników
I	ALGORYTM		
1.	Prace interwencyjna	307.7	53
2.	Roboty publiczne	502.5	38
3.	Szkolenia	47.5	16
4.	Staż	1 031.8	89
5.	Środki na rozpoczęcie działalności gospodarczej	533.1	26
6.	Refundacja części kosztów nowego stanowiska pracy	686.4	28
7.	Bon na zasiedlenie	111.0	15
8.	Bon zatrudnieniowy	3.1	1
	Razem Algorytm	3 223.1	266
II	Europejski Fundusz Społeczny		
1.	PO WER		
1)	Staż	720.1	115
2)	Środki na rozpoczęcie działalności gospodarczej	252.0	12
3)	Bon na zasiedlenie	52.5	7
	Razem PO WER	1 024.6	134

2.	RPO WP		
1)	Staże	80.4	33
2)	Środki na rozpoczęcie działalności gospodarczej	357.0	17
3)	Bon na zasiedlenie	252.0	12
	Razem RPO	689.4	62
	Ogółem I + II	4 937.1	462

Jak z powyższego zestawienia wynika największym zainteresowaniem cieszyły się staże, w realizacji których wzięło udział 237 osób bezrobotnych ponad 51% ogólnej liczby osób objętych programami aktywizacji zawodowej.

Łącznie w 2015 roku aktywizacją zawodową finansowaną środkami Funduszu Pracy objęto 462 osoby tj. 18.6% ogólnej liczby zarejestrowanych bezrobotnych.

W porównaniu do roku 2014 liczba osób uczestniczących w aktywizacji zawodowej uległa zmniejszeniu o blisko 240 osób. Związane to było ze zmniejszeniem limitu środków Funduszu Pracy o kwotę 867 tys. zł.

VI. OFERTY PRACY I PODJĘCIA PRACY

Tabela nr 13

Oferty pracy pozyskane w 2015 roku.

Nazwa stanowiska	Stanowiska pracy ogółem	Stanowiska subsydiowane
Robotnik gospodarczy	45	43
Pozostali pracownicy wykonujący dorywcze prace proste	40	-
Sprzedawca	33	25
Kucharz	29	12
Technik prac biurowych	27	26
Kelner	24	12
Pracownik ochrony	23	-
Sprzedawca w branży przemysłowej	20	20
Kierowca samochodu dostawczego	19	8
Barman	14	10
Pomoc kuchenna	14	9
Pomocniczy robotnik budowlany	14	12
Magazynier	13	8
Recepcjonista	13	6
Robotnik leśny	12	12
Pozostali operatorzy maszyn do produkcji wyrobów gumowych	9	-
Pracownik pomocniczy obsługi hotelowej*	9	8
Asystent do spraw księgowości	8	8
Asystent nauczyciela przedszkola	8	8
Sekretarka	7	7

Sprzedawca w stacji paliw	7	5
Technik administracji	7	7
Dozorca	6	-
Kosmetyczka	6	5
Mechanik pojazdów samochodowych	6	6
Opiekun osoby starszej	6	-
Pomocniczy robotnik w przemyśle przetwórczym	6	4
Przedstawiciel handlowy	6	1
Animator kultury	5	4
Operator maszyn do produkcji wyrobów drewnianych	5	5
Pozostali pracownicy wykonujący prace proste gdzie indziej niesklasyfikowani	5	-
Agent ubezpieczeniowy	4	4
Asystent osoby niepełnosprawnej	4	4
Brukarz	4	4
Detektyw prywatny	4	-
Pilarz	4	3
Recepcjonista hotelowy	4	-
Doradca klienta	3	2
Elektromonter instalacji elektrycznych	3	3
Elektryk	3	1
Fizjoterapeuta	3	3
Pokojowa	3	1
Pozostali ustawiacze i operatorzy maszyn do obróbki drewna i pokrewni	3	-
Pracownik przygotowujący posiłki typu fast food	3	1
Specjalista do spraw organizacji usług gastronomicznych, hotelowych i turysty.	3	3
Sprzątaczką biurową	3	2
Tartacznik	3	3
Technik masażysta	3	2
Tokarz w metalu	3	3
Archiwista	2	2
Archiwista zakładowy	2	2
Asystent nauczyciela w szkole	2	2
Barista	2	1
Dekarz	2	2
Doradca rolniczy	2	2
Drwal / pilarz drzew	2	2
Hydraulik	2	-
Instruktor nauki jazdy	2	1
Kierowca autobusu	2	-
Kierowca operator wózków jezdniowych (widłowych)	2	2
Opiekun w domu pomocy społecznej	2	2
Pielęgniarka	2	1
Pomocniczy robotnik w hodowli zwierząt	2	-
Pomocnik mechanika	2	2
Pozostali mechanicy maszyn i urządzeń rolniczych i przemysłowych	2	2
Pozostali opiekunowie dziecięcy	2	2
Pracownik informacji turystycznej	2	2
Pracownik ochrony fizycznej	2	1

Pracownik socjalny	2	2
Salowa	2	1
Sprzedawca w branży spożywczej	2	2
Stolarz	2	2
Stolarz meblowy	2	-
Szef kuchni (kuchmistrz)	2	-
Kierownik sklepu / supermarketu	2	-
Asystent prawny	1	1
Bibliotekarz	1	1
Bosman portu	1	-
Cieśla	1	1
Cukiernik	1	-
Drukarz	1	1
Dziennikarz	1	1
Fakturzystka	1	1
Fryzjer	1	1
Geolog	1	1
Grafik komputerowy DTP	1	1
Hydrolog	1	1
Instalator systemów telewizji przemysłowej	1	1
Instruktor sportów siłowych	1	1
Instruktor sportu osób niepełnosprawnych	1	1
Inżynier geodeta - geodezyjne pomiary podstawowe i satelitarne	1	1
Inżynier mechanik - środki transportu	1	1
Kierowca ciągnika rolniczego	1	-
Kierowca mechanik	1	1
Kierowca samochodu ciężarowego	1	-
Kierowca samochodu osobowego	1	-
Kierownik do spraw sprzedaży	1	1
Kierownik działu administracyjno-gospodarczego	1	1
Kierownik działu w hotelu	1	1
Pozostali kierownicy w gastronomii	1	-
Kierownik sklepu / supermarketu	1	-
Robotnik gospodarczy	1	-
Krawiec	1	1
Ekonomista	1	-
Laborant chemiczny	1	1
Lekarz	1	-
Lekarz - specjalista ortopedii i traumatologii narządu ruchu	1	-
Lekarz - specjalista chirurgii ogólnej	1	-
Lekarz - specjalista rehabilitacji medycznej	1	-
Lekarz - specjalista psychiatrii	1	-
Lekarz - specjalista anestezjologii i intensywnej terapii	1	-
Mechanik maszyn i urządzeń do obróbki metali	1	1
Mechanik maszyn i urządzeń przemysłowych	1	-
Mechanik maszyn rolniczych	1	-
Mechanik-monter maszyn i urządzeń	1	-
Specjalista do spraw rekrutacji pracowników	1	1
Monter ociepleń budynków	1	1
Monter zespołów i zespołów elektronicznych	1	-
Murarz	1	1

Ogrodnik terenów zieleni	1	1
Operator maszyn do produkcji opakowań z papieru i tektury	1	1
Operator maszyn leśnych	1	1
Operator strugarek i frezarek do drewna	1	1
Operator urządzeń do formowania wyrobów z tworzyw sztucznych	1	1
Operator urządzeń oczyszczania ścieków	1	1
Operator-mechanik wyciągarki szybowcowej	1	1
Opiekunka dziecięca	1	1
Palacz pieców zwykłych	1	-
Pedagog	1	1
Plastyk	1	1
Pomoc krawiecka	1	1
Pomocniczy robotnik leśny	1	1
Posadzkarz	1	1
Pozłotnik	1	-
Pozostali kucharze	1	-
Pozostali pracownicy obsługi biurowej	1	1
Pozostali pracownicy ochrony osób i mienia	1	-
Pozostałe pomoce i sprzętaczki biurowe, hotelowe i podobne	1	1
Pozostali pracownicy obsługi biurowej	1	-
Pracownik kancelaryjny	1	1
Pracznia	1	1
Protetyk słuchu	1	1
Ratownik wodny	1	-
Renowator mebli artystycznych	1	1
Pomocniczy robotnik budowlany	1	-
Siostra PCK	1	1
Spawacz	1	-
Lekarz - specjalista medycyny ratunkowej	1	-
Ślusarz	1	-
Ślusarz galanterii metalowej	1	1
Technik elektryk	1	1
Technik fizjoterapii	1	-
Technik handlowiec	1	1
Technik informatyk	1	1
Technik weterynarii	1	-
Woźny	1	1
Zmywacz naczyń	1	1
Żołobnik	1	1
SUMA:	641	399

Jak z powyższego zestawienia wynika, największą liczbą ofert łącznie z ofertami stażu zgłoszono na stanowiska:

- robotnik gospodarczy 45 stanowisk pracy,
- pomocnik geodezyjny 40 stanowisk pracy,
- sprzedawca 33 stanowiska pracy,
- kucharz 29 stanowisk pracy,
- technik prac biurowych 27 stanowisk pracy,
- kelner 24 stanowiska pracy,
- pomocnik ochrony 23 stanowiska pracy.

Pozyskane oferty pracy dotyczyły w większości zatrudnienia sezonowego (sprzedawca, kucharz, kelner) związanego z początkiem sezonu turystycznego.

Natomiast oferty robotnik gospodarczy i technik prac biurowych dotyczyły stanowisk, na których część kosztów zatrudnienia była refundowana z Funduszu Pracy (prace interwencyjne, roboty publiczne) jak również miejsca przygotowania zawodowego (staże).

Jak każdego roku największa liczba miejsc pracy ma miejsce w I półroczu i tak:

- luty 62 oferty w tym 55 subsydiowanych,
- marzec 107 ofert w tym 89 subsydiowanych,
- kwiecień 41 ofert w tym 20 subsydiowanych,
- maj 92 oferty w tym 77 subsydiowanych,
- czerwiec 78 ofert w tym 41 subsydiowanych.

Oferty zatrudnienia dotyczyły zatrudnienia w sektorze turystycznym i leśnictwie, a także budownictwie.

Sezonowość lokalnego rynku pracy potwierdza również fakt wyrejestrowywania się osób bezrobotnych na podjęcie pracy i to nie tylko za pośrednictwem Urzędu i tak:

- luty 112 osób,
- marzec 223 osoby,
- kwiecień 239 osób,
- maj 205 osób,
- czerwiec 148 osób.

Po zakończeniu zatrudnienia następuje ponowna rejestracja w Urzędzie Pracy, przy czym większość rejestracji dotyczy osób, które przed ponowną rejestracją pozostawały w zatrudnieniu i tak:

- czerwiec 149 osób,
- lipiec 165 osób,
- sierpień 138 osób,
- wrzesień 218 osób,
- październik 253 osób,
- listopad 347 osób,
- grudzień 265 osób

W roku 2015 z powodu podjęcia pracy z ewidencji osób bezrobotnych wyłączono 1754 osoby tj. 56.8% ogólnej liczby wyrejestrowanych.

VII. ZAREJESTROWANE OSOBY NIEPEŁNOSPRAWNE

Według stanu na 31 grudnia 2015 roku w ewidencji Urzędu Pracy zarejestrowanych było:

- 31 osób niepełnosprawnych bezrobotnych,
- 37 osób niepełnosprawnych poszukujących pracy nie pozostających w zatrudnieniu.

Struktura zarejestrowanych osób niepełnosprawnych.

1. Płeć:

- kobiety 11 osób,
- mężczyźni 20 osób.

2. Wykształcenie:

- wyższe 1 osoba,
- policealne i średnie zawodowe 13 osób,
- średnie ogólnokształcące 5 osób,
- zasadnicze zawodowe 8 osób,
- podstawowe 4 osoby.

3. Wiek:
 - 18 – 24 lata 4 osoby,
 - 25 – 34 lata 2 osoby,
 - 35 – 44 lata 7 osób,
 - 45 – 54 lata 6 osób,
 - 55 – 59 lat 12 osób,
 - powyżej 60 lat 0 osób.
4. Staż pracy:
 - bez stażu 5 osób,
 - do 1 roku 6 osób,
 - od 1 do 5 lat 6 osób,
 - od 5 do 10 lat 3 osoby,
 - od 10 do 20 lat 5 osób,
 - od 20 do 30 lat 4 osoby,
 - powyżej 30 lat 2 osoby.
5. Czas pozostawania bez pracy:
 - do jednego miesiąca 5 osób,
 - 1 – 3 miesięcy 7 osób,
 - 3 – 6 miesięcy 4 osób,
 - 6 – 12 miesięcy 5 osoba,
 - 12 – 24 miesięcy 3 osoby,
 - powyżej 24 miesięcy 7 osób.
6. Stopień niepełnosprawności:
 - znaczny 1 osoba,
 - umiarkowany 11 osób,
 - lekki 19 osób.
7. Miejsce zamieszkania:
 - miasto 12 osób,
 - wieś 19 osób.
8. Liczba ofert pracy 6 w tym sezonowe 6.

VIII. WYDATKI FUNDUSZU PRACY

W roku 2015 wydatki z Funduszu Pracy na realizację zadań określonych w ustawie o promocji zatrudnienia i instytucjach rynku pracy, przedstawiały się następująco:

Tabela nr 14

Wydatki Funduszu Pracy w 2015 roku

Lp.	Wyszczególnienie	Kwota w tys. zł
1.	Zasiłki dla bezrobotnych wraz ze składką ZUS	4 243,6
2.	Dodatki aktywizacyjne	129,7
3.	Aktywne formy przeciwdziałania bezrobociu	4 977,1
4.	System teleinformatyczny	232,3
5.	Koszty wezwań, zawiadomień, telefonów, energii elektrycznej, druków	78,4
6.	Koszty szkoleń pracowników	19,0
7.	Inne (sądowe i egzekucyjne)	1,8
Ogółem:		9 681,9

Wysokość otrzymywanych środków z Funduszu Pracy na wypłatę zasiłków, składek ZUS i innych obligatoryjnych zadań wynikała z bieżących potrzeb. Natomiast inne wydatki, a zwłaszcza na aktywizację zawodową realizowane były do wysokości otrzymywanych limitów.

IX. PODSUMOWANIE

Powyższa informacja została sporządzona w oparciu o sprawozdania statystyczne MPiPS-01 i MPiPS-02 wraz z załącznikami.

Pogłębiona analiza lokalnego rynku pracy w zakresie popytu i podaży na pracę przyczyniłby się do poznania jego słabych i mocnych stron.

Nie mniej jednak każda informacja o sytuacji na lokalnym rynku pracy może przyczynić się do jego poznania.