



POWIATOWY URZĄD PRACY
w Lesku

INFORMACJA
O SYTUACJI NA LOKALNYM
RYNKU PRACY W 2014 ROKU

Lesko, maj 2015 rok

I. ZMIANY POZIOMU BEZROBOCIA

W roku 2014 podobnie jak i w latach ubiegłych występowały zmiany liczb osób zarejestrowanych jako bezrobotne.

Postępujące zmiany liczby zarejestrowanych bezrobotnych związane były ze zmianami na lokalnym rynku pracy. Występujące korzystne trendy zaowocowały spadkiem liczby zarejestrowanych bezrobotnych.

Według stanu na 31 grudnia 2014 roku liczba zarejestrowanych bezrobotnych wynosiła 2668 osób w tym 1245 kobiet. W porównaniu do analogicznego okresu z 2013 roku – spadek liczby zarejestrowanych o 210 osób, natomiast w porównaniu do grudnia 2012 roku – spadek o 99 osób.

Wykres nr 1

Liczba zarejestrowanych bezrobotnych w 2014 roku

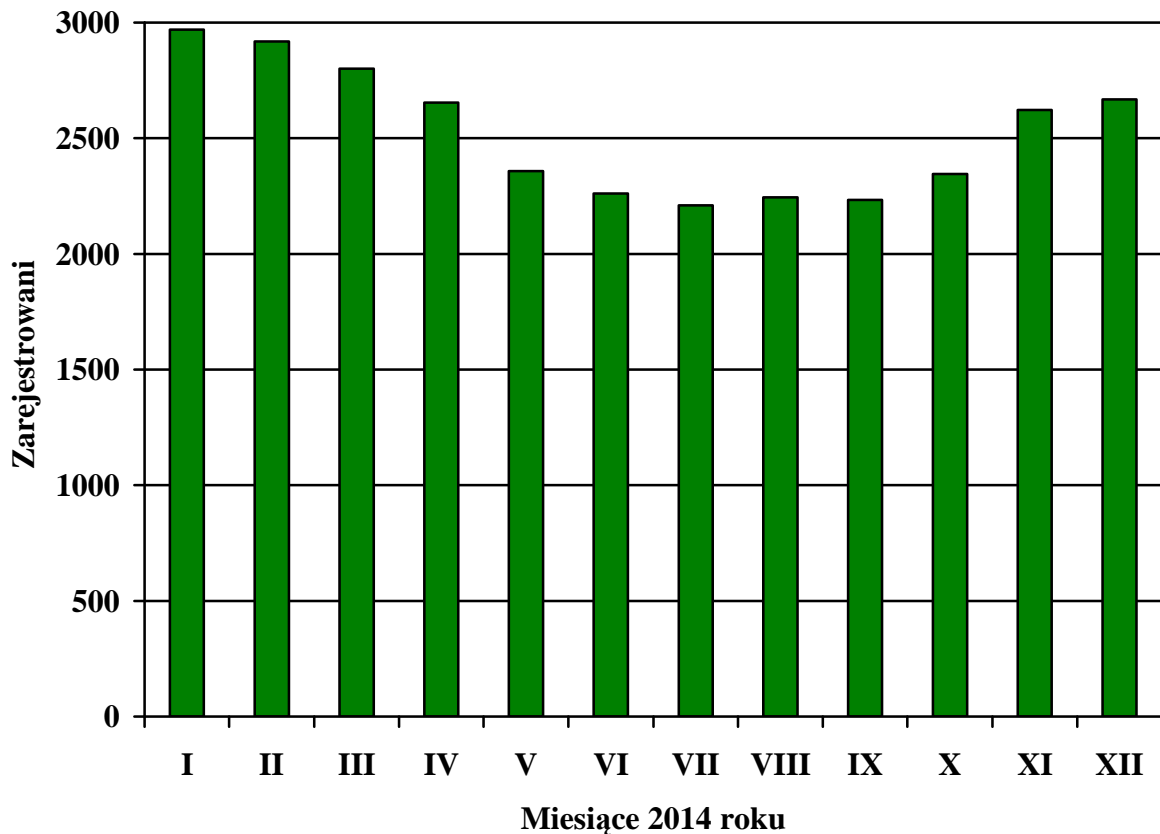


Tabela nr 1**Liczba zarejestrowanych bezrobotnych stan na koniec roku / miesiąca**

Rok / m-c	Liczba zarejestrowanych	
	Ogółem	Wzrost(+), spadek(-) dla poprzedniego okresu
2010	2734	+ 139
2011	2763	+ 29
2012	2767	+ 4
2013	2878	+ 111
2014	2668	- 210
styczeń	2969	-
luty	2919	- 50
marzec	2801	- 118
kwiecień	2654	- 147
maj	2358	- 296
czerwiec	2261	- 97
lipiec	2210	- 51
sierpień	2244	+ 34
wrzesień	2234	- 10
październik	2346	+ 112
listopad	2622	+ 276
grudzień	2668	+ 46

Jak z powyższego zestawienia wynika w latach 2010 – 2013 rok rocznie następował wzrost liczby zarejestrowanych bezrobotnych.

Rok 2014 jest pierwszym, w którym liczba zarejestrowanych bezrobotnych uległa zmniejszeniu.

Na przestrzeni 2014 roku liczba zarejestrowanych bezrobotnych uległa zmniejszeniu do miesiąca października. W IV-tym kwartale 2014 roku nastąpił nieznaczny wzrost liczby zarejestrowanych bezrobotnych z 2475 osób w miesiącu wrześniu do 2668 osób w miesiącu grudniu (434 osoby).

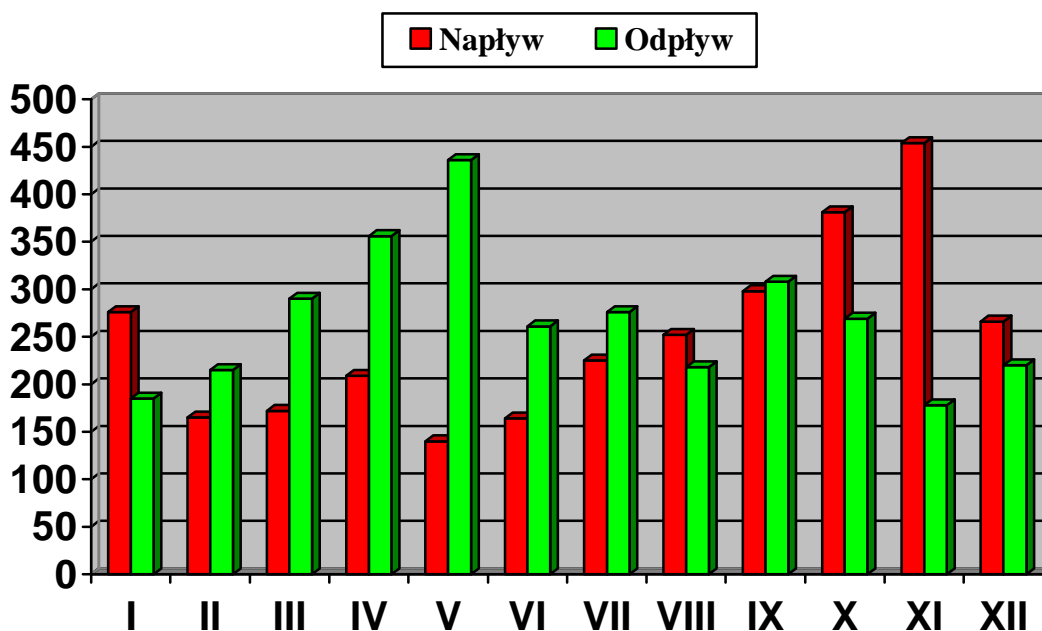
W analogicznym okresie roku 2013 wzrost liczby zarejestrowanych bezrobotnych wynosił 403 osoby.

Zmiany liczby zarejestrowanych bezrobotnych związane były z rozpoczęciem (I półrocze) bądź zakończeniem (II półrocze) zatrudnienia sezonowego, zwłaszcza w leśnictwie i obsłudze ruchu turystycznego.

Tabela nr 2
Fluktuacja bezrobotnych w 2014 roku

Miesiąc	Napływ (liczba zarejestrowanych)	Różnica do poprzedniego miesiąca	Odpływ (liczba wyrejestrowanych)	Różnica do poprzedniego miesiąca
styczeń	276	–	185	–
luty	165	- 111	215	+ 30
marzec	172	+ 7	290	+ 75
kwiecień	209	+ 37	356	+ 66
maj	140	- 69	436	+ 80
czerwiec	164	+ 24	261	- 175
lipiec	225	+ 61	276	+ 15
sierpień	252	+ 27	218	- 58
wrzesień	298	+ 46	308	+ 90
październik	381	+ 83	269	- 39
listopad	454	+ 73	178	- 91
grudzień	266	- 188	220	+ 42
Razem	3002		3212	

Wykres nr 2
Fluktuacja bezrobotnych w 2014 roku



W ogólnej liczbie rejestrujących (napływ) w urzędzie pracy, 86,5% stanowiły osoby rejestrujące się kolejny raz. Fakt permanentnych zarejestrowań i wyrejestrowań związane jest z sezonowością lokalnego rynku pracy.

Głównym powodem wyrejestrowań osób bezrobotnych było podjęcie pracy – 1790 osób – i to zarówno z własnej inicjatywy jak i na podstawie skierowania z Urzędu Pracy. Skierowanie do zatrudnienia w ramach zatrudnienia współfinansowanego z funduszu pracy otrzymało:

- 50 osób w ramach prac interwencyjnych,
- 50 osób w ramach prac publicznych,
- 87 osobom, przyznano środki na rozpoczęcie działalności gospodarczej.
- 29 osób skierowano na refundowane miejsca pracy.

Ponadto powodem wyłączenia z ewidencji osób bezrobotnym było m.in.:

- skierowanie na staż 413 osób,
- odmowa przyjęcia propozycji pracy 28 osób,
- nie potwierdzenie gotowości do podjęcia pracy 751 osób,
- podjęcie nauki 14 osób,
- rezygnacja z statusu osoby bezrobotnej 59 osób,
- skierowanie na szkolenie 20 osób.

II. TERYTORIALNE ROZMIESZCZENIE BEZROBOCIA

Według stanu na 31 grudnia 2014 roku liczba zarejestrowanych bezrobotnych zamieszkujących na terenie poszczególnych jednostek samorządowych wyniosła:

1. Miasto i Gmina Lesko 1011 osób,
2. Gmina Solina 591 osób,
3. Gmina Olszanica 534 osoby,
4. Gmina Baligród 312 osób,
5. Gmina Cisna 220 osób.

W porównaniu do analogicznego okresu, roku ubiegłego, liczba bezrobotnych uległa zmniejszeniu na terenie:

1. Miasta i Gminy Lesko o 127 osób,
2. Gminy Solina o 14 osób,
3. Gminy Olszanica o 51 osób,
4. Gminy Baligród o 18 osób.

Natomiast na terenie Gminy Cisna liczba zarejestrowanych bezrobotnych nie uległa zmianie.

Udział procentowy liczby zarejestrowanych bezrobotnych z poszczególnych jednostek samorządowych w ogólnej liczbie zarejestrowanych bezrobotnych wynosił:

1. Miasto i Gmina Lesko 37,9%,
2. Gmina Solina 22,2%,
3. Gmina Olszanica 20,0%,
4. Gmina Baligród 11,7%,
5. Gmina Cisna 8,2%.

III. STRUKTURA ZAREJESTROWANYCH BEZROBOTNYCH

1. Według stanu na 31 grudnia 2014 roku struktura zarejestrowanych bezrobotnych przedstawiała się następująco:

Wyszczególnienie		Bezrobotni zarejestrowani				
		Ogółem		w tym z prawem do zasiłku		
		razem	kobiety	razem	kobiety	
Ogółem (wiersz 02 + 04)		01	2668	1245	485	255
z tego osoby	poprzednio pracujące	02	2276	1042	485	255
	w tym zwolnione z przyczyn dotyczących zakładu pracy	03	117	52	76	34
	dotychczas niepracujące	04	392	203	0	0
Wybrane kategorie bezrobotnych (z ogółem)						
Zamieszkali na wsi		05	2191	1032	415	219
w tym posiadający gospodarstwo rolne		06	379	231	101	62
Osoby w okresie do 12 miesięcy od dnia ukończenia nauki		07	114	51	3	2
w tym, które ukończyły szkołę wyższą, do 27 roku życia		08	33	21	3	2
Cudzoziemcy		09	4	3	0	0
Osoby w szczególnej sytuacji na rynku pracy		10	2310	1073	286	144
z wiersza 10	do 25 roku życia	11	482	208	40	16
	długotrwale bezrobotne	12	1586	761	17	13
	kobiety, które nie podjęły zatrudnienia po urodzeniu dziecka	13	X	352	X	22
	powyżej 50 roku życia	14	574	221	99	48
	bez kwalifikacji zawodowych	15	748	390	95	64
	bez doświadczenia zawodowego	16	651	325	3	3
	bez wykształcenia średniego	17	1442	595	269	142
	samotnie wychowujące co najmniej jedno dziecko do 18 roku życia	18	191	148	35	29
	które po odbyciu kary pozbawienia wolności nie podjęły zatrudnienia	19	22	3	0	0
	niepełnosprawni	20	33	13	8	3
po zakończeniu realizacji kontraktu socjalnego	21	18	7	0	0	

2. Bezrobocie kobiet

Jak już wspomniano wyżej liczba zarejestrowanych kobiet według stanu na 31 grudnia 2014 roku wynosiła 1245 osób, stanowiły one ponad 46% ogólnej liczby zarejestrowanych bezrobotnych.

W porównaniu do analogicznego okresu roku ubiegłego, liczba zarejestrowanych kobiet uległa znacznemu obniżeniu – 129 osób.

Tabela nr 3

Liczba zarejestrowanych kobiet w 2014 roku

Miesiąc	Ogólna liczba zarejestrowanych kobiet na koniec miesiąca	Różnica do poprzedniego miesiąca	Liczba rejestrowanych kobiet w miesiącu	Różnica do poprzedniego miesiąca
styczeń	1421	47	132	43
luty	1391	- 30	79	- 53
marzec	1335	- 56	75	- 4
kwiecień	1255	- 80	100	25
maj	1067	- 188	58	- 42
czerwiec	1012	- 55	65	7
lipiec	983	- 29	103	38
sierpień	1001	18	115	12
wrzesień	995	- 6	141	26
październik	1075	80	200	59
listopad	1228	153	229	29
grudzień	1245	17	105	- 124

Największy spadek liczby zarejestrowanych kobiet występuje zwykle w miesiącach wiosenno-letnich, ze względu na podejmowanie zatrudnienia sezonowego, głównie w leśnictwie i obsłudze ruchu turystycznego.

Natomiast w miesiącach jesiennych, począwszy od miesiąca października, liczba zarejestrowanych kobiet wzrosła ze względu na zakończenie zatrudnienia sezonowego.

3. Zarejestrowani bezrobotni według wieku stan na 31 grudnia 2014 r.

Tabela nr 4

Wiek	Liczba zarejestrowanych		Wskaźnik udziału w ogółem
	razem	w tym kobiet	
18 - 24	482	208	18.1
25 - 34	762	391	28.6
35 - 44	591	293	22.1
45 - 54	530	257	19.8
55 -64	303	96	11.3
Ogółem	2668	1245	X

Analizując powyższe zestawienie stwierdzić należy, że najliczniejszą grupę – 1244 osoby, stanowią zarejestrowani bezrobotni w wieku do 34 lat. Znaczną grupę stanowią także bezrobotni w wieku 35 – 44 lata – 591 osób.

Reasumując, stwierdzić należy, że ponad 1800 osób, mieści się w przedziale wiekowym 18 – 44 lata. Są to w większości osoby skłonne do zmiany lub podwyższenia kwalifikacji, a także szukania zatrudnienia poza lokalnym rynkiem pracy.

Natomiast osoby powyżej 45 roku życia mają największe problemy na rynku pracy, gdyż pomimo posiadanego doświadczenia zawodowego nie znajdują zatrudnienia. Posiadane doświadczenie nie idzie w parze z potrzebami pracodawców ze względu na brak umiejętności stosowania nowych technologii bądź obsługi nowoczesnego sprzętu.

Ta grupa bezrobotnych nie zawsze jest skłonna do podwyższenia swoich kwalifikacji zawodowych niezbędnych na lokalnym rynku pracy.

4. Zarejestrowani bezrobotni według poziomu wykształcenia stan na 31 grudnia 2014 r.

Tabela nr 5

Poziom wykształcenia	Liczba zarejestrowanych		Wskaźnik udziału w ogółem
	razem	w tym kobiet	
wyższe	254	159	9.5
policealne i średnie zawodowe	750	356	28.1
średnie ogólnokształcące	222	135	8.3
zasadnicze zawodowe	845	346	31.7
gimnazjalne i poniżej	597	249	23.4
Ogółem	2668	1245	X

Najliczniejszą grupę wśród zarejestrowanych bezrobotnych stanowią osoby posiadające wykształcenie zawodowe i poniżej – 1442 osoby, stanowią one ponad 54% ogólnej liczby zarejestrowanych.

Liczną grupę stanowią również osoby legitymujące się wykształceniem policealnym i średnim zawodowym – 750 osób, stanowią one 28,1% ogólnej liczby zarejestrowanych.

Zarejestrowane osoby bezrobotne podnoszą swój poziom wykształcenia na studiach wyższych mając nadzieję, że poprawi to ich sytuację na rynku pracy. Jednakże w wielu przypadkach ukończone studia wyższe nie zmieniają ich sytuacji na rynku pracy, gdyż ukończone kierunki nie są adekwatne do zapotrzebowania lokalnego rynku pracy.

5. Zarejestrowani bezrobotni według stażu pracy stan na 31 grudnia 2014 r.

Tabela nr 6

Staż pracy w latach	Liczba zarejestrowanych		Wskaźnik udziału w ogółem
	razem	w tym kobiet	
bez stażu	392	203	14.7
do 1 roku	507	243	19.0
1 – 5 lat	674	331	25.3
5 – 10 lat	419	203	15.7
10 – 20 lat	429	197	16.1
20 – 30 lat	199	54	7.5
30 lat i więcej	48	14	1.7
Ogółem	2668	1245	X

Z przedstawionych powyżej danych wynika, że najliczniejszą grupą wśród zarejestrowanych bezrobotnych są osoby legitymujące się stażem do 5 lat – 1181 osób. Liczną grupą są też osoby nie posiadające żadnego stażu pracy – 392 osoby.

Fakt rejestrowania się osób bezrobotnych, posiadających różny staż pracy, może wskazywać, że nie jest jedynym kryterium utraty zatrudnienia.

6. Zarejestrowani bezrobotni wg czasu pozostawania bez pracy. Stan na 31 grudnia 2014 r.
Tabela nr 7

Czas pozostawania bez pracy w miesiącach	Liczba zarejestrowanych	
	razem	w tym kobiet
do 1 m-ca	227	94
1 – 3	644	315
3 – 6	369	167
6 – 12	299	126
12 – 24	414	198
powyżej 24 m-ce	715	345
Ogółem	2668	1245

Jak z w/w danych wynika, ponad 1200 osób zarejestrowanych w tutejszym Urzędzie pozostawało bez pracy w przedziale od 1 – 6 miesięcy.

Natomiast ponad 12 miesięcy bez zatrudnienia, pozostawało 1129 osób, jest to grupa bezrobotnych określana w przepisach ustawy o promocji i usługach rynku pracy, jako długotrwale bezrobotni. Grupa ta jest pod szczególnym nadzorem i do niej jest kierowana większość programów aktywizujących.

7. Zarejestrowani bezrobotni

a) według wieku i czasu pozostawania bez pracy, stan na 31 grudnia 2014 r.

Tabela nr 8

Wiek w latach	Czas pozostawania bez pracy				
	do 1 miesiąca	1 - 6 miesięcy	6 - 12 miesięcy	12 - 24 miesięcy	powyżej 24 miesięcy
18 – 24	56	277	53	63	33
25 – 34	64	285	104	126	183
35 – 44	49	193	63	91	195
45 – 54	42	183	48	81	176
55 -59	13	62	24	36	86
60 i więcej	3	13	7	17	42
Razem:	227	1013	299	414	715

Jak już wspomniano wyżej najliczniejszą grupę wśród zarejestrowanych bezrobotnych stanowiły osoby w wieku 18 – 44 lat (1800 osób) w tej grupie 924 osoby pozostawało bez pracy w przedziale od 1 – 6 miesięcy, natomiast powyżej 12 miesięcy pozostawało bez pracy 691 osób.

b) według wykształcenia i czasu pozostawania bez pracy, stan na 31 grudnia 2014 r.

Tabela nr 9

Poziom wykształcenia	Czas pozostawania bez pracy				
	do 1 miesiąca	1 – 6 miesiący	6 – 12 miesiący	12 – 24 miesiący	powyżej 24 miesiący
wyższe	30	117	29	35	43
policealne i średnie zawodowe	68	317	82	114	169
średnie ogólnokształcące	18	92	27	39	46
Zasadnicze zawodowe	65	301	105	119	255
gimnazjalne i poniżej	46	186	56	107	202
Razem	227	1013	299	414	715

Jak z powyższego zestawienia wynika, najdłużej bez pracy w każdym przedziale czasowym pozostają osoby posiadające wykształcenie zawodowe i poniżej.

Bez zatrudnienia powyżej 24 miesiące pozostawały osoby posiadające każdy poziom wykształcenia, przy czym 215 osób posiadało wykształcenie średnie techniczne i ogólnokształcące, a 43 osoby legitymowały się wykształceniem wyższym.

Pozostawanie bez pracy przez dłuższy okres osób posiadających wykształcenie wyższe lub średnie zawodowe świadczyć może o jego niedostosowaniu do potrzeb lokalnego rynku pracy. Natomiast dla osób z wykształceniem zawodowym, brak zatrudnienia może być spowodowany „zestarzeniem” się wiedzy i umiejętności nabytych podczas edukacji.

IV. ZASIŁKI DLA BEZROBOTNYCH

Ustawa z dnia 20 kwietnia 2004 roku o promocji zatrudnienia i instytucjach rynku pracy (tekst jednolity Dz. U. z 2015 r. poz. 149 z późn. zm.) w art. 71 określa warunki niezbędne do nabycia prawa do zasiłku. Jednym z nich jest pozostawanie w zatrudnieniu przez okres co najmniej 365 dni w okresie 18-tu miesięcy przed rejestracją i uzyskiwanie wynagrodzenia na poziomie minimalnego.

Według stanu na 31 grudnia 2014 roku, prawo do zasiłku posiadało 485 osób w tym 255 kobiet, osoby posiadające prawo do zasiłku dla bezrobotnych stanowiły niewiele ponad 18% ogólnej liczby zarejestrowanych bezrobotnych.

W porównaniu do analogicznego okresu roku poprzedniego, liczba osób posiadających prawo do zasiłku uległa obniżeniu o 25 osób.

Tabela nr 10
Liczba zarejestrowanych osób bezrobotnych posiadających prawo do zasiłku w 2013 roku

Miesiąc	Liczba zarejestrowanych		Wskaźnik 3:2
	Ogółem	z ogółem z prawem do zasiłku	
1	2	3	4
Styczeń	2969	532	17.9
Luty	2919	509	17.4
Marzec	2801	490	17.5
Kwiecień	2654	420	15.8
Maj	2358	320	13.6
Czerwiec	2261	294	13.0
Lipiec	2210	270	12.2
Sierpień	2244	278	12.4
Wrzesień	2234	276	12.3
Październik	2346	314	13.4
Listopad	2622	423	16.1
Grudzień	2668	485	18.2

Liczba osób posiadających prawo do zasiłku na przestrzeni roku kształtowała się zależnie od sytuacji na lokalnym rynku pracy. Z chwilą rozpoczęcia się prac sezonowych liczba osób posiadających prawo do zasiłku uległa zmniejszeniu. Natomiast w końcu roku następuje wzrost liczby osób uprawnionych do pobierania zasiłku dla bezrobotnych ze względu na zakończenie zatrudnienia sezonowego lub nabycie uprawnień do zasiłku przez nowo zarejestrowanych.

Tabela nr 11
Liczba osób posiadających prawo do zasiłku dla bezrobotnych wg jednostek samorządowych stan na 31 grudnia 2014 r.

Jednostka	Zarejestrowani bezrobotni		Wskaźnik udziału
	Razem	w tym z prawem do zasiłku	
Miasto Lesko	477	68	14.2
Gmina Lesko	534	90	16.8
Gmina Solina	591	139	23.5
Gmina Olszanica	534	97	18.2
Gmina Baligród	312	41	13.1
Gmina Cisna	220	50	22.7

V. AKTYWIZACJA ZAWODOWA OSÓB BEZROBOTNYCH

W roku 2014 podobnie jak w latach ubiegłych realizowane były programy rynku pracy na rzecz aktywizacji zawodowej osób bezrobotnych.

Realizowano przede wszystkim te programy których efektem końcowym było pozostawienie w zatrudnieniu skierowanych osób bezrobotnych, po zakończeniu finansowania z Funduszu Pracy. Taki wybór determinowała wysokość posiadanych limitów środków Funduszu Pracy przyznawanych przez Ministra Pracy i Polityki Społecznej oraz zainteresowanie ze strony pracodawców jak i osób bezrobotnych.

Na realizację programów rynku pracy związanych z aktywizacją zawodową osób bezrobotnych, Urząd Pracy dysponował kwotą 5805,9 tys. zł. W porównaniu do roku 2013, nastąpił wzrost o kwotę 922,3 tys. zł.

Tabela nr 12

Realizacja programów aktywizacji zawodowej osób bezrobotnych w 2014 roku.

Lp.	Nazwa programu	Środki Funduszu Pracy w tys. zł	Liczba uczestników
	ALGORYTM		
1.	Prace interwencyjna	268.9	65
2.	Roboty publiczne	385.4	50
3.	Szkolenia	67.8	21
4.	Staż	548.1	149
5.	Środki na rozpoczęcie działalności gospodarczej	284.0	14
6.	Refundacja części kosztów nowego stanowiska pracy	593.9	28
I	Razem Algorytm	2 148.1	327
	Europejski Fundusz Społeczny		
1.	Staż	2 104.7	303
2.	Środki na rozpoczęcie działalności gospodarczej	1 551.8	70
II	Razem EFS	3 656.5	373
	Ogółem I + II	5 804.6	700

Jak z powyższego zestawienia wynika największym zainteresowaniem cieszyły się staże w realizacji których wzięło udział ponad 450 osób tj. blisko 65% ogólnej liczby osób objętych programami rynku pracy.

Łącznie w 2014 roku aktywizacją zawodową z udziałem środków Funduszu Pracy objęto 700 osób tj. ponad 26% ogólnej liczby zarejestrowanych bezrobotnych.

W porównaniu do roku 2013, wzrosła liczba aktywizowanych osób bezrobotnych ze względu na większy limit posiadanych na ten cel środków Funduszu Pracy. Wzrost liczby aktywizowanych osób bezrobotnych wystąpił w najpopularniejszym programie tj. stażach z 436 osób w 2013 roku do 450 w roku 2014, jak również w formie aktywizacji związanej z rozpoczęciem własnej działalności gospodarczej z 70 osób w 2013 r., do 84 osób w 2014 r.

VI. OFERTY PRACY I PODJĘCIA PRACY

W roku 2014 pracodawcy współpracujący z Urzędem Pracy w Lesku zgłosili 644 miejsca pracy i przygotowania zawodowego w tym 558 ofert związanych z subsydiowaniem zatrudnienia z udziałem Funduszu Pracy. Zgłoszone oferty dotyczyły zarówno zatrudnienia na umowę o pracę jak i oferty stażu przy realizacji której nie jest zawierana umowa o pracę ze skierowaną osobą bezrobotną.

Tabela nr 13
Oferty pracy zgłoszone w 2014 roku.

Lp.	Nazwa stanowiska	Ogółem
1.	Sprzedawca	77
2.	Technik prac biurowych	63
3.	Robotnik gospodarczy	56
4.	Kucharz	28
5.	Kelner	23
6.	Pomoc kuchenna	19
7.	Sprzedawca w branży przemysłowej	15
8.	Sprzedawca w branży spożywczej	14
9.	Magazynier	13
10.	Recepcjonista	13
11.	Technik administracji	13
12.	Pomocniczy robotnik budowlany	12
13.	Asystent do spraw księgowości	11
14.	Barman	11
15.	Asystent nauczyciela przedszkola	10
16.	Pracownik pomocniczy obsługi hotelowej	10
17.	Opiekunka dziecięca	9
18.	Robotnik leśny	9
19.	Mechanik pojazdów samochodowych	8
20.	Asystent osoby niepełnosprawnej	7
21.	Doradca klienta	6
22.	Kosmetyczka	6
23.	Pilarz	6
24.	Fryzjer	5
25.	Kierowca samochodu dostawczego	5
26.	Sprzedawca w stacji paliw	5
27.	Stolarz	5
28.	Tartacznik	5
29.	Bibliotekarz	4
30.	Konserwator budynków i stanu technicznego pomieszczeń	4

31.	Pielęgniarka	4
32.	Pomocniczy robotnik leśny	4
33.	Robotnik oczyszczania miasta	4
34.	Sprzątaczką biurową	4
35.	Monter podzespołów i zespołów elektronicznych	3
36.	Ogrodnik terenów zieleni	3
37.	Pomocnik biblioteczny	3
38.	Pomocnik ciastkarza	3
39.	Pracownik ochrony fizycznej	3
40.	Rejestratorka medyczna	3
41.	Sekretarz sądowy	3
42.	Sortowacz materiałów drzewnych	3
43.	Technik farmaceutyczny	3
44.	Technik informatyk	3
45.	Technik księgarstwa	3
46.	Technik masażysta	3
47.	Agent ubezpieczeniowy	2
48.	Archiwista	2
49.	Brukarz	2
50.	Fakturzystka	2
51.	Florysta	2
52.	Hydraulik	2
53.	Inspektor budowlany	2
54.	Intendent	2
55.	Inżynier budownictwa - budownictwo ogólne	2
56.	Kierowca ciągnika rolniczego	2
57.	Kierowca samochodu ciężarowego	2
58.	Mechanik samochodów ciężarowych	2
59.	Murarz-tynkarz	2
60.	Pomocnik piekarza	2
61.	Pozostali kucharze	2
62.	Pozostali malarze i pokrewni	2
63.	Pozostali operatorzy maszyn i urządzeń do obróbki drewna	2
64.	Pracownik informacji turystycznej	2
65.	Specjalista do spraw ratownictwa medycznego	2
66.	Specjalista do spraw sprzedaży	2
67.	Stolarz budowlany	2
68.	Stolarz meblowy	2
69.	Lekarz weterynarii	1
70.	Pracownik obsługi klienta instytucji finansowej	1
71.	Adwokat	1
72.	Animator kultury	1
73.	Betoniarz-zbrojarz	1
74.	Bileter	1
75.	Wydawca posiłków / bufetowy	1
76.	Cieśla	1
77.	Czyściciel pojazdów	1
78.	Dekarz	1

79.	Dozorca	1
80.	Drukarz	1
81.	Elektromechanik	1
82.	Mechanik pojazdów samochodowych	1
83.	Elektromonter instalacji elektrycznych	1
84.	Fizjoterapeuta	1
85.	Fototechnik	1
86.	Instruktor nauki jazdy	1
87.	Inżynier geodeta - geodezyjne pomiary podstawowe i satelitarne	1
88.	Kasjer handlowy	1
89.	Kierownik produkcji w przemyśle	1
90.	Kominiarz	1
91.	Kowal wyrobów zdobniczych	1
92.	Krawiec	1
93.	Księgowy	1
94.	Laborant biochemiczny	1
95.	Mechanik maszyn i urządzeń przemysłowych	1
96.	Szlifierz-ostrzarz	1
97.	Mechanik samochodów osobowych	1
98.	Osoby dozoru ruchu w górnictwie odkrywkowym	1
99.	Opiekun osoby starszej	1
100.	Monter mebli	1
101.	Monter ociepleń budynków	1
102.	Murarz	1
103.	Operator-mechanik wyciągarki szybowcowej	1
104.	Operator koparki	1
105.	Operator maszyn do produkcji płyt i sklejek	1
106.	Operator maszyn leśnych	1
107.	Operator myjni	1
108.	Operator strugarek i frezarek do drewna	1
109.	Pozostali operatorzy maszyn i urządzeń do obróbki drewna	1
110.	Operator urządzeń oczyszczania ścieków	1
111.	Operator wprowadzania danych	1
112.	Opiekunka domowa	1
113.	Palacz wodnych rusztowych kotłów centralnego ogrzewania	1
114.	Pedagog	1
115.	Pokojowa	1
116.	Pomocniczy robotnik w gospodarstwie rybackim	1
117.	Posadzkarz	1
118.	Pośrednik pracy	1
119.	Pozostali mechanicy maszyn i urządzeń rolniczych i przemysłowych	1
120.	Pozostali opiekunowie dziecięcy	1
121.	Pozostali opiekunowie zwierząt domowych i pracownicy zajmujący się zwierzętami	1
122.	Pozostali ustawiacze i operatorzy maszyn do obróbki drewna i pokrewni	1
123.	Pracownik obsługi monitoringu	1
124.	Projektant grafiki	1
125.	Przedstawiciel handlowy	1

126.	Ratownik wodny	1
127.	Redaktor wydawniczy	1
128.	Renowator mebli artystycznych	1
129.	Pomocniczy robotnik w przemyśle przetwórczym	1
130.	Sekretarka	1
131.	Serwisant sprzętu komputerowego	1
132.	Sortowacz surowców wtórnych	1
133.	Specjalista ochrony środowiska	1
134.	Szaleciarz	1
135.	Szef kuchni (kuchmistrz)	1
136.	Technik archiwista	1
137.	Technik logistyk	1
138.	Terapeuta zajęciowy	1
139.	Tynkarz	1
140.	Wulkanizator	1
141.	Wychowawca w placówkach oświatowych, wychowawczych oraz instytucjach pieczy zastępczej	1
142.	Wydawca posiłków / bufetowy	1
143.	Wykładowca na kursach (edukator, trener)	1
144.	Zaopatrzeniowiec	1
SUMA		644

Jak z powyższego zestawienia wynika, największą liczbą ofert pracy – łącznie ofertami stażu – zgłoszono na stanowiska:

- sprzedawca 77 ofert,
- technik prac biurowych 63 oferty,
- robotnik gospodarczy 56 ofert,
- kucharz 28 ofert,
- kelner 23 oferty,
- pomoc kuchenna 19 ofert.

Pozyskane oferty dotyczyły w większości zatrudnienia sezonowego (sprzedawca, kucharz, kelner, pomoc kuchenna, robotnik gospodarczy) związanego z rozpoczęciem ruchu turystycznego oraz prac leśnych i robót budowlanych.

Natomiast oferty pracy dla technik prac biurowych dotyczyły miejsc przygotowania zawodowego (staży).

Jak każdego roku największa liczba ofert pracy jest pozyskiwana w I półroczu i tak:

- luty 95 ofert w tym 86 subsydiowanych,
- marzec 90 ofert w tym 78 subsydiowanych,
- kwiecień 93 oferty w tym 83 subsydiowanych,
- maj 62 oferty w tym 52 subsydiowanych,
- czerwiec 52 oferty w tym 37 subsydiowanych.

Pozyskane oferty pracy dotyczyły w większości zatrudnienia sezonowego związanego z obsługą ruchu turystycznego, prac leśnych i budowlanych.

Potwierdzeniem sezonowości zatrudnienia na lokalnym rynku pracy jest również fakt wyrejestrowywania osób bezrobotnych w związku z podjęciem pracy i to nie tylko za pośrednictwem urzędu pracy, i tak:

- marzec 132 osoby,
- kwiecień 230 osób,
- maj 280 osób,
- czerwiec 122 osoby.

Po zakończeniu zatrudnienia następuje ponowna rejestracja w Urzędzie Pracy, przy czym większość rejestracji dotyczy osób, które przed ponowną rejestracją pozostawały w zatrudnieniu i tak:

- maj 140 osób,
- czerwiec 164 osoby,
- lipiec 225 osób,
- październik 381 osób,
- listopad 454 osoby.

W roku 2014 z powodu podjęcia pracy z ewidencji bezrobotnych wyłączono 1790 osób tj. 55% ogólnej liczby wyrejestrowanych.

VII. ZAREJESTROWANE OSOBY NIEPEŁNOSPRAWNE

Według stanu na 31 grudnia 2014 roku w ewidencji Urzędu Pracy zarejestrowanych było:

- 33 osoby niepełnosprawne bezrobotne,
- 5 osób niepełnosprawnych poszukujących pracy i nie pozostających w zatrudnieniu.

Struktura zarejestrowanych bezrobotnych posiadających orzeczenie o stopniu niepełnosprawności.

1. Płeć:

- kobiety 13 osób,
- mężczyźni 20 osób.

2. Wykształcenie:

- wyższe 3 osoby,
- policealne i średnie zawodowe 11 osób,
- średnie ogólnokształcące 17 osób,
- zasadnicze zawodowe 7 osób,
- podstawowe 5 osób.

3. Wiek:

- 18 – 24 lata 7 osób,
- 25 – 34 lata 5 osób,
- 35 – 44 lata 4 osoby,
- 45 – 54 lata 7 osób,
- 55 – 59 lat 9 osób,
- 60 i więcej 1 osoba.

4. Stopień niepełnosprawności:

- znaczny 2 osoby,
- umiarkowany 13 osób,
- lekki 18 osób.

5. Staż pracy:

- do 1 roku 6 osób,
- od 1 do 5 lat 6 osób,
- od 5 do 10 lat 5 osób,
- od 10 do 20 lat 5 osób,
- od 20 do 30 lat 4 osoby,
- bez stażu 7 osób.

6. Miejsce zamieszkania:

- miasto 10 osób,
- wieś 23 osoby.

7. Czas pozostawania bez pracy:
- do jednego miesiąca 4 osoby,
 - od 1 – 3 miesięcy 7 osób,
 - od 3 – 6 miesięcy 7 osób,
 - od 6 – 12 miesięcy 1 osoba,
 - powyżej 12 miesięcy 14 osób.

W roku 2014 Urząd Pracy sporadycznie dysponował ofertami pracy dla osób niepełnosprawnych od lokalnych pracodawców, w przypadku posiadania oferty pracy dla osób niepełnosprawnych była ona przedkładana zainteresowanym.

VIII. WYDATKI FUNDUSZU PRACY

W roku 2014 wydatki z Funduszu Pracy na realizację zadań określonych w ustawie o promocji zatrudnienia i instytucjach rynku pracy, przedstawiły się następująco:

Tabela nr 14

Wydatki Funduszu Pracy w 2014 roku

Lp.	Wyszczególnienie	Kwota w tys. zł
1.	Zasiłki dla bezrobotnych wraz ze składką ZUS	4 114,2
2.	Dodatki aktywizacyjne	158,8
3.	Aktywne formy przeciwdziałania bezrobociu	5 804,4
	z tego:	
	- prace interwencyjne	269,1
	- roboty publiczne	385,1
	- szkolenia	67,6
	- środki na działalność gospodarczą	1 835,8
	- refundacja części kosztów nowych miejsc pracy	593,9
	- staże	2 620,2
	- pozostałe instrumenty rynku pracy	32,7
4.	System tele-informatyczny	127,1
5.	Koszty wezwań, zawiadomień, telefonów, energii elektrycznej, druków, itp.	77,6
6.	Koszty szkoleń pracowników	16,9
7.	Inne (koszty poradnictwa zawodowego, koszty sądowe i egzekucyjne)	4,0
Ogółem:		10 303,0

Wydatki na realizację zadań określonych w ustawie o promocji zatrudnienia i instytucjach rynku pracy, były finansowane z Funduszu Pracy, którego dysponentem jest Minister Pracy i Polityki Społecznej.

Wysokość otrzymywanych środków z Funduszu Pracy na wypłatę zasiłków, opłacenie składek ZUS i innych zadań obligatoryjnych wynikała z bieżących potrzeb. Natomiast inne wydatki, a zwłaszcza na realizację aktywnych form przeciwdziałania bezrobociu, realizowane były do wysokości otrzymywanych limitów.

IX. PODSUMOWANIE

Powyższa informacja została sporządzona w oparciu o sprawozdania statystyczne MPiPS-01 i MPiPS-02 wraz z załącznikami.

Przeprowadzenie pogłębionej analizy lokalnego rynku pracy w zakresie podaży i popytu na pracę przyczyniłoby się do określenia jego słabych i mocnych stron.

Nie mniej jednak każda informacja o sytuacji na lokalnym rynku pracy może przyczynić się do jego usprawnienia.