



POWIATOWY URZĄD PRACY
w Lesku

INFORMACJA
O SYTUACJI NA LOKALNYM
RYNKU PRACY W 2013 ROKU

Lesko, marzec 2014 rok

I. ZMIANY POZIOMU BEZROBOCIA

W roku 2013 podobnie jak i w latach ubiegłych wzrosła liczba zarejestrowanych bezrobotnych. Nie był to wzrost znaczny, ale każde zwiększenie się liczby pozostających bez zatrudnienia jest zjawiskiem niekorzystnym i niepożądanym.

Według stanu na 31 grudnia 2013 roku liczba zarejestrowanych bezrobotnych wynosiła 2878 osób w tym 1374 kobiety. W porównaniu do analogicznego okresu roku 2012 – wzrost ogółem o 111 osób, natomiast w porównaniu do grudnia 2011 – wzrost o 115 osób.

Wzrost liczby zarejestrowanych bezrobotnych miał wpływ na zmianę (wzrost) stopy bezrobocia, która na koniec 2013 roku wynosiła 23,6% przy 22,4% w grudniu 2012 roku.

Wykres nr 1

Liczba zarejestrowanych bezrobotnych w 2013 roku

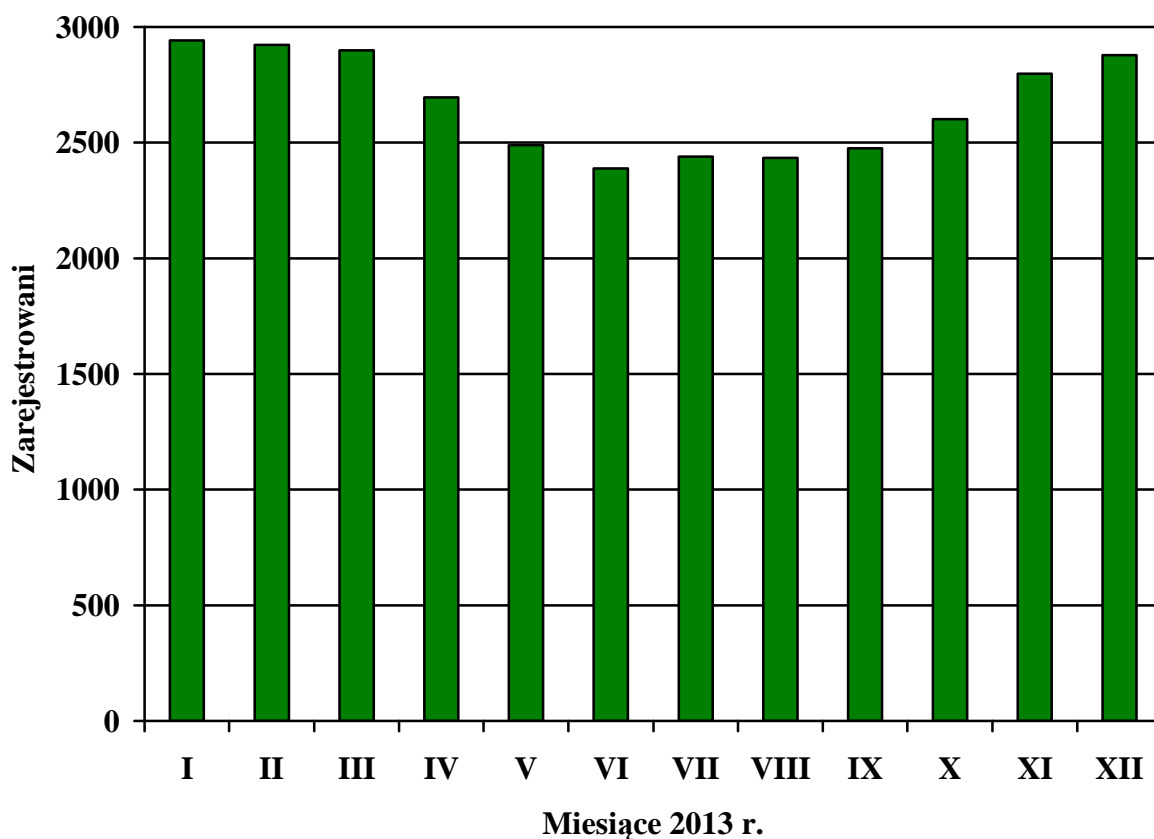


Tabela nr 1*Liczba zarejestrowanych bezrobotnych stan na koniec roku / miesiąca*

Rok / m-c	Liczba zarejestrowanych	
	Ogółem	Wzrost(+), spadek(-) dla poprzedniego okresu
2009	2595	–
2010	2734	+ 139
2011	2763	+ 29
2012	2767	+ 4
2013	2878	+ 111
styczeń	2942	–
luty	2923	- 19
marzec	2899	- 24
kwiecień	2696	- 203
maj	2490	- 206
czerwiec	2388	- 102
lipiec	2440	+ 52
sierpień	2434	- 6
wrzesień	2475	+ 41
październik	2601	+ 126
listopad	2798	+ 197
grudzień	2878	+ 80

Jak z powyższego zestawienia wynika, wzrost liczby zarejestrowanych bezrobotnych następuje rok rocznie. W latach 2009 – 2013 nastąpił ponad 10% wzrost liczby zarejestrowanych bezrobotnych.

Na przestrzeni 2013 roku liczba zarejestrowanych bezrobotnych zmniejszyła się praktycznie do miesiąca sierpnia. W II półroczu, pomiędzy wrześniem a grudniem nastąpił bardzo dynamiczny wzrost liczby zarejestrowanych bezrobotnych, z 2434 osób w miesiącu sierpniu do 2878 na koniec roku – ponad 14% wzrost liczby zarejestrowanych (353). W analogicznym okresie roku 2012 wzrost liczby zarejestrowanych był jeszcze większy – 463 osoby.

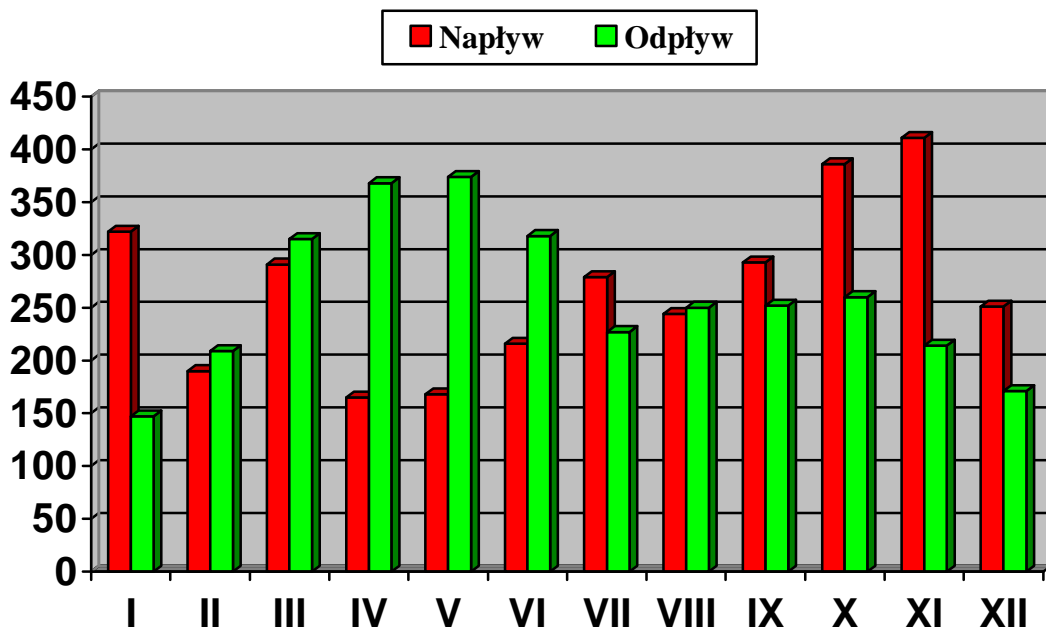
Zmiany liczby zarejestrowanych bezrobotnych związane były z rozpoczęciem (I półrocze) bądź zakończeniem (II półrocze) zatrudnienia sezonowego, zwłaszcza w leśnictwie, handlu i obsłudze ruchu turystycznego.

Tabela nr 2

Fluktuacja bezrobotnych w 2013 roku

Miesiąc	Napływ (liczba zarejestrowanych)	Różnica do poprzedniego miesiąca	Odpływ (liczba wyrejestrowanych)	Różnica do poprzedniego miesiąca
styczeń	322	–	147	–
luty	190	- 132	209	+ 60
marzec	291	+ 101	315	+ 106
kwiecień	165	- 126	368	+ 53
maj	168	+ 3	374	+ 6
czerwiec	216	+ 48	318	- 56
lipiec	279	+ 63	227	- 91
sierpień	244	- 35	250	+ 23
wrzesień	293	+ 49	252	+ 2
październik	386	+ 96	260	+ 8
listopad	411	+ 25	214	- 46
grudzień	251	- 160	171	- 43
Razem	3216		3105	

Wykres nr 2

Fluktuacja bezrobotnych w 2013 roku

W ogólnej liczbie rejestrujących się w urzędzie pracy ponad 84% stanowiły osoby rejestrujące się kolejny raz – 2722 osób, po raz pierwszy zarejestrowały się 494 osoby tj. ponad 15% ogólnej liczby zarejestrowanych. W porównaniu do roku ubiegłego (2012) spadła

liczba osób rejestrujących się po raz pierwszy o 2 osoby, w 2012 – 496 osób rejestrowało się pierwszy raz.

Fakt permanentnych zarejestrowań i wyrejestrowań związany jest przede wszystkim z sezonowością lokalnego rynku pracy.

Głównym powodem wyrejestrowań (odpływy) osób bezrobotnych było podjęcie zatrudnienia – 1597 osób tj. 51,4% ogólnej liczby wyłączonych z ewidencji osób bezrobotnych.

Podjęcie zatrudnienia następowało zarówno z własnej inicjatywy jak również i ze skierowania Urzędu Pracy, przy czym skierowanie przez Urząd związane było z dofinansowaniem z Funduszu Pracy.

W ramach zatrudnienia subsydiowanego :

- 38 osób skierowano do prac interwencyjnych,
- 37 osób skierowano do robót publicznych,
- 69 osobom przyznano środki na rozpoczęcie działalności gospodarczej,
- 25 osób skierowano na dodatkowe miejsca pracy.

Ponadto powodem wyłączenia z ewidencji osób bezrobotnych było m.in. :

- | | |
|--|-----------|
| - skierowanie na szkolenie | 25 osób |
| - podjęcie stażu | 363 osoby |
| - odmowa przyjęcia propozycji pracy | 24 osoby |
| - nie potwierdzenie w terminie gotowości do podjęcia pracy | 852 osoby |
| - podjęcie nauki | 11 osób |
| - rezygnacja ze statusu osoby bezrobotnej | 31 osób |

II. TERYTORIALNE ROZMIESZCZENIE BEZROBOCIA

Według stanu na 31 grudnia 2013 r. liczba zarejestrowanych bezrobotnych zamieszkujących na terenie poszczególnych jednostek samorządowych wynosi :

- | | |
|-------------------------|-----------|
| 1. Miasto i Gmina Lesko | 1138 osób |
| 2. Gmina Solina | 605 osób |
| 3. Gmina Olszanica | 585 osób |
| 4. Gmina Baligród | 330 osób |
| 5. Gmina Cisna | 220 osób |

W porównaniu do roku ubiegłego, wzrost liczby zarejestrowanych bezrobotnych wystąpił w :

- | | |
|------------------------|------------|
| - Miasto i Gmina Lesko | o 53 osoby |
| - Gmina Olszanica | o 20 osób |
| - Gmina Baligród | o 40 osób |
| - Gmina Cisna | o 5 osób |

natomiast spadek ogólnej liczby zarejestrowanych osób bezrobotnych wystąpił w Gminie Solina – 7 osób.

Udział procentowy liczby zarejestrowanych bezrobotnych z poszczególnych jednostek samorządowych w ogólnej liczbie zarejestrowanych wynosił :

- | | |
|------------------------|-------|
| - Miasto i Gmina Lesko | 39,5% |
| - Gmina Solina | 21,0% |
| - Gmina Olszanica | 20,3% |
| - Gmina Baligród | 11,5% |
| - Gmina Cisna | 7,6% |

III. STRUKTURA ZAREJESTROWANYCH BEZROBOTNYCH

1. Wg. stanu na 31 grudnia 2013 roku struktura zarejestrowanych bezrobotnych przedstawiała się następująco:

Wyszczególnienie		Bezrobotni zarejestrowani				
		Ogółem		w tym z prawem do zasiłku		
		razem	kobiety	razem	kobiety	
Ogółem (wiersz 02 + 04)		01	2878	1374	510	282
z tego osoby	poprzednio pracujące	02	2362	1111	510	282
	w tym zwolnione z przyczyn dotyczących zakładu pracy	03	92	51	65	31
	dotychczas niepracujące	04	516	263	0	0
Wybrane kategorie bezrobotnych (z ogółem)						
Zamieszkali na wsi		05	2348	1119	426	233
w tym posiadający gospodarstwo rolne		06	408	233	126	73
Osoby w okresie do 12 miesięcy od dnia ukończenia nauki		07	180	96	4	4
w tym, które ukończyły szkołę wyższą, do 27 roku życia		08	42	35	1	1
Cudzoziemcy		09	2	2	0	0
Osoby w szczególnej sytuacji na rynku pracy		10	2679	1283	398	223
z wiersza 10	do 25 roku życia	11	563	257	45	22
	długotrwale bezrobotne	12	1655	791	25	17
	kobiety, które nie podjęły zatrudnienia po urodzeniu dziecka	13	X	382	X	20
	powyżej 50 roku życia	14	589	224	130	62
	bez kwalifikacji zawodowych	15	857	440	124	85
	bez doświadczenia zawodowego	16	752	382	0	0
	bez wykształcenia średniego	17	1524	616	285	142
	samotnie wychowujące co najmniej jedno dziecko do 18 roku życia	18	188	150	41	36
	które po odbyciu kary pozbawienia wolności nie podjęły zatrudnienia	19	22	3	1	1
	niepełnosprawni	20	31	16	8	4
po zakończeniu realizacji kontraktu socjalnego	21	23	10	0	0	

2. Bezrobocie kobiet

Jak już wspomniano wyżej, liczba zarejestrowanych kobiet według stanu na 31 grudnia 2013 roku wynosiła 1374 osób, stanowiły one blisko 48% ogólnej liczby zarejestrowanych bezrobotnych.

W porównaniu do analogicznego okresu roku ubiegłego, liczba zarejestrowanych kobiet uległa nieznacznemu zmniejszeniu – 6 osób.

Tabela nr 3

Liczba zarejestrowanych kobiet w 2013 roku

Miesiąc	Ogólna liczba zarejestrowanych kobiet na koniec miesiąca	Różnica do poprzedniego miesiąca	Liczba rejestrowanych kobiet w miesiącu	Różnica do poprzedniego miesiąca
styczeń	1464	–	138	–
luty	1446	-18	89	-49
marzec	1440	-6	156	67
kwiecień	1335	-105	77	-79
maj	1174	-161	71	-6
czerwiec	1107	-67	99	28
lipiec	1118	11	121	22
sierpień	1123	5	128	7
wrzesień	1157	34	154	26
październik	1239	82	213	59
listopad	1378	139	233	20
grudzień	1374	-4	89	-144

Największy spadek liczby zarejestrowanych kobiet występuje zwykle w miesiącach wiosenno – letnich ze względu na podejmowanie zatrudnienia sezonowego zwłaszcza w leśnictwie przy pielęgnacji szkółek i wykonywaniu nowych nasadzeń, a także w handlu i obsłudze ruchu turystycznego (kucharki, pokojowe, kelnerki).

Natomiast w miesiącach jesiennych począwszy od miesiąca września, liczba zarejestrowanych kobiet wzrasta ze względu na powroty po zakończeniu zatrudnienia sezonowego.

3. Zarejestrowani bezrobotni według wieku stan na 31.12.2013 r.

Tabela nr 4

Wiek	Liczba zarejestrowanych		Wskaźnik udziału w ogółem
	razem	w tym kobiet	
18 - 24	563	257	19.6
25 - 34	848	451	29.5
35 - 44	625	311	21.7
45 - 54	544	263	18.9
55 -64	298	92	10.3
Ogółem	2878	1374	X

Analizując powyższą tabelkę stwierdzić należy, że osoby bezrobotne w wieku do 34 lat stanowią najliczniejszą grupę – 1411 osób tj. blisko 50% ogólnej liczby zarejestrowanych. Znaczącą grupę stanowią także osoby w wieku 35 – 44 lat – 625 osób, 21,7% ogólnej liczby zarejestrowanych.

Reasumując, stwierdzić należy, że ponad 2000 osób zarejestrowanych jako osoby bezrobotne, mieści się w przedziale wiekowym 18 – 44 lata. Są to osoby gotowe do zmiany bądź podwyższenia kwalifikacji zawodowych.

Natomiast osoby powyżej 45 roku życia mają największe problemy na rynku pracy gdyż pomimo posiadanego doświadczenia zawodowego nie znajdują zatrudnienia. Posiadane doświadczenie zawodowe nie zawsze idzie w parze z umiejętnościami zastosowania w pracy nowych technologii czy też umiejętnością obsługi nowoczesnego sprzętu i urządzeń.

Ta grupa osób bezrobotnych nie zawsze jest skłonna do odświeżenia swoich umiejętności zawodowych poprzez różnego rodzaju kursy czy szkolenia.

Dlatego też wobec tej grupy osób bezrobotnych należałoby zastosować specjalne formy pomocy, które nie mieszczą się w ramach usług czy instrumentów rynku pracy określanych w ustawie o promocji zatrudnienia.

4. Zarejestrowani bezrobotni według poziomu wykształcenia stan na 31.12.2013 r.

Tabela nr 5

Poziom wykształcenia	Liczba zarejestrowanych		Wskaźnik udziału w ogółem
	razem	w tym kobiet	
wyższe	290	193	10.1
policealne i średnie zawodowe	812	414	28.2
średnie ogólnokształcące	252	151	8.7
zasadnicze zawodowe	872	370	30.3
gimnazjalne i poniżej	652	246	22.7
Ogółem	2878	1374	X

Najlichniesz grupą wśród zarejestrowanych bezrobotnych są osoby posiadające wykształcenie zawodowe i poniżej – 1524 osoby, stanowią one ponad 52% ogólnej liczby zarejestrowanych. W porównaniu do roku ubiegłego liczba zarejestrowanych bezrobotnych z wykształceniem zawodowym i poniżej wzrosła o 46 osób.

Liczną grupę stanowią też osoby legitymujące się wykształceniem policealnym i średnim zawodowym – 812 osób, stanowią one ponad 28% ogólnej liczby zarejestrowanych.

W ostatnim okresie przy udziale środków Europejskiego Funduszu Społecznego co raz liczniesz grupą osób bezrobotnych korzysta z różnego rodzaju kursów i szkoleń organizowanych przez organizacje pozarządowe i co ma pozytywny wpływ ich sytuację na lokalnym rynku pracy.

Ponadto osoby bezrobotne podnoszą swój poziom wykształcenia na studiach wyższych, mające nadzieje że po ich ukończeniu znajdą zatrudnienie. Jednak w wielu przypadkach nie jest to możliwe gdyż ukończone kierunki kształcenia nie są adekwatne do zapotrzebowania lokalnego rynku pracy.

5. Zarejestrowani bezrobotni według stażu pracy stan na 31.12.2013 r.

Tabela nr 6

Staż pracy w latach	Liczba zarejestrowanych		Wskaźnik udziału w ogółem
	razem	w tym kobiet	
bez stażu	516	263	17.9
do 1 roku	518	264	18.0
1 – 5 lat	712	358	24.7
5 – 10 lat	421	196	14.6
10 – 20 lat	444	204	15.4
20 – 30 lat	213	74	7.4
30 lat i więcej	54	15	1.8
Ogółem	2878	1374	X

Z przedstawianych powyżej danych wynika, że najliczniesz grupą wśród zarejestrowanych bezrobotnych stanowiły osoby legitymujące się stażem pracy do 5 lat – 1230 osób. Liczną grupę stanowią też osoby nie posiadające żadnego stażu pracy – 516 osób.

Może to wskazywać na to, że staż pracy nie jest jedynym kryterium przy zwalnianiu pracowników.

6. Zarejestrowani bezrobotni według czasu pozostawania bez pracy. Stan na 31.12.2013 r.

Tabela nr 7

Czas pozostawania bez pracy w miesiącach	Liczba zarejestrowanych	
	razem	w tym kobiet
do 1 m-ca	243	85
1 – 3	621	338
3 – 6	435	207
6 – 12	426	198
12 – 24	414	173
powyżej 24 m-ce	739	373
Ogółem	2878	1374

Jak z w/w danych wynika, blisko 1056 osób zarejestrowanych w tut. Urzędzie pozostawało bez pracy w przedziale 1 – 6 miesięcy. Najliczniejszą grupę stanowiły osoby pozostające bez zatrudnienia powyżej 12 miesięcy – 1153 osoby. Ta grupa bezrobotnych określana w przepisach jako „długotrwale bezrobotni” jest pod szczególnym nadzorem i do niej kierowana jest większość programów aktywizujących.

7. Zarejestrowani bezrobotni

a) według wieku i czasu pozostawania bez pracy

Tabela nr 8

Wiek w latach	Czas pozostawania bez pracy				
	do 1 miesiąca	1 - 6 miesięcy	6 - 12 miesięcy	12 - 24 miesięcy	powyżej 24 miesięcy
18 – 24	60	299	86	66	52
25 – 34	69	289	148	134	208
35 – 44	49	189	84	102	201
45 – 54	47	183	70	78	166
55 -59	14	70	31	29	78
60-64	4	26	7	5	34
Razem:	243	1056	426	414	739

Jak wspomniano wyżej najliczniejszą grupę pośród zarejestrowanych bezrobotnych stanowiły osoby w wieku 18 – 44 lat – w tej grupie 777 osób pozostaje bez pracy w przedziale 1 – 6 miesięcy, w przedziale 12 – 24 miesięcy bez pracy pozostają 302 osoby.

b) według wykształcenia i czasu pozostawania bez pracy

Tabela nr 9

Poziom wykształcenia	Czas pozostawania bez pracy				
	do 1 miesiąca	1 – 6 miesiący	6 – 12 miesiący	12 – 24 miesiący	powyżej 24 miesięcy
wyższe	34	131	50	36	39
policealne i średnie zawodowe	67	316	121	127	181
średnie ogólnokształcące	19	108	41	36	48
Zasadnicze zawodowe	70	310	109	128	255
gimnazjalne i poniżej	53	191	105	87	216
Razem	243	1056	426	414	739

Jak z powyższego zestawienia wynika, najdłużej bez pracy w każdym przedziale czasowym pozostają osoby posiadające wykształcenie zawodowe i poniżej.

Bez zatrudnienia powyżej 24 miesięcy pozostawała znaczna liczba osób bezrobotnych legitymujących się wykształceniem policealnym i średnim zawodowym – 181 osób, a także 39 osób posiadających wykształcenie wyższe.

Pozostawanie bez pracy przez dłuższy okres czasu przez osoby posiadające wykształcenie wyższe lub średnie zawodowe może świadczyć o niedostosowaniu kierunku wykształcenia do potrzeb lokalnego rynku pracy. Natomiast dla osób z wykształceniem zawodowym brak zatrudnienia może być spowodowany „zestarzeniem” się umiejętności nabytych podczas edukacji.

IV. ZASIŁKI DLA BEZROBOTNYCH

Ustawa z dnia 20 kwietnia 2004 r. o promocji zatrudnienia i instytucjach rynku pracy (tj. Dz. U. z 2013 r. poz. 674), w art. 7 określa warunki do nabycia prawa do zasiłku. Jednym z nich jest pozostawanie w zatrudnieniu przez co najmniej 365 dni w okresie 18 miesięcy przed zarejestrowaniem i uzyskiwanie wynagrodzenia na poziomie minimalnym.

Według stanu na 31 grudnia 2013 roku, prawo do zasiłku posiadało 510 osób w tym 282 kobiety. Osoby posiadające prawo do zasiłku stanowiły niewiele ponad 17% ogólnej liczby zarejestrowanych.

W porównaniu do analogicznego okresu roku ubiegłego, liczba osób posiadających prawo do zasiłku uległa zmniejszeniu o 35 osób – na 31 grudnia 2012 r. prawo do zasiłku posiadało 545 osób.

Tabela nr 10*Liczba zarejestrowanych osób bezrobotnych posiadających prawo do zasiłku w 2013 roku*

Miesiąc	Liczba zarejestrowanych			Wskaźnik 3:2
	Ogółem	z ogółem z prawem do zasiłku		
		razem	w tym kobiet	
1	2	3	4	5
Styczeń	2942	584	338	19.8
Luty	2923	586	333	20.0
Marzec	2899	569	328	19.6
Kwiecień	2696	507	287	18.8
Maj	2490	394	200	15.8
Czerwiec	2388	365	187	15.3
Lipiec	2440	359	182	14.7
Sierpień	2434	342	166	14.0
Wrzesień	2475	337	171	13.6
Październik	2601	392	211	15.1
Listopad	2798	481	281	17.2
Grudzień	2878	510	282	17.7

Liczba osób posiadających prawo do zasiłku kształtowała się zależnie od sytuacji na rynku pracy. Z chwilą rozpoczęcia się prac sezonowych, liczba osób z prawem do zasiłku ulega zmniejszeniu. Natomiast w każdym roku (IV kwartał) liczba osób z prawem do zasiłku wzrasta (zakończenie zatrudnienia sezonowego, nabycie uprawnień zasiłkowych).

Tabela nr 11

Liczba osób posiadających prawo do zasiłku dla bezrobotnych wg jednostek samorządowych stan na 31 grudnia 2013 r.

Jednostka	Zarejestrowani bezrobotni		Wskaźnik udziału
	Razem	w tym z prawem do zasiłku	
Miasto Lesko	525	82	15.6
Gmina Lesko	613	89	14.5
Gmina Solina	605	139	23.0
Gmina Olszanica	585	105	17.9
Gmina Baligród	330	47	14.2
Gmina Cisna	220	48	21.8
Ogółem	2878	510	17.7

V. AKTYWIZACJA ZAWODOWA OSÓB BEZROBOTNYCH

W roku 2013 podobnie jak w latach ubiegłych realizowane były programy rynku pracy na rzecz aktywizacji zawodowej osób bezrobotnych.

Realizowano przede wszystkim te programy, których efektem końcowym było zatrudnienie. Taki wybór działań determinowała wysokość posiadanego limitu środków Funduszu Pracy przyznawanego przez Ministra Pracy i Polityki Społecznej oraz potrzeby zgłaszane przez uczestników rynku pracy tj. pracodawców i osoby bezrobotne.

Na realizację programów aktywizacji zawodowej osób bezrobotnych, Urząd Pracy dysponował kwotą 4 883 600 zł. W porównaniu do roku 2012 nastąpił wzrost o kwotę 801 tys. zł.

W ramach posiadanego limitu Środków Funduszu Pracy zrealizowano następujące programy rynku pracy :

1. Prace interwencyjne	47 osób	174.0 tys. zł.
2. Roboty publiczne	62 osoby	463.7 tys. zł.
3. Szkolenia	25 osób	78.8 tys. zł.
4. Staże	436 osób	2 250.3 tys. zł.
5. Środki na rozpoczęcie działalności gospodarczej	70 osób	1 398.8 tys. zł.
6. Refundacja kosztów wyposażenia nowych miejsc pracy	25 osób	500.0 tys. zł.

Łącznie w 2013 roku programami rynku pracy na rzecz aktywizacji zawodowej osób bezrobotnych objęto 665 osób tj. blisko 25% średniej liczby zarejestrowanych osób bezrobotnych.

Podobnie jak w latach ubiegłych, największą popularnością cieszyły się staże, w realizacji których wzięła udział ponad 65% ogólnej liczby aktywizowanych osób bezrobotnych.

W porównaniu do roku 2012 wzrosła liczba aktywizowanych osób bezrobotnych ze względu na większy limit środków na ten cel posiadanych. Największy wzrost liczby aktywizowanych bezrobotnych wystąpił w najpopularniejszym programie tj. stażach z 283 osób w roku 2012 do 436 osób w roku 2013.

VI. OFERTY PRACY I PODJĘCIA PRACY

W roku 2013 pracodawcy współpracujący z Urzędem Pracy w Lesku zgłosili 589 miejsc pracy. Były to zarówno oferty zatrudnienia na umowę o pracę jak i oferty stażu bez umowy o pracę.

Tabela nr 12
Oferty pracy zgłoszone w 2013 roku

Lp	Kod zawodu	Nazwa zawodu	Oferty pracy zgłoszone w 2013 roku
1	"515303"	Robotnik gospodarczy	67
2	"522301"	Sprzedawca	65
3	"411004"	Technik prac biurowych	42
4	"512001"	Kucharz	28
5	"334306"	Technik administracji	23
6	"941201"	Pomoc kuchenna	21
7	"931301"	Robotnik budowlany	16
8	"513202"	Barman	14
9	"513101"	Kelner	13
10	"911207"	Sprzątaczką biurową	13
11	"432103"	Magazynier	11
12	"541308"	Pracownik ochrony fizycznej I stopnia	11
13	"422602"	Recepcjonista	10
14	"621002"	Robotnik leśny	10
15	"332101"	Agent ubezpieczeniowy	9
16	"522303"	Sprzedawca w branży przemysłowej	9
17	"531202"	Asystent nauczyciela przedszkola	9
18	"431101"	Asystent do spraw księgowości	8
19	"711101"	Konserwator budynków	8
20	"911205"	Pracownik pomocniczy obsługi hotelowej	8
21	"541307"	Pracownik ochrony fizycznej bez licencji	7
22	"752205"	Stolarz	7
23	"512002"	Kucharz małej gastronomii	6
24	"514202"	Kosmetyczka	6
25	"921501"	Pomocniczy robotnik leśny	6
26	"514101"	Fryzjer	5
27	"341201"	Asystent osoby niepełnosprawnej	4
28	"412001"	Sekretarka	4
29	"431102"	Fakturzystka	4
30	"711204"	Murarz - tynkarz	4
31	"723103"	Mechanik pojazdów samochodowych	4
32	"814104"	Wulkanizator	4
33	"832202"	Kierowca samochodu dostawczego	4
34	"911203"	Pokojowa	4

35	"325905"	Opiekunka dziecięca	3
36	"332203"	Przedstawiciel handlowy	3
37	"335203"	Urzędnik podatkowy	3
38	"524502"	Sprzedawca w stacji paliw	3
39	"611306"	Ogrodnik terenów zieleni	3
40	"723390"	Pozostali mechanicy maszyn i urządzeń rolniczych i przemysłowych	3
41	"834105"	Operator maszyn leśnych	3
42	"228502"	Logopeda	2
43	"235914"	Wychowawca w placówkach oświatowych, wychowawczych i opiekuńczych	2
44	"262101"	Archiwista	2
45	"311104"	Technik geodeta	2
46	"331403"	Technik ekonomista	2
47	"333301"	Pośrednik pracy	2
48	"341203"	Opiekun w domu pomocy społecznej	2
49	"343301"	Bibliotekarz	2
50	"343901"	Animator kultury	2
51	"422603"	Rejestratorka medyczna	2
52	"522304"	Sprzedawca w branży spożywczej	2
53	"621001"	Drwal / pilarz drzew	2
54	"711202"	Murarz	2
55	"712401"	Monter izolacji budowlanych	2
56	"712601"	Hydraulik	2
57	"821902"	Monter mebli	2
58	"834101"	Kierowca ciągnika rolniczego	2
59	"122103"	Kierownik przedsiębiorstwa świadczącego usługi z zakresu marketingu i sprzedaży	1
60	"211403"	Geolog	1
61	"213303"	Specjalista ochrony środowiska	1
62	"216604"	Projektant grafiki	1
63	"222101"	Pielęgniarka	1
64	"225101"	Lekarz weterynarii	1
65	"227101"	Diagnosta laboratoryjny	1
66	"228203"	Specjalista bezpieczeństwa i higieny pracy	1
67	"233017"	Nauczyciel plastyki	1
68	"235915"	Wykładowca na kursach (edukator, trener)	1
69	"242222"	Specjalista do spraw organizacji usług gastronomicznych, hotelarskich i turystycznych	1
70	"242307"	Specjalista do spraw kadr	1
71	"243106"	Specjalista do spraw marketingu i handlu	1
72	"243107"	Specjalista do spraw reklamy	1
73	"261901"	Asystent prawny	1
74	"262102"	Muzealnik	1
75	"311101"	Laborant chemiczny	1
76	"311402"	Instalator systemów alarmowych	1
77	"313208"	Operator urządzeń oczyszczania ścieków	1
78	"321301"	Technik farmaceutyczny	1
79	"324002"	Technik weterynarii	1

80	"331301"	Księgowy	1
81	"341103"	Sekretarka w kancelarii prawnej	1
82	"341202"	Opiekun osoby starszej	1
83	"341205"	Pracownik socjalny	1
84	"343202"	Dekorator wnętrz	1
85	"343203"	Florysta	1
86	"351103"	Technik teleinformatyk	1
87	"351203"	Technik informatyk	1
88	"351401"	Administrator stron internetowych	1
89	"421401"	Inkasent	1
90	"422502"	Pracownik informacji turystycznej	1
91	"432104"	Pracownik punktu skupu	1
92	"515102"	Intendent	1
93	"522306"	Technik księgarstwa	1
94	"523002"	Kasjer handlowy	1
95	"524902"	Doradca klienta	1
96	"532202"	Siostra PCK	1
97	"532905"	Zabiegowy balneologiczny	1
98	"711402"	Betoniarz - zbrojarz	1
99	"711601"	Brukarz	1
100	"712202"	Glazurnik	1
101	"712303"	Tynkarz	1
102	"712604"	Monter instalacji i urządzeń sanitarnych	1
103	"723101"	Mechanik autobusów	1
104	"723104"	Mechanik samochodów ciężarowych	1
105	"723105"	Mechanik samochodów osobowych	1
106	"723106"	Monter samochodowej instalacji gazowej (LPG)	1
107	"741103"	Elektryk	1
108	"741205"	Elektromechanik urządzeń chłodniczych	1
109	"742102"	Monter - elektronik	1
110	"742190"	Pozostali monterzy elektronicy i serwisanci urządzeń elektronicznych	1
111	"751105"	Rzeźnik - wędliniarz	1
112	"752105"	Sortowacz materiałów drzewnych	1
113	"752206"	Stolarz galanterii drzewnej	1
114	"752208"	Stolarz meblowy	1
115	"752305"	Pilarz	1
116	"752309"	Tartacznik	1
117	"753105"	Krawiec	1
118	"817201"	Operator maszyn do produkcji płyt i sklejek	1
119	"821113"	Monter układów hydraulicznych i pneumatycznych	1
120	"821304"	Monter podzespołów i zespołów elektronicznych	1
121	"821901"	Konfeksjoner wyrobów gumowych	1
122	"834190"	Pozostali operatorzy wolnobieżnych maszyn rolniczych i leśnych	1
123	"834307"	Operator - mechanik wyciągarki szybowcowej	1
124	"912102"	Pracznica	1
125	"932911"	Robotnik pomocniczy w przemyśle przetwórczym	1

126	"962105"	Goniec	1
127	"962901"	Bileter	1
128	"962904"	Szaleciarz	1

Jak z powyższego zestawienia wynika największą liczbę ofert pracy (łącznie z ofertami staży) zgłoszono na stanowiska :

- robotnik gospodarczy 67 ofert
- sprzedawca 65 ofert
- technik prac biurowych 42 oferty
- kucharz 28 ofert
- technik administracji 23 oferty
- pomoc kuchenna 21 ofert

Pozyskane oferty dotyczyły w większości zatrudnienia sezonowego (sprzedawca, robotnik gospodarczy, kucharz, pomoc kuchenna) związanego z rozpoczęciem ruchu turystycznego oraz prac leśnych a także robót budowlanych. Natomiast oferty dla techników prac biurowych i administracyjnych dotyczyły organizacji staży.

Jak każdego roku największa liczba ofert pracy jest pozyskiwana w I półroczu, i tak :

- luty 94 oferty w tym 94 oferty subsydiowane
- marzec 75 ofert w tym 68 ofert subsydiowanych
- kwiecień 100 ofert w tym 71 ofert subsydiowanych
- maj 77 ofert w tym 57 ofert subsydiowanych
- czerwiec 61 ofert w tym 57 ofert subsydiowanych

Pozyskane oferty dotyczą w większości zatrudnienia sezonowego związanego z obsługą ruchu turystycznego i rozpoczęciem prac w leśnictwie i budownictwie.

Potwierdzeniem sezonowości zatrudnienia jest również fakt wyrejestrowania się bezrobotnych na podjęcie pracy i to nie tylko za pośrednictwem urzędu pracy i tak :

- luty 82 osoby
- marzec 169 osób
- kwiecień 196 osób
- maj 230 osób
- czerwiec 134 osoby

Po zakończeniu zatrudnienia, następuje ponowna rejestracja w Urzędzie Pracy, przy czym większość rejestracji dotyczy osób, które pozostawały w zatrudnieniu przed rejestracją :

- sierpień 244 osoby
- wrzesień 293 osoby
- październik 386 osób
- listopad 411 osób
- grudzień 251 osób

W roku 2013 z powodu podjęcia pracy z ewidencji bezrobotnych wyłączono 1597 osób tj. 51,4% ogólnej liczby wyrejestrowanych.

W porównaniu do roku 2012 wzrosła liczba wyłączonych z ewidencji z powodu podjęcia pracy o 237 osób (1360 osób w 2012 r.).

VII. ZAREJESTROWANE OSOBY NIEPEŁNOSPRAWNE

Według stanu na 31 grudnia 2013 roku w ewidencji Urzędu Pracy zarejestrowanych było :

- 31 osób niepełnosprawnych bezrobotnych,
- 7 osób niepełnosprawnych poszukujących pracy niepozostających w zatrudnieniu.

Struktura zarejestrowanych bezrobotnych posiadających orzeczenie o stopniu niepełnosprawności :

1. Płeć
 - mężczyźni 15 osób
 - kobiety 16 osób
2. Wykształcenie
 - wyższe 2 osoby
 - średnie zawodowe i ogólnokształcące 16 osób
 - zawodowe 9 osób
 - podstawowe 4 osoby
3. Wiek
 - 18-24 lat 3 osoby
 - 25-34 lata 6 osób
 - 35-44 lata 8 osób
 - 45-54 lata 8 osób
 - 55-59 lat 5 osób
 - 60 i więcej lat 1 osoba
4. Staż pracy
 - do 1 roku 3 osoby
 - 1-5 lat 7 osób
 - 5-10 lat 7 osób
 - 10-20 lat 7 osób
 - 20-30 lat 2 osoby
 - bez stażu 5 osób
5. Stopień niepełnosprawności
 - znaczny 2 osoby
 - umiarkowany 11 osób
 - lekki 18 osób
6. Miejsce zamieszkania
 - miasto 9 osób
 - wieś 22 osoby

Na przestrzeni 2013 roku Urząd Pracy sporadycznie dysponował ofertami zatrudnienia dla osób niepełnosprawnych, w przypadku ich pozyskania informowano zainteresowanych.

VIII. WYDATKI FUNDUSZU PRACY

W roku 2013 wydatki z Funduszu Pracy na realizację zadań określonych w ustawie o promocji zatrudnienia, przedstawiały się następująco:

Tabela nr 13

Wydatki Funduszu Pracy w 2013 roku

Lp.	Wyszczególnienie	Kwota w tys. zł
1.	Zasiłki dla bezrobotnych wraz ze składką ZUS	4 604,8
2.	Dodatki aktywizacyjne	165,8
3.	Aktywne formy przeciwdziałania bezrobociu	4 865,7
	z tego:	
	- prace interwencyjne	174,1
	- roboty publiczne	463,7
	- staże	2 250,3
	- szkolenia	78,7
	- środki na działalność gospodarczą	1 398,8
- refundacja kosztów nowych miejsc pracy	500,0	
- koszty badań	0,1	
4.	System informatyczny	230,9
5.	Koszty wezwań, zawiadomień, telefonów, druku kart rejestracyjnych, itp.	51,1
6.	Koszty szkoleń pracowników	13,3
7.	Poradnictwo zawodowe i pośrednictwo	0,2
Ogółem:		9 931,8

Wydatki na realizację zadań określonych w ustawie o promocji zatrudnienia, finansowane były z Funduszu Pracy będącego w dyspozycji Ministra Pracy i Polityki Społecznej.

Wysokość otrzymanych środków Funduszu Pracy przeznaczonych na wypłatę zasiłków, opłacenie składek ZUS i innych zadań obligatoryjnych wynikała z bieżących potrzeb. Natomiast inne wydatki, a zwłaszcza na realizację programów rynku pracy dotyczących aktywizacji zawodowej, realizowane były do wysokości przeznaczonych limitów.

IX. PODSUMOWANIE

Powyższa informacja została sporządzona w oparciu o sprawozdania statystyczne MPiPS – 01 i 02 wraz z załącznikami.

Przeprowadzenie pogłębionej analizy lokalnego rynku pracy w zakresie podaży i popytu pracy, przyczyniłaby się do wykazania jego dokładnych i mocnych stron.

Nie mniej jednak każda informacja o sytuacji na lokalnym rynku pracy może przyczynić się do jego usprawnienia.