



**POWIATOWY URZĄD PRACY**  
**w Lesku**

---

**INFORMACJA**

**o sytuacji na lokalnym  
rynku pracy w 2008 roku**

---

**Lesko, marzec 2009 r.**

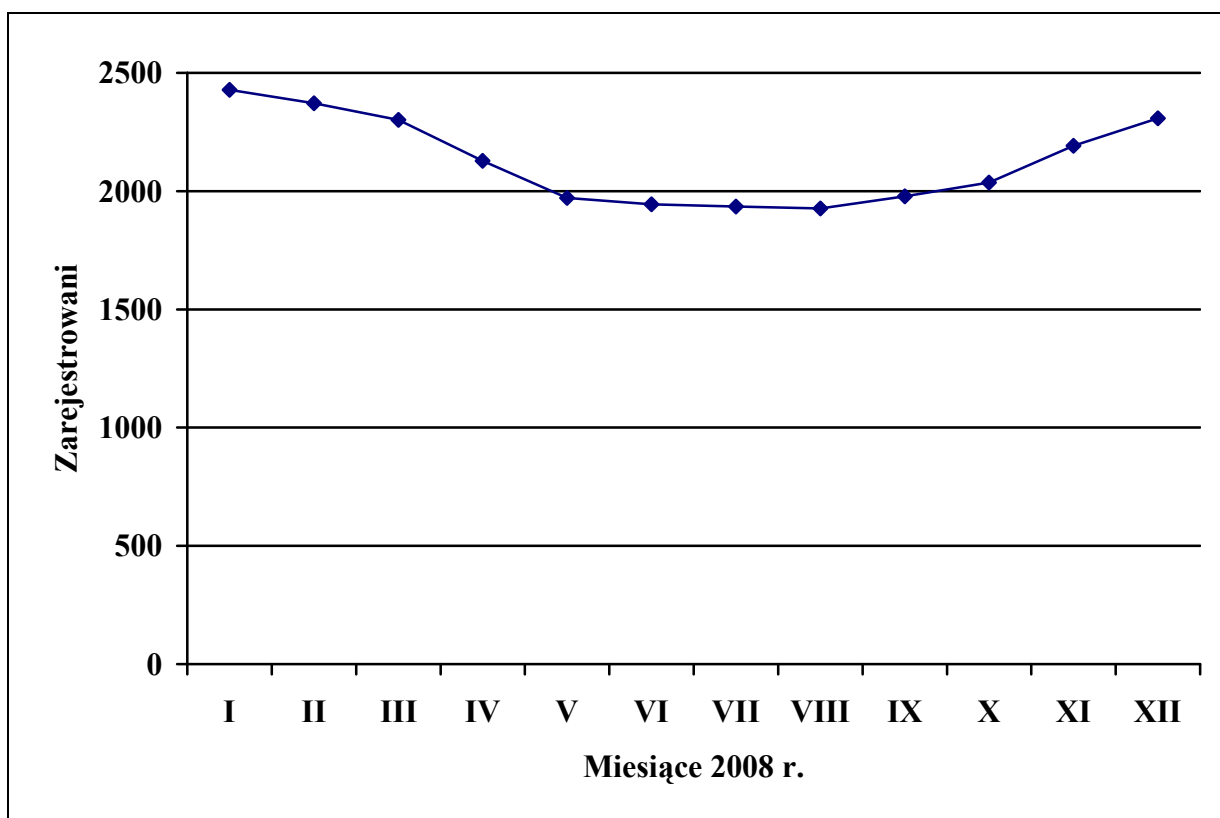
## I. ZMIANY POZIOMU BEZROBOCIA

W roku 2008 podobnie jak w latach ubiegłych nastąpił spadek liczby zarejestrowanych bezrobotnych, w końcu roku wynosiła ona 2308 osób – w porównaniu do XII 2007 r. spadek o 43 osoby, natomiast w porównaniu do XII 2006 r. obniżenie o 303 osoby.

Zmniejszenie się liczby zarejestrowanych bezrobotnych wpłynęło korzystnie na zmniejszenie się stopy bezrobocia, która na przestrzeni roku obniżyła się o 1% z 23,4% w I 2008 r. do 22,4% w XII 2008 r. – w porównaniu do XII 2006 r. spadek o ponad 2,5 punktu procentowego.

### Wykres nr 1

#### Zarejestrowani bezrobotni w 2008 r. stan na koniec miesiąca



**Tabela nr 1**  
**Zarejestrowani bezrobotni stan na koniec roku / miesiąca**

Rok / m-c	Zarejestrowani bezrobotni	
	Ogółem	Wzrost(+), spadek(-) w porównaniu do poprzedniego roku/miesiąca
<b>2003</b>	3040	-86
<b>2004</b>	2838	-202
<b>2005</b>	2774	-64
<b>2006</b>	2611	-163
<b>2007</b>	2351	-260
<b>2008</b>	2308	-43
<b>styczeń</b>	2874	-
<b>luty</b>	2845	-57
<b>marzec</b>	2798	-71
<b>kwiecień</b>	2581	-173
<b>maj</b>	2430	-157
<b>czerwiec</b>	2306	-27
<b>lipiec</b>	2270	-9
<b>sierpień</b>	2313	-8
<b>wrzesień</b>	2376	+51
<b>październik</b>	2413	+58
<b>listopad</b>	2520	+156
<b>grudzień</b>	2611	+116

Jak z powyższego zestawienia wynika, spadek liczby zarejestrowanych bezrobotnych następował w każdym prezentowanym okresie.

Na przestrzeni 2008 roku podobnie jak i w latach poprzednich największy odpływ (wyrejestrowań) bezrobotnych obserwuje się w pierwszym półroczu, powodem jest rozpoczęcie sezonu zatrudnieniowego przede wszystkim w branży turystycznej, a więc sprzedawcy, kucharki, pomoce kuchenne obsługa hoteli i pensjonatów jak również w budownictwie i leśnictwie.

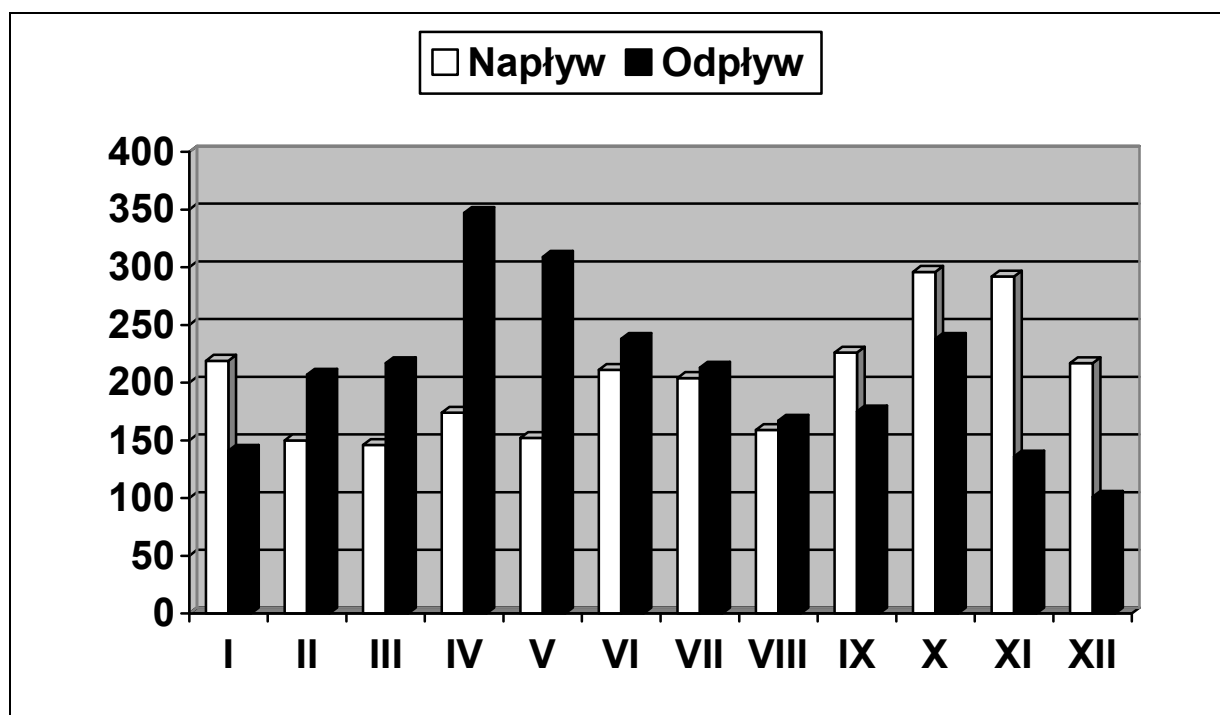
Największe spadki liczby zarejestrowanych bezrobotnych obserwuje się począwszy od miesiąca kwietnia, natomiast w miesiącach III i IV kwartału następuje powrót po sezonowym zatrudnieniu i wzrasta liczba zarejestrowanych bezrobotnych.

W omawianym okresie liczba zarejestrowanych bezrobotnych kształtowała się pod wpływem zwiększonego odpływu (wyrejestrowań) bezrobotnych co przyczyniło się do spadku liczby zarejestrowanych bezrobotnych na koniec roku w porównaniu do jego początku.

Tabela nr 2  
Fluktuacja bezrobotnych w 2008 r.

Miesiąc	Napływ (liczba zarejestrowanych)	Różnica do poprzedniego miesiąca	Odpływ (liczba wyrejestrowanych)	Różnica do poprzedniego miesiąca
styczeń	219	-	141	-
luty	150	-69	207	+66
marzec	146	-4	217	+10
kwiecień	174	+28	347	+130
maj	152	-22	309	-38
czerwiec	211	+59	238	-71
lipiec	204	-7	213	-25
sierpień	159	-45	167	-46
wrzesień	226	+67	175	+8
październik	296	+70	238	+63
listopad	292	-4	136	-102
grudzień	217	-75	101	-35
razem	2446	X	2489	X

Wykres nr 2  
Fluktuacja bezrobotnych w 2008 r.



Jak już wspomniano podstawową przyczyną wzrostu liczby zarejestrowanych bezrobotnych (napływ) były ponowne rejestracje po zakończeniu zatrudnienia sezonowego. W ogólnej liczbie zarejestrowanych na przestrzeni 2008 r. (2446 osób), osoby

powracające po zatrudnieniu to ponad 80% rejestracji, po raz pierwszy zarejestrowało się tylko 472, a nie pracujące przed rejestracją 818 osób.

Natomiast głównym powodem odpływu (wyrejestrowań) bezrobotnych było podjęcie zatrudnienia przez 1105 osób tj. ponad 44% ogólnej liczby wyrejestrowanych. Ponadto wyłączenia z ewidencji bezrobotnych następowały z powodu nie zgłoszenia się na wyznaczoną wizytę w celu potwierdzenia gotowości do podjęcia pracy – 899 osób (36% ogólnej liczby wyrejestrowań). Powodem wykreśleń z ewidencji osób bezrobotnych było również podjęcie nauki w systemie dziennym, otrzymanie renty bądź emerytury, nabycie gospodarstwa rolnego powyżej 2 ha przeliczeniowe, jednak nie stanowiły one znacznego udziału w ogólnej liczbie wyrejestrowanych.

Wśród wyłączeń z powodu podjęcia zatrudnienia dominowało podjęcia pracy bez udziału środków Funduszu Pracy (zatrudnienie niesubsydiowane), stanowiło ono blisko 84% wyrejestrowań z tego powodu.

W ramach zatrudnienia subsydiowanego tj. z dofinansowaniem z Funduszu Pracy, tworzone były miejsca pracy poprzez:

- prace interwencyjne	59 osób
- roboty publiczne	30 osób
- przyznawanie środków na rozpoczęcie działalności gospodarczej	49 osób
- refundację części kosztów wyposażenia nowych miejsc pracy	41 osób

Ponadto organizowane były staże dla osób bezrobotnych do 25 roku życia, skierowano 187 osób oraz realizowano przygotowanie zawodowe w miejscu pracy dla 26 osób jak również skierowano 25 osób do realizacji prac społecznie użytecznych.

W tym miejscu zaznaczyć należy, że osoby bezrobotne objęte stażami, przygotowaniem zawodowym i pracami społecznie użytecznymi zgodnie z obowiązującą statystyką rynku pracy nie są wykazywane jako osoby bezrobotne.

## **II. TERYTORIALNE ROZMIESZCZENIE BEZROBOCIA**

Powiatowy Urząd Pracy w Lesku swym zasięgiem obejmuje teren 5 jednostek samorządowych : Miasto i Gminę Lesko, Gminy: Solina, Olszanica, Baligród i Cisna.

Według stanu na 31 grudnia 2008 r. liczba zarejestrowanych bezrobotnych wynosiła :

– Miasto i Gmina Lesko ogółem	915 osób w tym 459 kobiet
z tego miasto	427 osób w tym 213 kobiet
– Gmina Olszanica	438 osób w tym 241 kobiet
– Gmina Baligród	279 osób w tym 148 kobiet
– Gmina Solina	477 osób w tym 255 kobiet
– Gmina Cisna	199 osób w tym 89 kobiet

Udział procentowy zarejestrowanych bezrobotnych z poszczególnych jednostek w porównaniu do ogólnej liczby zarejestrowanych bezrobotnych wynosił :

– Lesko	39,6%
– Olszanica	19,0%
– Baligród	12,1%
– Solina	20,7%
– Cisna	8,6%

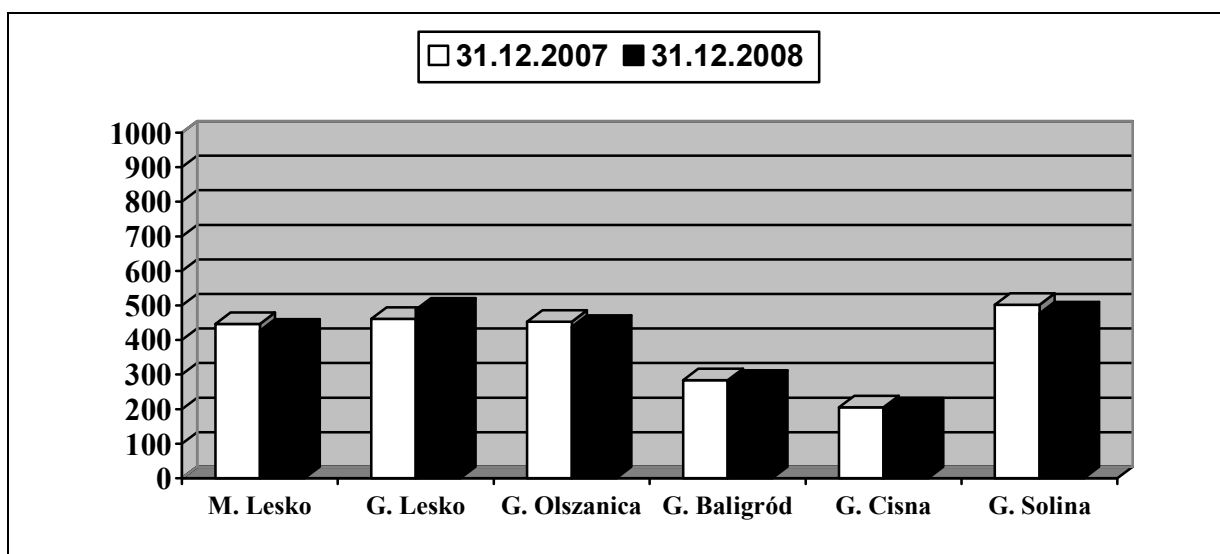
W porównaniu do liczby zarejestrowanych bezrobotnych wg Stanu na 31.12.2007 r. spadek liczby zarejestrowanych nastąpił na terenie :

- Gminy Olszanica o 15 osób
- Gminy Baligród o 5 osób
- Gminy Solina o 25 osób
- Gminy Cisna o 6 osób

Natomiast na terenie Miasta i Gminy Lesko nastąpił wzrost liczby zarejestrowanych bezrobotnych o 8 osób, przy czym liczba bezrobotnych zamieszkujących na terenie miasta spadła o 19 osób, liczba bezrobotnych zamieszkałych na terenie wsi wzrosła o 27 osób.

### Wykres nr 3 :

#### Liczba zarejestrowanych bezrobotnych wg jednostek samorządowych



### III. STRUKTURA ZAREJESTROWANYCH BEZROBOTNYCH

1. Wg stanu na 31 grudnia 2008 r. struktura zarejestrowanych bezrobotnych przedstawiała się następująco:

a) ogółem zarejestrowani 2308 osób w tym 1192 kobiet w tym:

- poprzednio pracujące 1823 osoby w tym 918 kobiet
- dotychczas niepracujące 485 osób w tym 274 osoby

b) wybrane kategorie bezrobotnych:

- zamieszkali na wsi 1881 osób w tym 979 kobiet w tym: posiadający gospodarstwo rolne 278 osób w tym 163 kobiet
- osoby w okresie 12 miesięcy od ukończenia nauki 82 osoby w tym 50 kobiet
- cudzoziemcy 1 osoba w tym 1 kobieta

#### 2. Bezrobocie kobiet

W końcu miesiąca grudnia 2008 roku liczbą zarejestrowanych kobiet wynosiła 1192 osoby, w porównaniu do analogicznego okresu roku 2007 liczba zarejestrowanych kobiet uległa zmniejszeniu o 54 osoby.

Udział procentowy kobiet w ogólnej liczbie zarejestrowanych jest wysoki i wynosił blisko 52%; na 31.12.2007 r 53% ogólnej liczby zarejestrowanych stanowiły kobiety.

Rozmieszczenie terytorialne zarejestrowanych kobiet przedstawiało się następująco:

- Miasto i Gmina Lesko 459 osób

- Gmina Olszanica 241 osób
- Gmina Baligród 148 osób
- Gmina Solina 255 osób
- Gmina Cisna 89 osób

Prawo do zasiłku dla bezrobotnych posiadały ogółem 222 kobiety z tego zamieszkały na terenie:

- Miasta i Gmina Lesko 66 kobiet
- Gmina Olszanica 44 kobiety
- Gmina Baligród 17 kobiet
- Gmina Solina 80 kobiet
- Gmina Cisna 15 kobiet

W ogólnej liczbie bezrobotnych posiadających prawo do zasiłku kobiety stanowiły 49,1%.

**Tabela nr 3**  
**Zarejestrowane kobiety**

Miesiące roku 2008	Liczba zarejestrowanych na koniec miesiąca	Różnica do poprzedniego miesiąca	Liczba rejestrowanych w miesiącu	Różnica do poprzedniego miesiąca
styczeń	1271	–	89	–
luty	1255	-16	73	-16
marzec	1206	-49	65	-8
kwiecień	1115	-91	63	-2
maj	1002	-113	65	+2
czerwiec	982	-20	90	+25
lipiec	961	-21	85	-5
sierpień	974	+13	80	-5
wrzesień	1011	+37	115	+35
październik	1055	+44	136	+21
listopad	1152	+97	150	+14
grudzień	1192	+40	97	-53

Jak już wspomniano wyżej liczba zarejestrowanych kobiet uległa zmniejszeniu o 54 osoby. Największy spadek liczby zarejestrowanych kobiet obserwuje się w miesiącach wiosenno – letnich i tak np. liczba zarejestrowanych kobiet pomiędzy marcem, a lipcem uległa zmniejszeniu o 245 osób. Jest to związane z podejmowaniem sezonowego zatrudnienia w leśnictwie (pielęgnacja szkółek i nasadzeń), w handlu i usługach związanych z turystyką (kucharki, pomoce kuchenne, pokojowe itp.).

W pozostałych miesiącach roku występuje zwiększona liczba rejestrowanych kobiet z powodu zakończenia sezonowego zatrudnienia, a także rejestrowaniem się absolwentek szkół ponadgimnazjalnych i wyższych.

Powyższe trendy obserwuje się praktycznie każdego roku.

### 3. Zarejestrowani bezrobotni według wieku

Tabela nr 4

Wiek w latach	Liczba zarejestrowanych		Wskaźnik udziału w % w ogólnej liczbie zarejestrowanych
	Razem	W tym kobiet	
18 - 24	435	223	18,8
25 - 34	704	399	30,5
35 - 44	497	263	21,5
45 - 54	532	254	23,1
powyżej 54	140	53	6,1
<b>Ogółem</b>	<b>2308</b>	<b>1192</b>	<b>100,0</b>

Jak z powyższego zestawienia wynika najliczniejszą grupę wśród zarejestrowanych bezrobotnych stanowią osoby w wieku 25 – 34 lat – 704 osób co stanowi ponad 30% ogólnej liczby zarejestrowanych bezrobotnych. Dużą grupę stanowią również osoby w wieku 45 – 54 lat – ponad 23% ogólnej liczby zarejestrowanych bezrobotnych.

Reasumując, stwierdzić należy, że większość zarejestrowanych bezrobotnych mieści się w przedziale wiekowym 25 – 44 lata – 1201 osób – są to osoby o największej mobilności zawodowej, gotowe do zmiany miejsca pracy i zamieszkania oraz zmiany i uzupełnienia kwalifikacji zawodowych. Dość liczną grupę bo blisko 1/5 zarejestrowanych bezrobotnych (435 osób) to osoby młode do 25 roku życia, aktywnie poszukujące pracy, ustalające swoje plany życiowe i zawodowe, podejmujące różne prace zawodowe. Przywrócenie rynekom pracy tych grup wpłynęłoby korzystnie na jego rozwój, a to umożliwiłoby znalezienie zatrudnienia przez pozostałych uczestników rynku pracy.

Ważną grupą są też bezrobotni powyżej 45 roku życia, jest to grupa która będąc na rynku pracy przekazywałaby swoje doświadczenie zawodowe i życiowe osobom będącym na początku kariery zawodowej.

### 4. Zarejestrowani bezrobotni według wykształcenia

Tabela nr 5

Wykształcenie	Liczba zarejestrowanych		Wskaźnik udziału w %
	Razem	w tym kobiet	
wyższe	116	73	5,0
policealne i średnie zawodowe	584	346	25,3
średnie ogólnokształcące	159	103	6,9
zasadnicze zawodowe	822	388	35,6
gimnazjalne i poniżej	627	282	27,2
<b>Ogółem</b>	<b>2308</b>	<b>1192</b>	<b>100,0</b>



Wśród zarejestrowanych bezrobotnych dominującą grupą są osoby z wykształceniem zawodowym i poniżej, stanowią oni blisko 63% ogólnej liczby zarejestrowanych bezrobotnych (1449 osób). Drugą pod względem wielkości grupą bezrobotnych te osoby posiadające wykształcenie policealne i średnie zawodowe – 25,3% w ogólnej liczbie zarejestrowanych.

Niski poziom wykształcenia może być właśnie przyczyną bezrobocia, gdyż postęp techniczny wymusza na zatrudnionych podnoszenie kwalifikacji i to nie tylko poprzez uczestnictwo w kursach specjalistycznych, ale także poprzez uzyskiwanie coraz wyższego poziomu wykształcenia, a te osoby nie zawsze są tym niezainteresowane.

Nie mniej jednak w ostatnim okresie zauważyć można, że coraz liczniejsza grupa bezrobotnych kończy różnego rodzaju kursy specjalistyczne podwyższające kwalifikacje a także kończy szkoły średnie i wyższe.

Takie postawy świadczą o chęci „wyrwania się z bezrobocia” i zrozumienia, że im wyższe kwalifikacje i umiejętności to większa szansa na rynku pracy.

#### 5. Zarejestrowani bezrobotni według stażu pracy

**Tabela nr 6**

Staż pracy	Liczba zarejestrowanych		Udział % w ogólnej liczbie zarejestrowanych
	Razem	w tym kobiet	
<b>bez stażu</b>	485	274	21,0
<b>do 1 roku</b>	292	177	12,7
<b>1 – 5 lat</b>	541	276	23,4
<b>5 – 10 lat</b>	349	181	15,1
<b>10 – 20 lat</b>	415	206	18,0
<b>20 – 30 lat</b>	198	73	8,6
<b>powyżej 30</b>	28	5	1,2
<b>Ogółem</b>	2308	1192	100,0

Zarejestrowani bezrobotni posiadają zróżnicowany staż pracy, najliczniejszą grupę stanowią osoby ze stażem pracy do 5 lat – 833 osoby, znaczną grupę stanowią też osoby legitymujące się stażem pracy w przedziale 10 – 20 lat – 415 osób, a także osoby wchodzące na rynek pracy – 485 osób bez stażu pracy.

Jak z powyższego zestawienia wynika bezrobocie dotyka zarówno osoby posiadający wieloletnie doświadczenie zawodowe (20 letnie i wyższe) jak również osoby z niewielkim stażem pracy. Oznaczać to może, że kryterium przy redukcji zatrudnienia nie jest staż pracy.

6. Zarejestrowani bezrobotni według czasu pozostawania bez pracy

Tabela nr 7

Czas pozostawania bez pracy w miesiącach	Zarejestrowani bezrobotni	
	Ogółem	w tym kobiety
do 1	156	64
1 – 3	537	264
3 – 6	294	152
6 – 12	309	137
12 – 24	322	160
powyżej 24	690	415

Z przedstawionych wyżej danych liczbowych wynika, że ponad 1000 osób pozostaje bez pracy powyżej 12 miesięcy.

Jest to zjawisko niekorzystne gdyż długotrwale bezrobotni mogą nabywać cechy, które same w sobie są przeszkodą w podjęciu zatrudnienia np. obawą przed rozmową kwalifikacyjną, z powodu długiego braku kontaktu z pracą utracili umiejętności zawodowe, może to powodować zniechęcenie do poszukiwania pracy i uzupełnienia kwalifikacji, a w konsekwencji powodować wyizolowanie z rynku pracy.

Natomiast krótkotrwale pozostawanie bez pracy choć jest zjawiskiem niekorzystnym, ale nie generuje zachowań destrukcyjnych gdyż te osoby mają łatwość w jego opuszczeniu w przypadku pojawienia się koniunktury na rynku pracy.

7. Zarejestrowani bezrobotni według wieku, wykształcenia i czasu pozostawania bez pracy

Tabela nr 8

Wiek w latach	Liczba zarejestrowanych ogółem	Czas pozostawania bez pracy w miesiącach				
		do 1	1 - 6	6 - 12	12 - 24	powyżej 24
18 – 24	435	47	211	63	60	54
25 – 34	704	42	282	91	102	187
35 – 44	497	33	183	62	67	152
45 – 54	532	30	130	70	79	223
Powyżej 55	140	4	25	23	14	74
<b>Ogółem</b>	<b>2308</b>	<b>156</b>	<b>831</b>	<b>309</b>	<b>322</b>	<b>690</b>

Jak już wspomniano najliczniejszą grupą wśród zarejestrowanych bezrobotnych były osoby w wieku 18 – 44 lata. W tej grupie bezrobotnych 17% osób pozostawało bez pracy powyżej 24 miesiące, natomiast blisko 230 osób pozostawało bez pracy w przedziale 12 – 24 miesiące.

Pozostawanie bez pracy przez dłuższy okres czasu jest na pewno zjawiskiem niekorzystnym i może prowadzić do powstania różnego rodzaju patologii, a zwłaszcza gdy dotyczy osób będących w początkowym okresie kariery zawodowej. Osoby te mogą tracić zainteresowanie do szukania zatrudnienia, pomimo posiadanego atutu jakim jest umiejętność elastycznego dostosowania się do zmian na rynku pracy.

**Tabela nr 9**

Wykształcenie	Liczba zarejestrowanych ogółem	Czas pozostawania bez pracy w miesiącach				
		do 1	1 – 6	6 – 12	12 – 24	pow. 24
wyższe	116	12	58	19	15	12
policealne i średnie zawodowe	584	48	231	81	93	131
średnie ogólnokształcące	159	12	73	19	23	32
zasadnicze zawodowe	822	52	272	116	109	273
gimnazjum i poniżej	627	32	197	74	82	242

Jak z powyższego zestawienia wynika, najdłużej, bo powyżej 24 miesięcy pozostają bez pracy zarejestrowani bezrobotni posiadający wykształcenie zasadnicze i poniżej – 515 osób, co stanowi ponad 22% ogólnej liczby zarejestrowanych bezrobotnych posiadających ten poziom wykształcenia.

Bez pracy powyżej 24 miesięcy pozostają również osoby legitymujące się wykształceniem policealnym i średnim zawodowym – 131 osób tj. 5,7% ogólnej liczby zarejestrowanych. Długotrwałymi bezrobotnymi (pow. 24 miesiące) są również osoby posiadające wykształcenie wyższe – 12 osób.

Brak zatrudnienia przez dłuższy okres czasu jak już wspomniano jest zjawiskiem niekorzystnym zarówno pod względem ekonomicznym jak i psychologicznym. Pozostawanie poza rynkiem pracy osób posiadających wykształcenie policealne i średnie zawodowe przez dłuższy czas może oznaczać niedostosowanie posiadanego kierunku wykształcenia do potrzeb lokalnego rynku pracy i wymaga podejmowania dalszego kształcenia.

#### 8. Bezrobotni będący w szczególnej sytuacji na rynku pracy

1. Ustawa o promocji zatrudnienia w art. 49 wyodrębnia specyficzne grupy bezrobotnych nazwanych – osobami w szczególnej sytuacji na rynku pracy – a mianowicie:
  - bezrobotnych do 25 roku życia
  - bezrobotnych długotrwale – to osoba pozostająca w rejestrze przez okres ponad 12 miesięcy w ostatnich 2 latach
  - bezrobotnych bez kwalifikacji zawodowych bez doświadczenia zawodowego, bez wykształcenia średniego
  - bezrobotnych samotnie wychowujących dziecko do 18 roku życia

- bezrobotnych po odbyciu kary pozbawienia wolności
- bezrobotnych niepełnosprawnych

Do tych osób mogą być dodatkowo stosowane działania współfinansowane ze środków Funduszu Pracy, a to:

- prace interwencyjne
- staże
- roboty publiczne
- przygotowanie zawodowe w miejscu pracy

Z w/w form aktywizacji mogą korzystać jedynie osoby bezrobotne będące w szczególnej sytuacji na rynku pracy wymienione w art. 49 ustawy o promocji zatrudnienia i instytucjach rynku pracy.

**Tabela nr 10**

<b>Bezrobotni w szczególnej sytuacji na rynku pracy</b>	<b>Zarejestrowani bezrobotni</b>	
	<b>Razem</b>	<b>w tym kobiety</b>
<b>Do 25 roku życia</b>	435	223
<b>Długotrwale bezrobotni</b>	1374	744
<b>Powyżej 50 roku życia</b>	393	165
<b>Bez kwalifikacji zawodowych</b>	446	271
<b>Bez doświadczenia zawodowego</b>	615	343
<b>Bez wykształcenia średniego</b>	1449	670
<b>Samotnie wychowujące dziecko do 18 roku życia</b>	156	131
<b>Po zakończeniu kary pozbawienia wolności</b>	8	1
<b>Niepełnosprawni</b>	18	12
<b>Kobiety, które nie podjęły zatrudnienia po urodzeniu dziecka</b>	364	364

W roku 2008 wymienione wyżej grupy bezrobotnych były obejmowane programami rynku pracy z udziałem środków Funduszu Pracy i tak m.in.:

- 1) do zatrudnienia w ramach prac interwencyjnych skierowano 57 osób bezrobotnych
- 2) staże realizowało ponad 190 osób (nowe umowy)
- 3) do przygotowania zawodowego w miejscu pracy skierowano 26 osób.

Aktywizacja zawodowa tych grup bezrobotnych jest utrudniona ze względu na ich specyfikę, nie mniej jednak podejmowane działania zaowocowały skierowaniem na rynek pracy blisko 360 osób.

#### **IV. ZASIŁKI DLA BEZROBOTNYCH**

Zgodnie z art. 71 ustawy o promocji zatrudnienia, zasiłek dla bezrobotnych przysługuje osobom, które w dniu zarejestrowania były zatrudnione przez okres co najmniej 365 dni i uzyskały minimalne wynagrodzenie w ciągu ostatnich 18 miesięcy przed zarejestrowaniem.

Według stanu na 31 grudnia 2008 r. prawa do zasiłku posiadało 452 osoby tj. niewiele ponad 19% ogólnej liczby zarejestrowanych. W ogólnej liczbie zarejestrowanych bezrobotnych posiadających prawo do zasiłku, kobiety stanowiły 49,1% - 222 osoby.

**Tabela nr 11**

**Bezrobotni posiadający prawo do zasiłku według jednostek samorządowych**

<b>Jednostka</b>	<b>Zarejestrowani bezrobotni</b>		<b>Wskaźniki</b>
	<b>Ogółem</b>	<b>z tego z prawem do zasiłku</b>	
<b>Miasto Lesko</b>	427	66	15,4
<b>Gmina Lesko</b>	488	89	18,2
<b>Gmina Olszanica</b>	438	82	18,7
<b>Gmina Baligród</b>	279	50	17,9
<b>Gmina Cisna</b>	199	33	16,6
<b>Gmina Solina</b>	477	132	27,7
<b>Ogółem</b>	2308	452	19,6

**Tabela nr 12****Bezrobotni posiadający prawo do zasiłku na przestrzeni 2008 roku**

<b>Miesiąc</b>	<b>Liczba zarejestrowanych</b>			<b>Wskaźnik 3:2</b>
	<b>Ogółem</b>	<b>z tego z prawem do zasiłku</b>		
		<b>Ogółem</b>	<b>w tym kobiet</b>	
<b>1</b>	<b>2</b>	<b>3</b>	<b>4</b>	<b>5</b>
<b>Styczeń</b>	2429	427	223	17,6
<b>Luty</b>	2372	431	229	18,2
<b>Marzec</b>	2301	409	207	17,8
<b>Kwiecień</b>	2128	369	171	17,3
<b>Maj</b>	1971	314	123	15,9
<b>Czerwiec</b>	1944	306	111	15,7
<b>Lipiec</b>	1935	313	116	16,2
<b>Sierpień</b>	1927	301	118	15,6
<b>Wrzesień</b>	1978	306	133	15,5
<b>Październik</b>	2036	333	149	16,4
<b>Listopad</b>	2192	415	206	18,9
<b>Grudzień</b>	2308	452	222	19,6

Liczba zarejestrowanych bezrobotnych posiadających prawo do zasiłku kształtowała się pod wpływem sytuacji na rynku pracy. Spadek liczby osób posiadających prawa do zasiłku w II i III kw. związany jest z „zawieszaniem” prawa do zasiłku ze względu na podjęcie sezonowego zatrudnienia. Wzrost liczby osób posiadających prawo do zasiłku w końcowych miesiącach roku związany jest z powrotem bezrobotnych po sezonowym zatrudnieniu, a także uzyskiwaniem „nowego” prawa do zasiłku na okres podstawowy.

## **V. OSOBY NIEPEŁNOSPRAWNE**

Według stanu na 31 grudnia 2008 r. w ewidencji urzędu było zarejestrowanych:

- 18 osób niepełnosprawnych bezrobotnych
- 15 osób niepełnosprawnych poszukujących pracy i niepozostających w zatrudnieniu.

Struktura zarejestrowanych bezrobotnych niepełnosprawnych:

- płeć: 12 kobiet i 6 mężczyzn
- zamieszkanie : 12 osób wieś, 6 osób miasto
- wiek: 18 – 24 lat 2 osoby
- 25 – 34 lat 7 osób
- 35 – 44 lat 4 osoby
- 45 – 54 lat 4 osoby
- powyżej 55 lat 1 osoba
- wykształcenie : wyższe 1 osoba
- policjalne i średnie zawodowe 6 osób
- ogólnokształcące 2 osoby
- zasadnicze zawodowe 4 osoby
- gimnazjalne i poniżej 5 osób
- bez kwalifikacji zawodowych 4 osoby

W 2008 r. Urząd dysponował sporadycznie ofertami pracy dla osób niepełnosprawnych, każdorazowo były one przedstawiane zainteresowanym poprzez indywidualne wskazania bądź organizowane giełdy pracy.

## **VI. PROGRAMY NA RZECZ AKTYWIZACJI ZAWODOWEJ BEZROBOTNYCH**

W roku 2008 podobnie jak w latach ubiegłych PUP w Lesku realizowane były programy aktywizujące zawodowo osoby bezrobotne poprzez m.in. :

- prace interwencyjne
- roboty publiczne
- staże
- szkolenia
- przyznawanie środków na rozpoczęcie działalności gospodarczej
- refundację kosztów tworzenia nowych miejsc pracy
- przygotowanie zawodowe w miejscu pracy.

Realizacja tych programów finansowana była ze środków Funduszu Pracy w ramach limitu ustalonego decyzją Ministra Pracy i Polityki Społecznej.

W roku 2008 Urząd Pracy w Lesku dysponował kwotą 3.320,4 tys. zł na realizację programów aktywizacji zawodowej osób bezrobotnych.

W ramach tej kwoty realizowano m.in.:

- |  |                               |
|--|-------------------------------|
| 1) prace interwencyjne                         | dla 57 osób – 304,6 tys. zł   |
| 2) roboty publiczne                            | dla 30 osób – 217,5 tys. zł   |
| 3) szkolenia                                   | dla 89 osób – 149,0 tys. zł   |
| 4) staże                                       | dla 244 osób – 1160,4 tys. zł |
| 5) środki na działalność gospodarczą           | dla 50 osób – 695,6 tys. zł   |
| 6) refundacja kosztów dodatkowych miejsc pracy | dla 28 osób – 544,0 tys. zł   |

7) przygotowanie zawodowe w miejscu pracy dla 26 osób – 136,0 tys. zł

Realizacja w/w programów w zasadzie nie stwarzała problemów z wyjątkiem prac interwencyjnych i refundacji kosztów utworzenia dodatkowych miejsc pracy. Uzyskiwana z tych programów pomoc dla przedsiębiorcy jest pomocą publiczną i przedsiębiorca jest zobligowany do utrzymania utworzonych w ten sposób miejsc pracy przez okres co najmniej 2 lat. Ten fakt był przeszkodą w tworzeniu większej liczby miejsc pracy w ramach tych form aktywizacji.

Podobnie jak w latach ubiegłych największą popularnością cieszyły się staże. Jest to forma korzystna zarówno dla bezrobotnego gdyż nabywa umiejętności w miejscu pracy otrzymuje z Funduszu Pracy stypendium jak również i dla pracodawcy, bo nie ponosi kosztów zatrudnienia – nie jest zawierana umowa o pracę.

Przyznane środki zostały wykorzystane w sposób efektywny, a realizowane programy pozwoliły zaktywizować ponad 680 osób.

## **VII. OFERTY PRACY I PODJĘCIA PRACY**

W roku 2008 pracodawcy współpracujący z pośrednikami pracy zgłosili 600 miejsc pracy w tym 187 miejsc odbywania staży dla zarejestrowanych bezrobotnych do 25 roku życia.

**Tabela nr 13**  
**Oferty pracy w 2008 roku**

Lp.	Nazwa stanowiska	Ilość miejsc pracy	w tym	
			staże	przygotowanie zawodowe
1.	Animator kultury	1	1	
2.	Asystent ekonomiczny [zawód szkolny: Technik	3	1	1
3.	Asystent osoby niepełnosprawnej	3	3	
4.	Bibliotekarz	1	1	
5.	Brukarz	3		3
6.	Bufetowy [barman]	15	2	
7.	Cukiernik	1		
8.	Doradca zawodowy	1		
9.	Dozorca	2		
10.	Elektromechanik pojazdów samochodowych	1		
11.	Fryzjer [zawody szkolne: Fryzjer, Technik usług fryzjerskich]	3	2	
12.	Instruktor higieny	1	1	
13.	Instruktor nauki jazdy	1		
14.	Instruktor rekreacji ruchowej	1		
15.	Intendent	2		1
16.	Kasjer handlowy	1		
17.	Kelner	24	3	
18.	Kierowca samochodu ciężarowego	9		1
19.	Kierowca samochodu osobowego	4	1	
20.	Kierownik małego przedsiębiorstwa w gastronomii, hotelarstwie i turystyce	1		



21.	Konserwator budynków	1		
22.	Krawiec	1		
23.	Księgarz [zawód szkolny: Technik księgarstwa]	1		
24.	Księgowy [samodzielny]	1	1	
25.	Kucharz	26	3	1
26.	Kucharz małej gastronomii	3		
27.	Magazynier	10	3	4
28.	Masażysta [zawód szkolny: Technik masażysta]	3	3	
29.	Mechanik samochodów ciężarowych	4		1
30.	Mechanik samochodów osobowych	8	1	
31.	Mechanik silników spalinowych	1		1
32.	Monter instalacji wodociągowych i kanalizacyjnych	1		
33.	Monter wyrobów z drewna	3		
34.	Monter wyrobów z tworzyw sztucznych	1		
35.	Murarz	4		2
36.	Nauczyciel przedszkola	9	8	
37.	Ogrodnik terenów zieleni	1		
38.	Opiekun w domu pomocy społecznej	1		
39.	Opiekunka dziecięca	2		
40.	Palacz pieców zwykłych	2		
41.	Parkingowy	1		
42.	Pielęgniarka	1		
43.	Pilarz	1		
44.	Pisarz	1		
45.	Pokojowa [w hotelu]	16		
46.	Pomoc kuchenna	21		
47.	Pomocniczy robotnik leśny	11		
48.	Portier	1		
49.	Pracownik administracyjny [zawód szkolny: Technik administracji]	3		5
50.	Pracownik biurowy [Zawód szkolny: Technik prac biurowych]	131	104	
51.	Pracownik ochrony mienia i osób [zawód szkolny: Technik ochrony fizycznej osób i mienia]	4		
52.	Pracownik pomocniczy obsługi hotelowej	1		
53.	Pracownik socjalny	1		
54.	Pracznica	1		
55.	Przedstawiciel handlowy [przedstawiciel regionalny]	2		
56.	Recepcjonista	10	3	
57.	Robotnik budowlany	23	1	1
58.	Robotnik drogowy	1		
59.	Robotnik gospodarczy	60	2	
60.	Robotnik leśny	20		
61.	Robotnik pomocniczy w przemyśle przetwórczym	21	2	
62.	Salowa	1	1	
63.	Sekretarka	1		1
64.	Sortowacz	6		
65.	Spawacz ręczny łukiem elektrycznym	1		
66.	Specjalista do spraw marketingu i handlu	2	1	

	[sprzedaży]			
67.	Sprzątaczką	3		
68.	Sprzedawca	73	36	2
69.	Stolarz	6	1	
70.	Stolarz budowlany	1		
71.	Szatniarz	1		
72.	Szef kuchni [kuchmistrz]	2		
73.	Ślusarz	1		
74.	Technik informatyk	1		1
75.	Technik mechanik	1	1	
76.	Technik żywienia i gospodarstwa domowego	1		
77.	Tynkarz	3		1
78.	Zabiegowy balneologiczny	1	1	
79.	Zbrojarz	3		
	<b>SUMA</b>	<b>600</b>	<b>187</b>	<b>26</b>

Jak z powyższego zestawienia wynika największą liczbą ofert pracy została zgłoszona dla:

- robotnik gospodarczy 60 miejsc zatrudnienia
- robotnik budowlany 23 miejsca zatrudnienia
- kelner 21 miejsc zatrudnienia
- kucharz 23 miejsca zatrudnienia
- pracownik biurowy 27 miejsc zatrudnienia
- sprzedawca 37 miejsc zatrudnienia
- robotnik leśny 20 miejsc zatrudnienia
- robotnik budowlany 21 miejsc zatrudnienia.

W liczbie miejsc zatrudnienia uwzględnione zostały tylko te oferty, które kończyły się zawarciem umowy o pracę. Nie uwzględniono staży i przygotowania zawodowego przy realizacji których nie dochodzi do zawarcia umowy o pracę np. pracownik biurowy ogółem 131 ofert w tym 104 staże – czyli 27 miejsc zatrudnienia na umowę o pracę.

Pozyskane oferty pracy dotyczyły większości zatrudnienia sezonowego związanego z rozpoczęciem prac leśnych, budowlanych oraz sezonu turystycznego czy też uruchamiania sezonowych punktów sprzedaży.

Potwierdzeniem sezonowości lokalnego rynku pracy są też liczby osób podejmujących zatrudnienie i to zarówno za pośrednictwem Urzędu jak i samodzielnie, i tak:

- luty 85 osób
- marzec 95 osób
- kwiecień 193 osoby
- maj 169 osób
- czerwiec 98 osób
- lipiec 73 osoby

Po zakończeniu sezonowego zatrudnienia następuje ponowna rejestracja w Urzędzie Pracy, co znów potwierdza liczba osób rejestrowanych w drugiej połowie roku:

- sierpień 159 osób
- wrzesień 226 osób
- październik 296 osób
- listopad 292 osób

Wśród osób rejestrowanych jako bezrobotne w II połowie roku większość stanowią osoby rejestrujące się po raz kolejny i na dodatek po zatrudnieniu i tak np. w sierpniu na

ogólną liczbę zarejestrowanych 159 osób, po raz pierwszy zarejestrowało się tylko 32 osoby, natomiast we wrześniu ogółem 226 osób po raz pierwszy 59 osób, a w listopadzie odpowiednio 292 i 40.

Ogółem na podjęcie zatrudnienia w 2008 roku zostało wyrejestrowanych 1105 osób, w porównaniu do roku 2007 nastąpił spadek liczby wyrejestrowanych na podjęcie pracy o 84 osoby, natomiast w porównaniu do roku 2006 spadek o 62 osoby.

Przeprowadzona analiza zgłoszonych ofert pracy i podaży siły roboczej (zarejestrowanych bezrobotnych) wykazała, że na lokalnym rynku pracy występują zarówno zawody deficytowe jak i nadwyżkowe.

Do zawodów deficytowych zaliczyć należy m.in. masażystę, recepcjonistę, instruktorów rekreacji ruchowej i nauki jazdy a także brukarza i zbrojarzy.

Do zawodów nadwyżkowych zaliczyć należy przede wszystkim sprzedawców, kucharzy, stolarzy, fryzjerzy.

Szczegółowa informacja zamieszczona jest na stronie internetowej Urzędu [www.puplesko.pl](http://www.puplesko.pl) zakładka statystyka.

Ponadto w załączniku nr.1 do niniejszej informacji zamieszczono zestawienie zarejestrowanych bezrobotnych i ofert pracy wg zawodów i specjalności za II półrocze 2008 roku, które potwierdza powyższe spostrzeżenia.

## **VIII. WYDATKI FUNDUSZU PRACY**

W roku 2008 wydatki Funduszu Pracy na realizację zadań określonych ustawą o promocji zatrudnienia i instytucjach rynku pracy przedstawia się następująco :

**Tabela nr 14**  
**Wydatki Funduszu Pracy**

<b>Lp.</b>	<b>Rodzaj wydatku</b>	<b>Kwota w tys. zł</b>
<b>1</b>	<b>Zasilki dla bezrobotnych</b>	2 803,6
<b>2</b>	<b>Dodatki aktywizacyjne</b>	74,5
<b>3</b>	<b>Programy aktywizacyjne z tego:</b>	<b>3 297,2</b>
	- prace interwencyjne	304,6
	- roboty publiczne	217,5
	- prace społecznie użyteczne	13,7
	- staże	1 160,4
	- przygotowanie zawodowe	136,0
	- środki na rozpoczęcie działalności gospodarczej	695,5
	- refundacja kosztów utworzenia stanowisk pracy	544,0
	- szkolenia	149,0
	- koszty dojazdu do pracy	76,5
<b>4</b>	<b>System informatyczny</b>	182,7
<b>5</b>	<b>Obsługa bezrobotnych</b>	37,8
<b>6</b>	<b>Pozostałe wydatki</b>	28,8
	<b>Ogółem:</b>	<b>6 424,6</b>

Wydatki na realizację zadań związanych z aktywizacją zawodową bezrobotnych i łagodzenia skutków bezrobocia finansowane były ze środków Funduszu Pracy, przekazywanych w formie dotacji przez Ministerstwo Pracy i Polityki Społecznej. Wysokość otrzymywanych środków na zasiłki dla bezrobotnych wraz ze składkami ZUS, dodatki aktywizacyjne i koszty utrzymania rachunku bankowego wynikała z aktualnych potrzeb. Natomiast pozostałe wydatki były realizowane do wysokości przyznanych limitów.

## **IX. PODSUMOWANIE**

Powyższa informacja została sporządzona na podstawie istniejących i dostępnych źródeł informacji o rynku pracy.

Zależności występujące na rynku pracy wymagają prowadzenia badań i analiz sytuacji po stronie popytu i podaży pracy, oraz otoczenia rynku pracy i muszą być dopasowane w czasie.

Są to zadania czasochłonne i kosztowne, nie mniej jednak każdy rodzaj informacji o rynku pracy może przyczynić się do podjęcia działań korygujących jego funkcjonowanie.