



POWIATOWY URZĄD PRACY
w Lesku

INFORMACJA

**o sytuacji na lokalnym
rynku pracy w 2010 roku**

Lesko, marzec 2011 r.

I. ZMIANY POZIOMU BEZROBOCIA

Zmiany zachodzące na ogólnym rynku pracy, osłabienie tempa rozwoju gospodarki miały również wpływ na lokalny rynek pracy.

W roku 2010 podobnie jak, w roku 2009 nastąpił wzrost liczby zarejestrowanych bezrobotnych według stanu na 31 grudnia 2010 r. liczba zarejestrowanych bezrobotnych wynosiła 2734 osób i w porównaniu do analogicznego okresu roku 2009 nastąpił wzrost liczby zarejestrowanych bezrobotnych o 139 osób, natomiast w porównaniu do grudnia 2008 roku wzrost o 426 osób.

Zwiększenie liczby zarejestrowanych osób bezrobotnych miało niekorzystny wpływ na wielkość stopy bezrobocia, która w grudniu 2010 r. wynosiła 25,9 % przy 24,6% w 2009 r. i 22,4% w grudniu 2008 roku

Wykres nr 1

Liczba zarejestrowanych bezrobotnych w 2010 r.

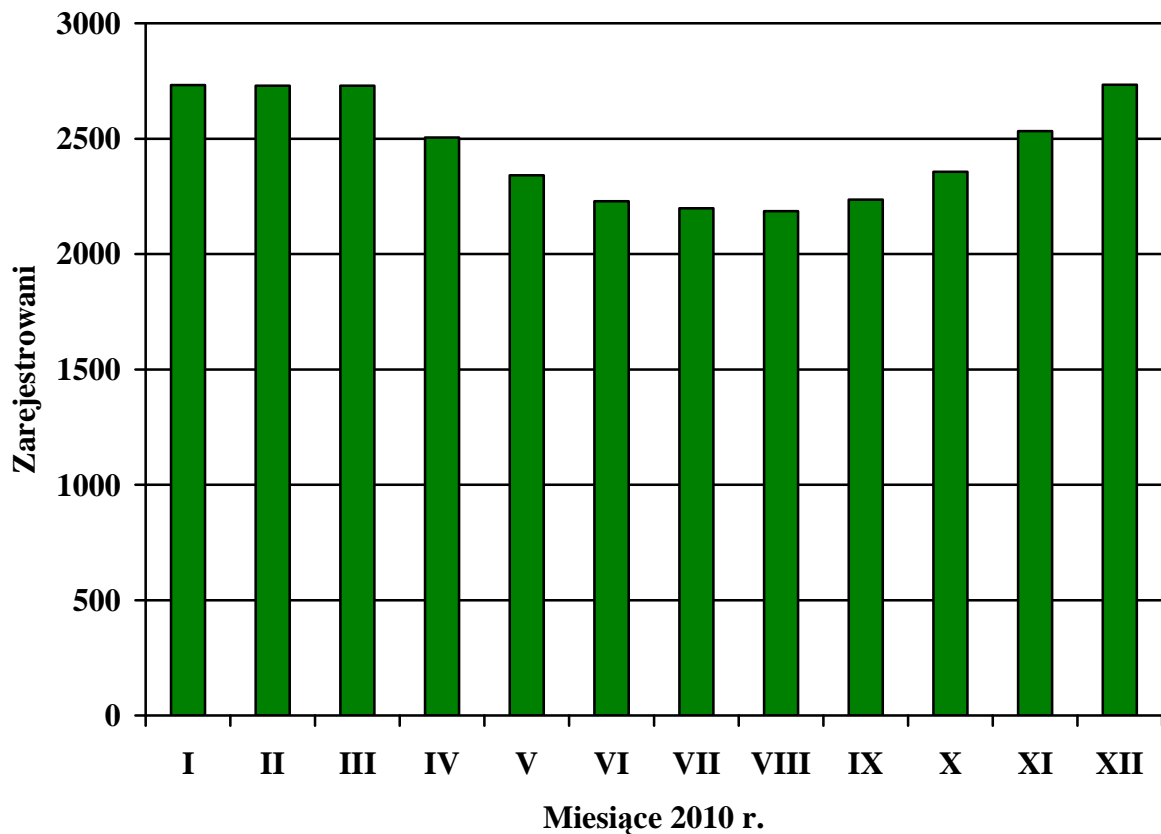


Tabela nr 1*Liczba zarejestrowanych bezrobotnych stan na koniec roku / miesiąca*

Rok / m-c	Liczba zarejestrowanych	
	Ogółem	Wzrost(+), spadek(-) dla poprzedniego okresu
2005	2774	
2006	2611	- 163
2007	2351	- 260
2008	2308	- 43
2009	2595	+ 287
2010	2734	+ 139
styczeń	2732	-
luty	2729	- 3
marzec	2730	+ 1
kwiecień	2505	- 225
maj	2341	- 164
czerwiec	2229	- 112
lipiec	2198	- 31
sierpień	2186	- 12
wrzesień	2236	+ 50
październik	2356	+ 120
listopad	2533	+ 174
grudzień	2734	+ 201

Jak z powyższego zestawienia wynika spadek ogólnej liczby zarejestrowanych bezrobotnych występował do końca 2008 roku. W latach następnych tj. 2009 r. i 2010 r. nastąpił wzrost liczby zarejestrowanych bezrobotnych. W latach 2008 – 2010 nastąpił ponad 18% wzrost liczby zarejestrowanych bezrobotnych.

Na przestrzeni 2010 r. liczba zarejestrowanych bezrobotnych zmniejszała się do końca miesiąca sierpnia, od września nastąpił znaczny wzrost liczby zarejestrowanych bezrobotnych porównując liczbę zarejestrowanych na koniec miesiąca sierpnia z liczbą zarejestrowanych na koniec miesiąca grudnia – wzrost o 548 osób. W roku 2009 wzrost liczby zarejestrowanych w miesiącach sierpień – grudzień to 477 osób.

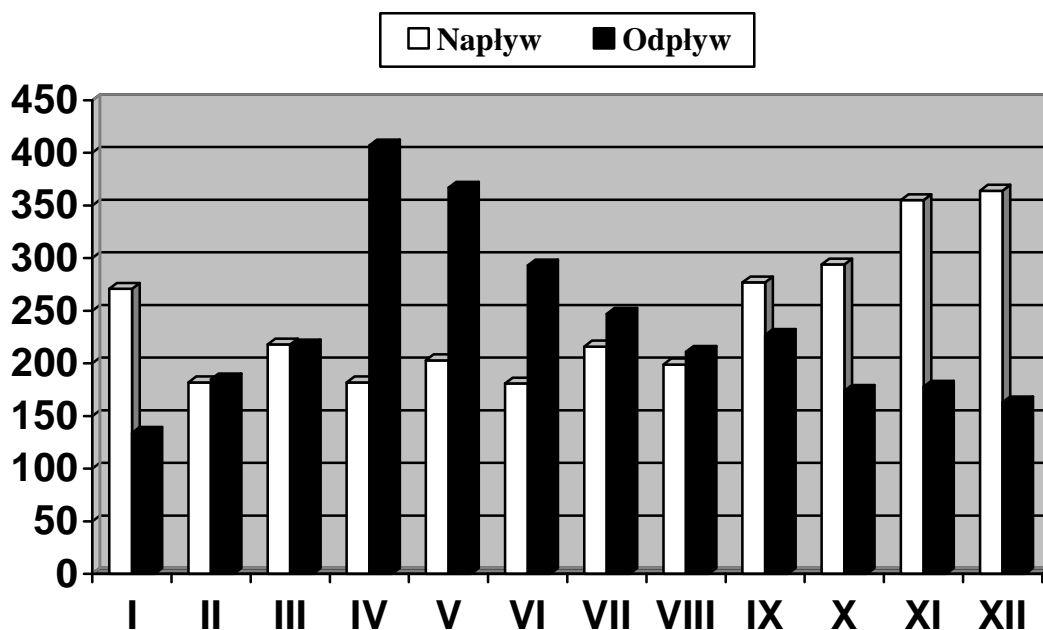
Wzrost liczby zarejestrowanych osób bezrobotnych spowodowany został powrotem w szeregi bezrobotnych osób dla których zakończyło się zatrudnienie sezonowe zwłaszcza w leśnictwie, handlu, obsłudze ruchu turystycznego a także i budownictwie. Analogicznie sytuacje występowały również i w latach ubiegłych przy czym ich skala była znacznie mniejsza.

W omawianym okresie liczba zarejestrowanych bezrobotnych kształtowała się pod wpływem zwiększonego napływu (rejestracje) osób bezrobotnych.

Tabela nr 2
Fluktuacja bezrobotnych w 2010 roku

Miesiąc	Napływ (liczba zarejestrowanych)	Różnica do poprzedniego miesiąca	Odpływ (liczba wyrejestrowanych)	Różnica do poprzedniego miesiąca
styczeń	271	-	134	-
luty	182	- 89	185	51
marzec	218	36	217	32
kwiecień	182	-36	407	190
maj	203	21	367	- 40
czerwiec	181	-22	293	- 74
lipiec	216	35	247	- 46
sierpień	199	- 17	211	- 36
wrzesień	277	78	227	16
październik	294	17	174	- 53
listopad	355	61	178	4
grudzień	364	9	163	- 15
razem	2942		2803	

Wykres nr 2
Fluktuacja bezrobotnych w 2010 roku



W ogólnej liczbie zarejestrowanych na przestrzeni 2010 r. (2942 osoby), osoby zarejestrowane poprzednio stanowiły ponad 82% ogólnej liczby nowo zarejestrowanych

(2427 osób), po raz pierwszy zarejestrowanych zostało 516 osób tj. 17,5% ogólnej liczby zarejestrowanych. Potwierdza to fakt sezonowości zatrudnienia na lokalnym rynku pracy. Podstawowym powodem odpływu (wyrejestrowań) osób bezrobotnych było podjęcie zatrudnienia, gdyż blisko 47% z ogólnej liczby wyłączonych z ewidencji stanowiły osoby podejmujące zatrudnienie – 1295 osób i to zarówno z własnej inicjatywy jak i ze skierowania przez urząd pracy.

Ponadto wyłączenia z ewidencji następowały z powodu:

- | | |
|--|----------|
| - nie potwierdzenia gotowości do podjęcia zatrudnienia | 768 osób |
| - podjęcia nauki | 20 osób |
| - odmowy przyjęcia propozycji pracy | 14 osób |

a także z powodu otrzymania renty bądź emerytury, nabycia gospodarstwa rolnego powyżej 2 ha przeliczeniowych, dobrowolnej rezygnacji ze statusu osoby bezrobotnej, jednak nie stanowiły one znacznego udziału w ogólnej liczbie wyrejestrowanych.

Pośród wyrejestrowań z powodu podjęcia zatrudnienia, dominowało zatrudnienie bez finansowania części kosztów z Funduszu Pracy (zatrudnienie niesubsydiowane), które stanowiło blisko 80% wyrejestrowań z tego powodu.

W ramach zatrudnienia subsydiowanego w 2010 r. skierowano:

1. 53 osoby do zatrudnienia w ramach prac interwencyjnych
2. 66 osób skierowano do realizacji robót publicznych
3. 92 osobom przyznano środki na rozpoczęcie działalności gospodarczej
4. 46 osób skierowano na utworzone miejsca pracy częściowo sfinansowane z Funduszu Pracy.

Ponadto organizowane były staże dla bezrobotnych będących w trudnej sytuacji na rynku pracy (art. 49 ustawy o promocji zatrudnienia i instytucjach rynku pracy) skierowano 360 osób oraz prace społecznie użyteczne do realizacji których skierowano 28 osób bezrobotnych.

II. TERYTORIALNE ROZMIESZCZENIE BEZROBOCIA

Powiatowy Urząd Pracy w Lesku działa na terenie 5 jednostek samorządowych: Miasto i Gmina Lesko, Gminy: Olszanica, Solina, Baligród i Cisna.

Według stanu na 31 grudnia 2010 roku, liczba zarejestrowanych bezrobotnych wg jednostek samorządowych wynosiła:

1. Miasto i Gmina Lesko ogółem 1082 osoby
w tym: gmina 578 osób
2. Gmina Olszanica 518 osób
3. Gmina Baligród 322 osoby
4. Gmina Cisna 230 osób
5. Gmina Solina 582 osoby

Udział procentowy liczby zarejestrowanych bezrobotnych z poszczególnych jednostek samorządowych w ogólnej liczbie zarejestrowanych bezrobotnych wynosił:

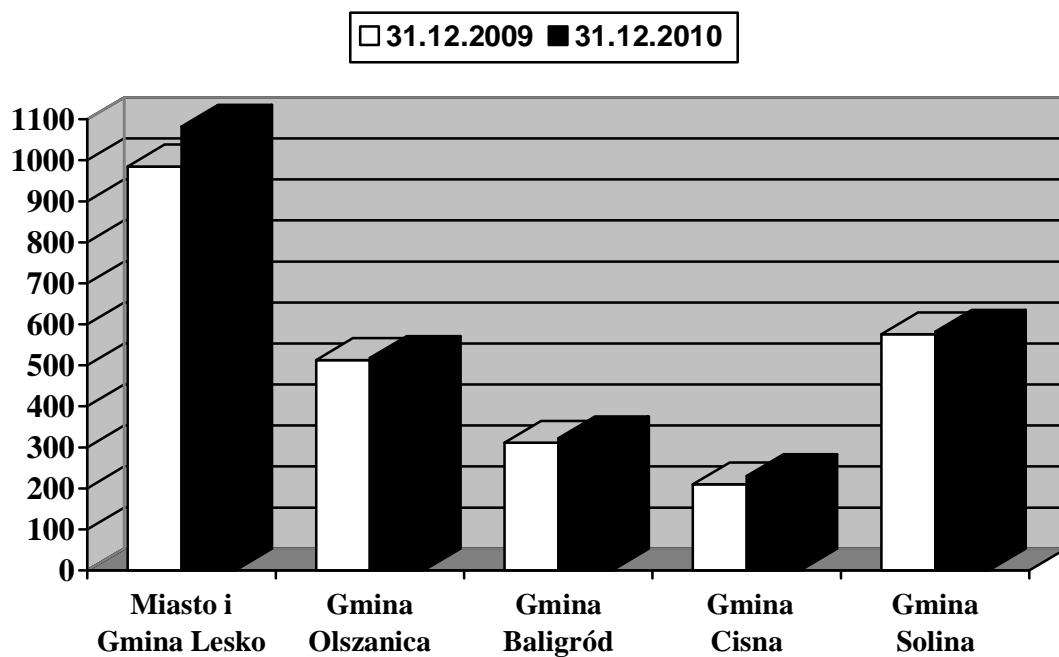
- | | |
|------------------------|-------|
| - Miasto i Gmina Lesko | 39,6% |
| - Gmina Olszanica | 18,9% |
| - Gmina Baligród | 11,8% |
| - Gmina Cisna | 8,4% |
| - Gmina Solina | 21,3% |

W porównaniu do analogicznego okresu roku ubiegłego tj. 31.12.2009 r. na terenie wszystkich jednostek samorządowych wzrosła liczba zarejestrowanych osób bezrobotnych, i tak:

- Lesko wzrost o; 97 osób
- Olszanica wzrost o; 5 osób
- Baligród wzrost o; 11 osób
- Cisna wzrost o; 20 osób
- Solina wzrost o; 6 osób

Wykres nr 3 :

Liczba zarejestrowanych bezrobotnych wg jednostek samorządowych



III. STRUKTURA ZAREJESTROWANYCH BEZROBOTNYCH

1. Wg stanu na 31 grudnia 2010 r. struktura bezrobotnych przedstawiała się następująco:

Wyszczególnienie		Bezrobotni zarejestrowani				
		Ogółem		w tym z prawem do zasiłku		
		razem	kobiety	razem	kobiety	
Ogółem (wiersz 02 + 04)		01	2734	1315	524	296
z tego osoby	poprzednio pracujące	02	2122	1022	523	296
	w tym zwolnione z przyczyn dotyczących zakładu pracy	03	23	15	0	0
	dotychczas niepracujące	04	612	293	1	0
Wybrane kategorie bezrobotnych (z ogółem)						
Zamieszkali na wsi		05	2228	1085	449	263
w tym posiadający gospodarstwo rolne		06	357	196	116	68
Osoby w okresie do 12 miesięcy od dnia ukończenia nauki		07	137	74	4	2
Cudzoziemcy		08	1	1	0	0
Osoby w szczególnej sytuacji na rynku pracy		09	2537	1209	407	224
z wiersza 09	do 25 roku życia	10	583	262	43	22
	które ukończyły szkołę wyższą do, 27 roku życia	11	36	20	3	2
	długotrwale bezrobotne	12	1558	744	25	17
	kobiety, które nie podjęły zatrudnienia po urodzeniu dziecka	13	X	341	X	12
	powyżej 50 roku życia	14	496	198	100	51
	bez kwalifikacji zawodowych	15	505	287	77	60
	bez doświadczenia zawodowego	16	789	375	1	0
	bez wykształcenia średniego	17	1583	679	328	164
	samotnie wychowujące co najmniej jedno dziecko do 18 roku życia	18	160	132	38	28
	które po odbyciu kary pozbawienia wolności nie podjęły zatrudnienia	19	13	1	0	0
	niepełnosprawni	20	24	12	4	2
po zakończeniu realizacji kontraktu socjalnego	21	0	0	0	0	

2. Bezrobocie kobiet

Jak wspomniano wyżej, liczba zarejestrowanych kobiet wg stanu na 31.XII. 2010 r. wynosiła 1315. W porównaniu do analogicznego okresu roku 2009 uległa zwiększeniu o 85 osób. Zarejestrowane kobiety stanowią 48,1% ogólnej liczby bezrobotnych pozostających w ewidencji PUP w Lesku.

Tabela nr 3

Liczba zarejestrowanych kobiet

Miesiąc 2010 rok	Ogólna liczba zarejestrowanych kobiet w m-cu	Różnica do poprzedniego miesiąca	Liczba rejestrowanych w miesiącu kobiet	Różnica do poprzedniego miesiąca
styczeń	1276	–	107	–
luty	1270	- 5	75	- 32
marzec	1269	-1	86	11
kwiecień	1152	- 117	81	- 4
maj	1049	- 103	91	10
czerwiec	1005	- 44	90	-1
lipiec	1002	- 3	108	18
sierpień	1009	7	106	-2
wrzesień	1038	29	135	29
październik	1095	57	140	5
listopad	1209	114	195	55
grudzień	1315	106	176	- 19

Największy spadek liczby zarejestrowanych kobiet obserwuje się w miesiącach wiosenno-letnich, co spowodowane jest podejmowaniem zatrudnienia sezonowego zwłaszcza w leśnictwie przy pielęgnacji szkólek leśnych i wykonywaniu nowych nasadzeń a także w handlu i usługach związanych z obsługą ruchu turystycznego (kucharki, pomoce kuchenne, pokojowe). W tych branżach w większości zatrudniane są kobiety. Takie trendy występują praktycznie każdego roku.

W pozostałych miesiącach liczba zarejestrowanych kobiet wzrasta w związku z zakończeniem sezonowego zatrudnienia (miesiące wrzesień – listopad) a także rejestrowaniem się absolwentek szkół średnich (tj. sierpień – wrzesień).

3. Zarejestrowani bezrobotni według wieku

Tabela nr 4

Stan na 31.12.2010 r.

Wiek	Liczba zarejestrowanych		Wskaźnik udziału w ogółem
	Razem	W tym kobiet	
18 - 24	583	262	21,3
25 - 34	802	419	29,3
35 - 44	555	286	20,3
45 - 54	581	275	21,3
Powyżej 55	213	73	7,8
Ogółem	2734	1315	-

Jak z powyższego zestawienia wynika najliczniejszą grupą wśród zarejestrowanych bezrobotnych są osoby w wieku 25-34 lata – 802 osoby stanowią one blisko 30% ogólnej liczby zarejestrowanych.

Dużą grupę stanowią również osoby w wieku do 24 lat – 583 osoby, a także osoby w wieku 45 – 54 lata stanowiące ponad 21% ogólnej liczby zarejestrowanych.

W porównaniu do roku 2009 praktycznie w każdej grupie wiekowej nastąpił wzrost liczby osób zarejestrowanych jako bezrobotne i tak:

- w wieku do 24 lat o 33 osoby
- w wieku 25-34 lata o 10 osób
- w wieku 35-44 lata o 30 osób
- w wieku 45-54 lata o 22 osoby
- w wieku powyżej 55 lat o 44 osoby

Ponadto stwierdzić należy, że większość zarejestrowanych bezrobotnych – 1940 osób – mieści się w przedziale wiekowym 18 – 44 lata. Są to osoby gotowe do zmiany bądź uzupełnienia kwalifikacji zawodowych, o największej mobilności zawodowej, poszukującej zatrudnienia poza miejscem stałego zamieszkania. Natomiast osoby w wieku powyżej 44 lat mają większe problemy z dostosowaniem się do zmieniającej się sytuacji na rynku pracy i wymagają objęcia ich programami specjalnymi.

4. Zarejestrowani bezrobotni według wykształcenia

Tabela nr 5

Poziom wykształcenia	Liczba zarejestrowanych		Wskaźnik udziału w ogółem
	Razem	W tym kobiet	
wyższe	178	107	6,5
policealne i średnie zawodowe	766	395	28,0
średnie ogólnokształcące	207	134	7,6
zasadnicze zawodowe	911	394	33,3
gimnazjalne i poniżej	672	285	24,6
Ogółem	2734	1315	-

Wśród zarejestrowanych osób bezrobotnych blisko 58% – 1583 osób posiada wykształcenie zawodowe i poniżej. Drugą pod względem liczebności grupą są osoby z wykształceniem policealnym i średnim zawodowym – 766 osób.

Niski poziom wykształcenia może być przyczyną bezrobocia gdyż postęp technologiczny wymusza na zatrudnionych podnoszenie kwalifikacji nie tylko zawodowych, ale i poziomu wykształcenia.

W ostatnim okresie coraz liczniejsza grupa bezrobotnych podnosi swoje kwalifikacje zawodowe korzystając z kursów organizowanych przez urząd pracy jak i organizacje pozarządowe w ramach Programu Operacyjnego Kapitał Ludzki. Ponadto bezrobotni podnoszą swój poziom wykształcenia rozpoczynając naukę czy to w szkołach średnich i policealnych, czy też studiach wyższych i podyplomowych.

Jest to zjawisko ze wszech miar korzystne i świadczy o zrozumieniu zasad współczesnego rynku pracy.

5. Zarejestrowani bezrobotni według stażu pracy

Tabela nr 6

Staż pracy w latach	Liczba zarejestrowanych		Wskaźnik udziału w ogółem
	Razem	W tym kobiet	
bez stażu	612	293	22,4
do 1 roku	369	195	13,5
1 – 5 lat	668	330	24,4
5 – 10 lat	389	190	14,2
10 – 20 lat	430	220	15,7
20 – 30 lat	223	71	8,2
powyżej 30	43	16	1,6
Ogółem	2734	1315	-

Pośród zarejestrowanych bezrobotnych najliczniejszą grupę stanowią osoby bezrobotne legitymujące się stażem 1 – 5 lat – 668 osób. Liczną grupę stanowią też osoby nie posiadające stażu pracy jest ich ponad 22% – 612 osób. Znaczną grupę stanowią osoby bezrobotne posiadające długoletni staż pracy powyżej 20 lat pracy – 267 osób.

Oznacza to, że posiadany staż pracy nie jest jedynym kryterium przy redukcji zatrudnienia gdyż wśród bezrobotnych znajdują się osoby nie posiadające stażu pracy jak i osoby ze znacznym stażem pracy.

6. Zarejestrowani bezrobotni według czasu pozostawania bez pracy

Tabela nr 7

Czas pozostawania bez pracy w miesiącach	Liczba zarejestrowanych	
	Ogółem	W tym kobiet
do 1 m-ca	239	105
1 – 6	1027	518
6 – 12	374	154
12 – 24	409	172
Powyżej 24	685	366
Ogółem	2734	1315

Z przedstawianych wyżej danych wynika, że 40% zarejestrowanych (1094 osób) pozostaje bez pracy powyżej 12 miesięcy.

Jest to zjawisko niekorzystne, gdyż długotrwałe bezrobocie może przyczynić się do wyizolowania tej grupy osób z rynku pracy. Osoby te tracą umiejętności zawodowe poprzez co zniechęcają się do poszukiwania zatrudnienia.

7. Zarejestrowani bezrobotni według wieku, wykształcenia i czasu pozostawania bez pracy

Tabela nr 8

Wiek w latach	Czas pozostawania bez pracy				
	do 1 miesiąca	1 - 6 miesięcy	6 - 12 miesięcy	12 - 24 miesięcy	powyżej 24 miesięcy
18 – 24	65	301	86	96	35
25 – 34	76	305	110	136	175
35 – 44	54	192	76	72	161
45 – 54	35	182	71	76	217
55 -59	7	44	21	25	79
60-64	2	3	10	4	18
Razem:	239	1027	374	409	685

Jak wspomniano wyżej, najliczniejszą grupą wśród zarejestrowanych bezrobotnych stanowią osoby w wieku 18 – 44 lata – 1940 osób. W tej grupie bezrobotnych ponad 51% osób pozostawało bez pracy do 6 miesięcy, natomiast ponad 675 osób pozostawało bez pracy powyżej 12 miesięcy.

W ogólnej liczbie zarejestrowanych bezrobotnych bez pracy powyżej 12 miesięcy pozostawało 1094 osób tj. blisko 40% .

Brak zatrudnienia w dłuższym okresie czasu jest zjawiskiem niekorzystnym i dotyczy to zarówno osób młodych jak i osób starszych gdyż może prowadzić do zachowań patologicznych.

Osoby pozostające bez zatrudnienia przez dłuższy okres czasu tracą zainteresowanie szukaniem pracy jak i podnoszeniem kwalifikacji, ta grupa jest traktowana jako osoby w szczególnej sytuacji na rynku pracy i do niej jest skierowana większość programów rynku pracy.

Tabela nr 9

Poziom wykształcenia	Czas pozostawania bez pracy				
	do 1 miesiąca	1 – 6 miesiący	6 – 12 miesiący	12 – 24 miesiący	pow. 24 miesiący
wyższe	25	92	25	16	20
policealne i średnie zawodowe	67	313	11	139	136
średnie ogólnokształcące	19	102	30	20	36
zawodowe	77	315	127	123	269
gimnazjum i poniżej	51	205	81	111	224
Razem	239	1027	374	409	685

Jak z powyższego wynika najdłużej bez pracy pozostają bezrobotni posiadający wykształcenie zawodowe i poniżej – 493 osoby powyżej 24 miesiące.

Bez zatrudnienia powyżej 24 miesięcy pozostaje 136 osób legitymujących się wykształceniem policealnym i średnim zawodowym, długotrwałymi bezrobotnymi są także osoby posiadające wykształcenie wyższe (20).

Pozostawanie poza rynkiem pracy przez osoby posiadające wykształcenie policealne i średnie zawodowe może oznaczać niedostosowanie wykształcenia do potrzeb lokalnego rynku pracy. Natomiast dla osób z wykształceniem zawodowym brak pracy może oznaczać, że ich umiejętności są nieadekwatne do realiów lokalnego rynku pracy.

IV. ZASIŁKI DLA BEZROBOTNYCH

Ustawa z dnia 20 kwietnia 2004 r. o promocji zatrudnienia i instytucjach rynku pracy, w art. 71 określa warunki do nabycia prawa do zasiłku dla osób tracących zatrudnienie. Przysługuje m.in. on osobom, które w ciągu 18 miesięcy przed zarejestrowaniem przez okres co najmniej 365 dni pozostawały w zatrudnieniu i osiągały minimalne wynagrodzenie lub podlegały ubezpieczeniu społecznemu z tytułu prowadzenia działalności gospodarczej przy podstawie składki wynoszącej co najmniej minimalne wynagrodzenie lub świadczyły usługi na podstawie umowy zlecenia opłacając składkę ZUS od minimalnego wynagrodzenia.

Wg stanu na 31 grudnia 2010 r. prawo do zasiłku posiadało 524 osoby tj. niewiele ponad 19 % ogólnej liczby zarejestrowanych bezrobotnych. W liczbie osób posiadających prawo do zasiłku kobiety stanowiły 56,4 % - 296 osób.

W porównaniu do analogicznego okresu roku ubiegłego, liczba osób uprawnionych do zasiłku uległa nieznacznemu zmniejszeniu – 4 osoby.

Tabela nr 10*Liczba bezrobotnych posiadających prawo do zasiłku w 2010 roku*

Miesiąc	Liczba zarejestrowanych			Wskaźnik 3:2
	Ogółem	Z ogółem z prawem do zasiłku		
		Razem	W tym kobiet	
1	2	3	4	5
Styczeń	2732	565	275	20,7
Luty	2729	571	271	20,9
Marzec	2730	571	273	20,9
Kwiecień	2505	476	218	19,0
Maj	2341	397	164	16,9
Czerwiec	2229	360	150	16,1
Lipiec	2198	326	138	14,8
Sierpień	2186	319	134	14,6
Wrzesień	2236	303	133	13,5
Październik	2356	363	181	15,4
Listopad	2533	460	260	18,1
Grudzień	2734	524	296	19,1

Liczba osób posiadających prawo do zasiłku kształtowała się zgodnie z sytuacją na lokalnym rynku pracy. Tak jak co roku w okresie II i III kwartału liczba osób posiadających prawo do zasiłku ulegała zmniejszeniu w związku z podejmowaniem zatrudnienia sezonowego. Natomiast z końcem roku liczba osób uprawnionych do zasiłku zwiększała się w związku z powrotem w szeregi bezrobotnych osób kończących zatrudnienie sezonowe.

Tabela nr 11

Liczba osób posiadających prawo do zasiłku wg poszczególnych jednostek samorządowych stan na 31.12.2010 r.

Jednostka	Zarejestrowani bezrobotni		Wskaźnik
	Ogółem	W tym posiadających prawo do zasiłku	
Miasto Lesko	504	75	14,8
Gmina Lesko	578	114	19,7
Gmina Olszanica	518	88	16,9
Gmina Baligród	322	55	17,1
Gmina Cisna	230	54	23,5
Gmina Solina	582	138	23,7
Ogółem	2734	524	19,2

V. OSOBY NIEPEŁNOSPRAWNE

Wg stanu na 31 grudnia 2010 r. w ewidencji Powiatowego Urzędu Pracy było:
- 24 osoby niepełnosprawne bezrobotne
- 5 osób niepełnosprawnych poszukujących pracy i niepozostających w zatrudnieniu.
Struktura zarejestrowanych niepełnosprawnych posiadających status bezrobotnych:

1) Płeć:

- mężczyźni 12 osób
- kobiety 12 osób

2) Wykształcenie:

- wyższe 2 osoby
- policealne i średnie zawodowe 7 osób
- średnie ogólnokształcące 2 osoby
- zasadnicze zawodowe 5 osób
- podstawowe 8 osób

3) Wiek:

- 18-24 lat 2 osoby
- 25-34 lat 5 osób

- | | |
|-------------|---------|
| - 35-44 lat | 3 osoby |
| - 45-54 lat | 9 osób |
| - 55-59 lat | 5 osób |
- 4) Staż pracy:
- | | |
|------------------|---------|
| - do 1 roku | 2 osoby |
| - 1-5 lat | 8 osób |
| - 5-10 lat | 4 osoby |
| - 10-20 lat | 2 osoby |
| - 20-30 lat | 3 osoby |
| - powyżej 30 lat | 1 osoba |
| - bez stażu | 4 osoby |
- 5) Wg stopnia niepełnosprawności:
- | | |
|---------------|---------|
| - znaczny | 1 osoba |
| - umiarkowany | 9 osób |
| - lekki | 14 osób |
- 6) Wg miejsca zamieszkania:
- | | |
|----------|---------|
| - miasto | 4 osoby |
| - wieś | 20 osób |

Na przestrzeni 2010 r. Urząd sporadycznie dysponował ofertami pracy dla osób niepełnosprawnych, w przypadku ich pozyskania były one przedstawiane osobom niepełnosprawnym.

VI. PROGRAMY NA RZECZ AKTYWIZACJI ZAWODOWEJ BEZROBOTNYCH

W roku 2010 podobnie jak i w latach ubiegłych realizowane były programy aktywizacji zawodowej osób bezrobotnych określone w ustawie o promocji zatrudnienia i instytucjach rynku pracy. Należą do nich m.in.:

- prace interwencyjne
- roboty publiczne
- staże
- szkolenia
- refundację kosztów utworzenia nowych miejsc pracy
- przyznawanie środków na rozpoczęcie działalności gospodarczej
- refundacja kosztów dojazdu do pracy
- refundacja kosztów studiów podyplomowych.

Na realizację w/w programów uzyskano środki Funduszu Pracy w wysokości 4.871.600 zł oraz środki Europejskiego Funduszu Społecznego w wysokości 1.880.200 zł. Łącznie w 2010 r. dysponowano kwotą 6.751,8 tys. zł. W porównaniu do roku 2009 nastąpił znaczny wzrost limitu środków na aktywne formy przeciwdziałania bezrobociu bo o kwotę 2.297,2 tys. zł.

W ramach przyznanego na 2010 r. limity środków funduszu Pracy zrealizowano:

- | | | |
|-----------------------|---------|---------------|
| - Prace interwencyjne | 96 osób | 402.6 tys. zł |
| - Roboty publiczne | 62 osób | 539.5 tys. zł |

- Środki na działalność gospodarczą	90 osób	1.641.6 tys. zł
- Refundacja kosztów tworzenia nowych miejsc pracy	39 osób	819.9 tys. zł
- Staże	492 osób	2.801.8 tys. zł
- Szkolenia	117 osób	305.6 tys. zł
- Zwrot kosztów dojazdu	210 osób	183.0 tys. zł
- Prace społeczno użyteczne	29 osób	17.0 tys. zł
- Studia podyplomowe	5 osób	14.4 tys. zł
- Stypendium z tyt. podjęcia nauki	2 osoby	16.0 tys. zł

Łącznie w 2010 r. programami aktywizacji zawodowej objęto ponad 1100 osób bezrobotnych. Realizacja w/w programów w zasadzie nie stwarzała problemów, zarówno pracodawcy jak i osoby bezrobotne chętnie uczestniczyli w ich realizacji.

Największą popularnością cieszyły się staże, w których udział wzięło blisko 500 osób bezrobotnych. Jest to forma korzystna dla obu stron tj. pracodawcy, którzy nie ponieśli kosztów zatrudnienia i osoby bezrobotnej, która nabywa doświadczenie w miejscu pracy i otrzymuje stypendium.

VII. OFERTY PRACY I PODJĘCIA PRACY

W roku 2010 pracodawcy współpracujący z Urzędem Pracy zgłosili 740 miejsc pracy w tym 482 miejsc pracy współfinansowanych z Funduszu Pracy (prace interwencyjne, roboty publiczne i staże).

Tabela nr 12

Oferty pracy zgłoszone w 2010 roku

Oferty pracy zgłoszone w 2010 r.

Lp.	Nazwa stanowiska	Ogółem	W tym		
			Staż	Prace interwencyjne	Roboty publiczne
1.	Technik prac biurowych	167	130	10	18
2.	Sprzedawca	100	60	7	
3.	Robotnik gospodarczy	88	7	4	47
4.	Kucharz	34	10	3	
5.	Robotnik leśny	28	1	3	
6.	Pomoc kuchenna	23	8	1	
7.	Kelner	22	7		
8.	Robotnik budowlany	19	4	2	
9.	Bufetowy	15	1	1	
10.	Recepcjonista	13	8	1	
11.	Asystent nauczyciela przedszkola	11	8		
12.	Opiekunka dziecięca	10	8	2	
13.	Pokojowa	10			
14.	Magazynier	9	7	1	

15.	Księgowy	6	4		
16.	Mechanik pojazdów samochodowych	6	3		
17.	Brukarz	5	5		
18.	Technik masażysta	5	5		
19.	Technik leśnik	5	5		
20.	Technik informatyk	5	5		
21.	Stolarz	5	1		
22.	Terapeuta zajęciowy	5	4	1	
23.	Sprzątaczką	5	1		1
24.	Operator koparek i ładowarek	5			
25.	Nauczyciel przedszkola	4	1		
26.	Technik administracji	4	4		
27.	Asystent osoby niepełnosprawnej	4	4		
28.	Organizator obsługi turystycznej	4	4		
29.	Fryzjer	4	2		
30.	Pilarz	4		2	
31.	Mechanik pojazdów samochodowych	4	1	1	
32.	Kosmetyczka	4	2	2	
33.	Pozostali operatorzy urządzeń do obróbki drewna	3			
34.	Technik ekonomista	3	2	1	
35.	Pedagog	3	3		
36.	Wychowawca w placówkach oświatowych	3		3	
37.	Kierowca autobusu	3		2	
38.	Monter instalacji wodociągowych i kanalizacji	3	1		
39.	Palacz pieców zwykłych	2			
40.	Stolarz meblowy	2	2		
41.	Pracownik socjalny	2	1	1	
42.	Grafik komputerowy	2	2		
43.	Fizjoterapeuta	2	2		
44.	Elektromonter	2	2		
45.	Doradca rolniczy	2	2		
46.	Nauczyciel języka angielskiego	2			
47.	Bibliotekarz	2	2		
48.	Operator wózka widłowego	2			
49.	Diagnosta badań technicznych	2			
50.	Specjalista do spraw projektów unijnych	1	1		
51.	Psycholog	1	1		
52.	Pielęgniarka	1	1		
53.	Nauczyciel akademicki	1	1		
54.	Muzealnik	1	1		
55.	Murarz	1	1		
56.	Monter konstrukcji stalowych	1	1		
57.	Mechanik-operator pojazdów i maszyn rolniczych	1	1		
58.	Laborant chemiczny	1			
59.	Kontroler jakości wyrobów ekologicznych	1	1		
60.	Inżynier geodeta	1	1		
61.	Instruktor gimnastyki korekcyjnej	1	1		
62.	Technik elektryk	1	1		
63.	Florysta	1	1		
64.	Fizyk medyczny	1	1		

65.	Cieśla	1	1		
66.	Biolog	1	1		
67.	Asystent techniczny realizatora dźwięku	1	1		
68.	Technik dentystyczny	1		1	
69.	Salowa	1		1	
70.	Robotnik drogowy	1		1	
71.	Parkingowy	1		1	
72.	Operator koparek i ładowarek	1		1	
73.	Nauczyciel języka obcego	1		1	
74.	Kucharz małej gastronomi	1		1	
75.	Kierowca samochodu ciężarowego	1			
76.	Kierowca samochodu dostawczego	1			
77.	Dozorca	1		1	
78.	Ślusarz	1	1		
79.	Sekretarka	1	1		
80.	Pracownik obsługi hotelowej	1	1		
81.	Pozostali specjaliści do spraw społecznych	1	1		
82.	Pośrednik pracy	1	1		
83.	Organizator obsługi turystycznej	1	1		
84.	Operator urządzeń uzdatniania i demineralizacji wody	1	1		
85.	Nauczyciel wychowania fizycznego	1			
86.	Monter instalacji urządzeń telekomunikacyjnych	1	1		
87.	Monter instalacji sanitarnych	1			
88.	Konserwator budynków	1	1		
89.	Kierownik małego przedsiębiorstwa	1	1		
90.	Fotograf	1	1		
91.	Diagnosta laboratoryjny	1	1		
92.	Dekarz	1	1		
93.	Archiwista	1	1		
94.	Instruktor nauki jazdy	1			
95.	Kierowca-dostawca żywności	1			
96.	Kierowca-magazynier	1			
97.	Kierowca-operator	1			
98.	Kierownik sklepu medycznego	1			
99.	Operator sprzętu robót ziemnych	1			
100.	Operator urządzeń rębalni drewna	1			
101.	Operator maszyn do obróbki skrawaniem	1			
102.	Operator maszyn do szycia	1			
103.	Operator myjni	1			
104.	Operator obrabiarek sterowanych numerycznie	1			
105.	Operator skrawarek drewna	1			
106.	Pomocnik operatora maszyn leśnych	1			
107.	Pozostali mechanicy	1			
108.	Pracownik obsługi parku linowego	1			
109.	Elektryk	1			
110.	Górnik eksploatacji otworowej	1			
111.	Technik mechanik	1	1		
112.	Portier	1			
113.	Pozostali robotnicy przygotowujący drewno	1			
114.	Pozostałe pomoce i sprzętaczki biurowe	1			

115.	Robotnik pomocniczy w przemyśle przetwórczym	1			
116.	Szef kuchni	1			
117.	Tynkarz	1			
Suma		740	360	56	66

Jak z powyższej tabeli wynika największa liczba ofert pracy została zgłoszona na stanowisko z wyłączeniem staży:

- robotnik gospodarczy	81 miejsc pracy
- sprzedawca	40 miejsc pracy
- technik prac biurowych	37 miejsc pracy
- robotnik leśny	27 miejsc pracy
- kucharz	24 miejsca pracy
- kelner	15 miejsc pracy

Pozyskane oferty zatrudnienia dotyczyły w większości zatrudnienia sezonowego związanego z rozpoczęciem robót budowlanych, pielęgnacji lasów i ruchu turystycznego. Potwierdzeniem sezonowości lokalnego rynku pracy jest fakt iż ofert pracy zgłaszanych jest w II kwartale roku i tak:

- marzec	93 oferty
- kwiecień	147 ofert
- maj	87 ofert
- czerwiec	53 oferty

Fakt sezonowości zatrudnienia na lokalnym rynku pracy potwierdza również liczba osób podejmujących zatrudnienie i to nie tylko za pośrednictwem urzędu, i tak:

- luty	66 osób
- marzec	108 osób
- kwiecień	235 osób
- maj	214 osób
- czerwiec	132 osoby
- sierpień	80 osób
- listopad	54 osoby

Po zakończeniu zatrudnienia, następuje ponowna rejestracja i tak w miesiącu:

- wrześniu	154 osoby
- październiku	235 osób
- listopadzie	297 osób
- grudniu	267 osób

zostało zarejestrowanych jako osoby bezrobotne, które przed rejestracją pozostawały w zatrudnieniu.

Ogółem w 2010 roku na podjęcie pracy zostało wyłączonych z ewidencji bezrobotnych 1295 osób, w porównaniu do roku 2009 nastąpił wzrost liczby osób wyrejestrowanych na podjęcie pracy o 128 osób. Wpływ na zwiększenie się liczby osób podejmujących pracę miała również większa kwota środków Funduszu Pracy przeznaczona na aktywizację zawodową osób bezrobotnych o czym pisano wyżej.

W załączniku nr 1 do niniejszej informacji zamieszczono zestawienie liczby zarejestrowanych bezrobotnych wg zawodów i specjalności oraz liczby zgłaszanych miejsc aktywności zawodowej.

VIII. WYDATKI FUNDUSZU PRACY

W roku 2010 wydatki Funduszu Pracy na realizację zadań określonych ustawą o promocji zatrudnienia i instytucjach rynku pracy przedstawiały się następująco:

Tabela nr 13

Wydatki Funduszu Pracy w 2010 roku

Lp.	Rodzaj wydatku	Kwota w tys. zł
1.	Zasiłki dla bezrobotnych wraz ze składką ZUS	3.845.1
2.	Dodatki aktywizacyjne	106.7
3.	Programy na rzecz aktywizacji zawodowej ogółem z tego:	6.729.7
	- koszty szkoleń	227.9
	- prace interwencyjne	402.6
	- roboty publiczne	539.5
	- refundacja kosztów nowych miejsc pracy	819.9
	- środki na rozpoczęcie działalności gospodarczej	1.641.6
4.	System informatyczny	234.6
5.	Koszty wezwań i zawiadomień	50.8
6.	Koszty tworzenia CAZ	23.8
7.	Koszty szkoleń pracowników	21.8
Ogółem:		11.029.0

Wydatki na realizację zadań określonych w ustawie o promocji zatrudnienia i instytucjach rynku pracy finansowane były z Funduszu Pracy, którego dysponentem jest Minister Pracy i Polityki Społecznej.

Wysokość otrzymywanych środków na wypłatę zasiłków, składek ZUS i dodatków aktywizacyjnych wynikała z aktualnych potrzeb. Natomiast wydatki na aktywne formy przeciwdziałania bezrobociu realizowane były do wysokości przyznanych limitów.

IX. PODSUMOWANIE

Powyższa informacja została sporządzona w oparciu o sprawozdania statystyczne o rynku pracy tj. MPiPS-01 i MPiPS-02 wraz z załącznikami.

Zależności występujące na rynku pracy dotyczą popytu i podaży pracy i wymagają prowadzenia pogłębionych analiz i badań.

Nie mniej jednak każda informacja o rynku pracy może przyczynić się do podjęcia działań usprawniających jego funkcjonowanie.